



Talousarvio 2020 Toiminta- ja taloussuunnitelma 2020 - 2022

**Yhteinen kirkkovaltuusto
4.12.2019/62 §**



KIRKKO PORISSA
Porin ev.lut. seurakuntayhtymä

**PORIN EVANKELISLUTERILAISEN SEURAKUNTAYHTYMÄN
TALOUSARVIO 2020 SEKÄ
TOIMINTA- JA TALOUSSUUNNITELMA 2020 – 2022**

SISÄLTÖ

1. SUUNNITTELUN TAUSTA JA TAVOITTEET

1.1	Suunnittelusta yleensä	1
1.2	Suunnittelun tavoitteet	1
1.3	Talousarvion rakenne	2
1.4	Talousarvion sitovuus	3

2. SUUNNITELMAKAUDEN 2020 – 2022 LÄHTÖKOHDAT

2.1	Porin ev.lut. seurakuntayhtymän perustehtävä	4
2.2	Porin ev.lut. seurakuntayhtymän visio	4
2.3	Porin ev.lut. seurakuntayhtymän toimintalinjaukset 2020 – 2022	4
2.4	Toteutus	4

3. TALOUSNÄKYMÄT

3.1	Yleinen taloudellinen tilanne ja kehitysnäkymät	5
3.2	Seurakuntien ja koko kirkon taloudellinen tilanne	5
3.3	Porin ev.lut. seurakuntayhtymän taloudellinen tilanne	6

**4. TALOUSARVION 2020 SEKÄ TOIMINTA- JA TALOUS-
SUUNNITELMAN 2020 – 2022 KESKEISIMMÄT KOHDAT**

	Kustannusten kohdentaminen	7
	<u>Käyttötalous</u>	7
	Toimintatulot	7
	Toimintamenot	7
	<u>Tuloslaskelma</u>	8
	Verotulot	8
	Verotuskustannukset	10
	Keskusrahastomaksut	10
	Rahoitustulot ja -menot	10
	Poistot	10
	Tilikauden tulos	11
	<u>Investointiosa</u>	11
	<u>Rahoitusosa</u>	12
	<u>Toiminta- ja taloussuunnitelma 2021 – 2022</u>	12

KÄYTTÖTALOUSOSA

PL 1 Yleishallinto	
Kirkolliset vaalit	15
Yhteinen kirkkovaltuusto	16
Tilintarkastus ja valvonta	17
Yhteinen kirkkoneuvosto	18
Hallinto-, talous- ja henkilöstöpalvelut	19
Muu yleishallinto	22
PL 2 Paikallisseurakunnissa tehtävä seurakuntatyö	
Keski-Porin seurakunta	24
Lavian seurakunta	26
Länsi-Porin seurakunta	28
Meri-Porin seurakunta	31
Noormarkun seurakunta	33
Porin Teljän seurakunta	36
Yhteiset varaukset	39
PL 3 Yhteiset seurakunnalliset tehtävät	
Yhteisen seurakuntatyön keskus (YSK)	40
Viestintäpalvelut	43
Muut yhteiset tehtävät	45
YHDISTELMÄ AVUSTUSANOMUKSISTA 2020	46
Määrärahat kirkollisiin tarkoituksiin	
PL 4 Hautauspalvelut	47
Hautausmaahallinto	
Hautausmaarakennukset	
Hautausmaat	
Krematorio	
PL 5 Kiinteistöpalvelut	50
Kiinteistöhallinto	
Kirkot	
Seurakuntatalot	
Leiri- ja kurssikeskukset	
Muut kiinteistöt	
Osakehuoneistot	
Vuokrahuoneistot	
Maa- ja metsätalous	
Muut kiinteistöpalvelut	

TULOSLASKELMAOSA

Tuloslaskelma 2018 – 2022, ulkoinen ja sisäinen	54
Tuloslaskelma 2019 – 2020, ulkoinen	55
Käyttötalouslaskelma, ulkoinen ja sisäinen, sisältää kustannusten kohdentamiset	56

INVESTOINTIOSA

Investointiosa 2019 – 2022	63
-----------------------------------	-----------

RAHOITUSOSA

Rahoituslaskelma 2019 – 2022	66
-------------------------------------	-----------

TAULUKOT JA KAAVIOT

Talousarvio 2020 toimintayksiköittäin ja vertailu edellisiin vuosiin	68
Seurakuntayhtymän toimintatulot ja -menot pääluokittain	74
Seurakuntayhtymän tulot tulolajeittain	75
Seurakuntayhtymän menot menolajeittain	76
Porin ev.lut. seurakuntayhtymän henkilöstömenot ja muiden menojen määrät talousarvioissa ja tilinpäätöksissä vuosina 2008 – 2018 ja Porin ev.lut. seurakuntayhtymän henkilöstömenot ja muiden menojen %-osuudet talousarvioissa ja tilinpäätöksissä vuosina 2008 – 2018	77

HAUTAINHOITORAHASTO

Tuloslaskelma 2020 – 2022	83
Tuloslaskelma 2020	84

TALOUSARVIO 2020 SEKÄ TOIMINTA- JA TALOUSSUUNNITELMA 2020 – 2022

1. SUUNNITTELUN TAUSTA JA TAVOITTEET

1.1 Suunnittelusta yleensä

Toiminnan ja talouden suunnittelu perustuu kirkkojärjestyksen säännöksiin.

KIRKKOJÄRJESTYKSEN 15. luvun 2 §:n mukaan:

”Talousarviossa sekä siihen liittyvässä toiminta- ja taloussuunnitelmassa hyväksytään toiminnalliset ja taloudelliset tavoitteet kolmeksi vuodeksi. Talousarvio on toiminta- ja taloussuunnitelman ensimmäinen vuosi. Talousarviovuosi (tilikausi) on kalenterivuosi. Talousarvio sekä toiminta- ja taloussuunnitelma on laadittava siten, että edellytykset tehtävien hoitamiseen turvataan.“

”Talousarvioon otetaan tehtävien hoitamisen ja toiminnallisten tavoitteiden edellyttämät määrärahat ja tuloarviot. Talousarviossa on osoitettava, miten rahoitustarve katetaan. Talousarviossa on käytötalous- ja tuloslaskelmaosa sekä investointi- ja rahoitusosa.“

Toiminnan ja talouden suunnittelun tehtävänä on auttaa seurakuntaa toteuttamaan perustehtävänsä ja selviytymään käsillä olevista ja tulevista tehtävistä muuttuvassa toimintaympäristössä. Toiminta- ja taloussuunnittelujärjestelmä korostaa kirkkovaltuuston päätösvaltaa. Toiminnalle asetetaan tavoitteita, joiden toteuttamiseksi talousarviossa myönnetään määrärahat. Tilinpäätöksen toimintakertomuksessa puolestaan arvioidaan tavoitteiden toteutumista. Tehtyä työtä ja aikaansaannoksia arvioidaan myös talouden näkökulmasta. Seurakunnan ja seurakuntayhtymän taloudesta kerrotaan laskelmin ja tunnusluvuin.

Toiminta- ja taloussuunnitelmassa on mukana talousarviovuoden 2020 lisäksi suunnitelmavuodet 2021 ja 2022.

1.2 Suunnittelun tavoitteet

Porin seurakuntayhtymän toiminta- ja taloussuunnitelman tarkoituksena on edellä esitettyjen näkökohtien pohjalta

- kytkeä vuotuinen talousarvio kolmen vuoden ja pidemmän aikavälin taloussuunnitelmaan
- parantaa toimintayksiköiden mahdollisuuksia kohdata toimintaympäristön niille asetamat odotukset ja sopeutua ympäristössä tapahtuviin muutoksiin
- sitoa toiminta ja talous yhteen sekä luoda puitteet seurakuntien, yhteisten työmuotojen ja koko seurakuntayhtymän toiminnan suunnittelulle
- korostaa kirkkovaltuuston päätösvaltaa toiminnan ja talouden suunnittelussa ottaen kuitenkin huomioon yhtymäorganisaation yksittäiselle seurakunnalle suoma suuri toiminnallinen itsenäisyys

- parantaa yhteisen kirkkovaltuuston, yhteisen kirkkoneuvoston ja yhtymän seurakuntien hallintoelinten keskinäistä vuorovaikutusta tavoitteiden asettamiseksi sisäisesti samansuuntaisiksi ja niihin sitoutumisessa.

1.3 Talousarvion rakenne

Talousarvio koostuu neljästä osasta; **käyttötalousosa, tuloslaskelmaosa, investointiosa** sekä **rahoitusosa**. Samaa rakennetta noudatetaan myös toiminta- ja taloussuunnitelmassa sekä tilinpäätöksessä.

Käyttötalousosa edustaa toimintaa koskevia 1 – 5 pääluokkia: 1 hallinto, 2 seurakunnallinen toiminta, 3 yhteiset seurakunnalliset tehtävät, 4 hautaustoimi, 5 kiinteistötoimi. Pääluokkataso sisältää kunkin toimintayksikön ja tehtäväalueen toimintatulot ja toimintamenot.

Tuloslaskelmaosa sisältää seurakuntayhtymän tulot ja menot ryhmiteltyinä käyttötalouden, verotukseen, rahoituseriin ja poistoihin. Talousarvion tuloslaskelmaosassa ilmaistaan seurakunnan toiminnan taloudellinen tulos. Tuloslaskelman välituloksena esitettävä toimintakate osoittaa, paljonko käyttötalouden (toiminnan) menoista jää katettavaksi verotuloilla sekä rahoitustuloilla. Toimintakate eli toimintatuottojen ja -kulujen erotus on seurakunnissa aina negatiivinen.

Vuosikate on seurakunnan kokonaistulorahoitusta kuvaava välitulos, tavanomaisten tulojen ja menojen erotus. Vuosikate osoittaa, riittääkö seurakunnan vuotuinen tulorahoitus kattamaan pitkävaikutteisista tuotannontekijöistä aiheutuneet menot eli pysyvien vastavien poistot sekä lainanlyhennykset.

Pääsäännön mukaan seurakuntayhtymän vuosikatteen tulisi olla vähintään poistojen suuruinen, jotta talous olisi tasapainossa. Tämä sääntö on pätevä vain silloin, kun poistot ovat suunnilleen samansuuruiset kuin seurakuntayhtymän investoinnit pidemmällä aikavälillä. Vuosikatteen tulisi olla vähän pidemmän ajanjakson aikana keskimäärin vuotta kohti laskettuna investointien hankintamenojen ja lainanlyhennysten summan suuruinen. Porin seurakuntayhtymässä summa on noin 1,5 milj. euroa.

Tilikauden tulos on tilikaudelle jaksotettujen tuottojen ja kulujen erotus ja seurakunnan talousarvion sekä tilinpäätöksen virallinen tulos.

Tilikauden tuloksen jälkeen esitetään tuloksen käsittelyerät eli vapaaehtoisten varausten ja rahastojen muutokset sekä poistoeron muutokset, joiden jälkeen muodostuu tuloslaskelman viimeinen tulos: **tilikauden ylijäämä/alijäämä**.

Investointiosa sisältää seurakuntayhtymän rakennushankkeiden ja muiden merkittävien hankintojen, joiden hankintahinta on yli 8.400 euroa, määrärahat ja tuloarviot. Siitä ilmenee investointisuunnitelma sekä talousarviovuodelle että suunnitelmavuosille.

Rahoitusosa

Rahoituslaskelma on tuloslaskelman tavoin seurakunnan kokonaistaloutta kuvaava laskelma tilikaudelta. Rahoituslaskelma täydentää tuloslaskelman, taseen ja niiden liitetietojen antamaa kuvaa tulorahoituksen riittävydestä, investoinneista, antolainauksesta, pääomarahoituksesta sekä rahoitusaseman muutoksista. Rahoituslaskelman tarkoituksena on laajentaa ja parantaa käsitystä seurakunnan rahoituksen tilasta.

Rahoituslaskelma esitetään ns. rahavirtalaskelmana, jossa on erikseen nähtävissä varsinaisen toiminnan tulo-rahoituksen ja investointien vaikutukset nettorahavirtaan sekä rahoitustoiminnan nettorahavirta.

Rahoituslaskelman tavoitteena on tehdä yhteenveto seurakunnan todellisesta rahaliikenteestä ja rahavarojen muutoksesta tilivuoden aikana. Rahoituslaskelmassa osoitetaan, kuinka paljon seurakuntayhtymän varsinaisen toiminnan ja investointien nettorahavirta on yli- tai alijäämäinen. Rahoitustoiminnan rahavirralla osoitetaan, miten alijäämäinen nettorahavirta on rahoituksellisesti katettu tai miten rahaylijäämä on käytetty seurakuntayhtymän rahoitusaseman vahvistamiseen.

1.4 Talousarvion sitovuus

Talousarvion sitovuustaso voi olla **pääluokka, toimintayksikkö tai tehtäväalue**. Kullakin tasolla vastataan netosta (nettomenoista) eli tulojen ja menojen erotuksesta, joka on toimintakate. Talousarvio on yhteiseen kirkkovaltuustoon nähden sitova sekä ulkoisten että sisäisten tulojen ja menojen osalta pois lukien kustannusten kohdentamisen laskennalliset sisäiset erät (sisäiset vuokrat, sisäiset korot ja vyörytyserät). Talousarviossa määrärahat (menot) ja tuloarviot (tulot) esitetään bruttoluvuin vähentämättä tuloja menoista tai menoja tuloista.

Yhteinen kirkkoneuvosto vastaa kunkin tason/toimintayksikön nettomenojen, joka tarkoittaa toimintakatetta, käytöstä. Se vastaa talousarviovarojen käytöstä yhteiselle kirkkovaltuustolle seuraavasti:

- **pääluokka 1 (yleishallinto)**
- **pääluokasta 3 (yhteiset seurakunnalliset tehtävät) seuraavien tehtäväalueiden kokonaisuus:** viestintäpalvelut sekä yhteiset tehtävät lähetystyö ja muu seurakuntatyö
- **yhteisen seurakuntatyön keskus** (keskusrekisteri, sairaalasielunhoitotyö, perheneuvontatyö, palveleva puhelin, seurakuntapalvelut, oppilaitostyö, ruotsinkielinen seurakuntatyö sekä kurssi- ja leirikeskustoiminta),
- **pääluokka 4 (hautauspalvelut) ja**
- **pääluokka 5 (kiinteistöpalvelut) vähennettynä** tehtäväalueella kurssi- ja leirikeskustoiminta

Seurakuntaneuvostot vastaavat talousarvion toimintakatteen käytöstä yhteiselle kirkkovaltuustolle pääluokan 2 osalta. Seurakuntien sitovuustaso yhteiseen kirkkovaltuustoon nähden on seurakuntakohtainen (seurakunnan toimintakate). Seurakuntaneuvostot hyväksyvät toimintayksikkönsä tehtäväaluekohtaiset toiminta- ja taloussuunnitelmat ja päättävät sille osoitetun toimintakatteen sitovuustasoista.

Investointien osalta määrärahojen sitovuustaso yhteiseen kirkkovaltuustoon nähden on talousarvion investointiosan nettomenojen yhteissumma.

2. SUUNNITELMAKAUDEN 2020 – 2022 LÄHTÖKOHDAT

2.1 Porin ev.lut. seurakuntayhtymän perustehtävä

- Kirkko Porissa välittää sanomaa Jumalasta ja välittää ihmisistä.

2.2 Porin ev.lut. seurakuntayhtymän visio

- Kirkko Porissa välittää jokaisesta ihmisestä.
- Kirkko Porissa kutsuu uskon ja toivon yhteisöön, joka välittää armoa elämään.
- Kirkko Porissa auttaa ihmisiä pitämään huolta itsestään, lähimmäisistään ja ympäristöstään.
- Kirkon jäsenyys vahvistuu.
- Kirkko Porissa uudistuu ja vastaa muuttuvan yhteiskunnan haasteisiin.

2.3 Porin ev.lut. seurakuntayhtymän toimintalinjaukset 2020 – 2022

Talousarvion 2020 sekä toiminta- ja taloussuunnitelman 2020 – 2022 laadinnassa lähtökohdat ovat seuraavat:

- Päättävöitteena jäsenyyden vahvistaminen.
- Seurakuntatyön toimintaedellytysten turvaaminen.
- Suunnitelmakauden talous perustuu tuloveroprosentille 1,50.
- Talouden tasapainottaminen suunnitelmakaudella.
- Seurakuntarakenteen tarkistaminen toiminta- ja kustannustehokkaammaksi.
- Eri toimintayksiköiden välisen yhteistyön kehittäminen.
- Lähetystyön vahvistaminen osana seurakuntayhtymän toimintaa.
- Kirkko Porissa on mukana porilaisia tavoittavassa työssä sekä kirkkohallituksen, lähetysjärjestöjen ja herätysliikkeiden järjestämässä toiminnassa.

2.4. Toteutus

- Kirkko Porissa keskittyy perustehtävän mukaiseen toimintaan.
- Talous- ja toimintasuunnittelussa huomioidaan talouden niukkenevat resurssit.
- Seurakuntarakenteiden kehittämisessä ja toimintaedellytysten turvaamisessa otetaan huomioon yhdenmukainen rahanjako- ja arviointiperuste. Tavoitteena on toiminta- ja talousarvioperusteiden pysyvyys.
- Henkilöstöstrategian päivittäminen ja koko yhtymän henkilöstösuunnitelman laatiminen
- Kiinteistöstrategian laadinta
- Kristittyjen ykseyden vaaliminen ja toistemme kunnioittaminen
- Kirkko Porissa jalkautuu ihmisten pariin ja kutsuu mukaan seurakunnan toimintaan.
- Aluekeskusrekisterihankkeen toteuttaminen
- Yhteistyömahdollisuuksien selvittäminen lähiseurakuntien kanssa

3. TALOUSNÄKYMÄT

3.1 Yleinen taloudellinen tilanne ja kehitysnäkymät

Valtionvarainministeriön mukaan maailmantalouden kasvu hidastuu tänä vuonna huomattavasti viime vuodesta. Hidastuminen johtuu pitkälti Yhdysvaltojen ja Kiinan välisestä kauppakonfliktista. Maailmantalouden kasvu hidastuu viime vuoden 3,6 prosentista 3,3 prosenttiin tänä vuonna. Kauppasodan kärjistymisen uhka varjostaa vakaata talouskasvua ja luo epävarmuutta talouden kehitykselle. Talouden kehitystä varjostaa myös Saksan talouden heikkeneminen ja Britannian lähes sekasortoinen eroproessi Euroopan Unionista.

Valtionvarainministeriön 7.10.2019 julkaiseman ennusteen mukaan Suomen talous kasvaa kuluvana vuonna 1,5 prosenttia, vuonna 2020 kasvu laskee yhteen prosenttiin ja vuonna 2021 kasvu jää 0,9 prosenttiin. Keskipitkällä aikavälillä eli vuosina 2022 – 2023 talouskasvu hidastuu valtiovarainministeriön mukaan alle yhteen prosenttiin.

Työllisyyden kasvu on hidastunut viime kuukausina ja työttömyysaste ei ole enää pienentynyt. Työllisyysaste on kohonnut 72,6 prosenttiin ja työttömyysaste on pysytellyt 6,6 prosentissa. Talouskasvun hidastuminen hidastaa väistämättä myös työllisyyden kasvua. Myös työmarkkinoiden muutosten perusteella näyttää siltä, että paras suhdanne on ohitettu ja työllisyyden kasvu olisi hidastumassa.

3.2 Seurakuntien ja koko kirkon taloudellinen tilanne

Vuoden 2018 tilinpäätösten mukaan noin puolella seurakuntatalouksista vuosikate ei yltänyt poistojen tasoon. Talouden tasapainon minimivaatimuksena on, että vuosikate on poistojen suuruinen. Vuodesta 2009 alkaen kirkollisveron tuotto on alentunut keskimäärin vähän yli prosentin vuodessa mitattuna vuoden 2018 rahanarvossa. Positiivisista ennusteista huolimatta vuoden 2018 verotilitykset pienenevät vajaan kaksi prosenttia ja seurakuntien saamat kirkollisverotulot jäsentä kohti olivat 226 euroa. Vuonna 2018 seurakuntien investoinnit kasvoivat 17 % edelliseen vuoteen verrattuna ja olivat tasan 100 miljoonaa euroa.

Kirkon jäsenmäärä on alentunut viime vuosina noin yhden prosenttiyksikön vuodessa; vuonna 2018 vähennys oli 1,4 prosenttia. Vuoden 2018 lopussa kirkkoon kuului 69,7 % koko maan väestöstä. Tällä vuosituhannella Suomen ev.lut. kirkon jäsenmäärä on vähentynyt yli puolella miljoonalla jäsenellä. Seurakuntien jäsenmäärä vähenee kirkosta eroamisen seurauksena sekä sen seurauksena, että vanhempien ikäluokkien kirkkoon kuulumisprosentti on nuorempia ikäluokkia korkeampi. Lisäksi suuressa osassa Suomea kuolleisuus on syntyvyyttä suurempaa.

Vuonna 2019 seurakunnille on tilitetty syyskuun loppuun mennessä kirkollisverotuloja 10,1 prosenttia vähemmän edellisen vuoden vastaavaan aikaan verrattuna. Uuden verontilityslain mukaan verotus valmistuu joustavasti ja veronpalautuksia on maksettu jo elokuussa ja syyskuussa, ja summat on vähennetty tilityksistä. Lisäksi ennakonpidätysten kertymää on alkuvuodesta vähentänyt tulorekisterin käyttöönottoon liittyneet ilmoittamisen ongelmat. Alkuvuoden odotettua pienempien ennakonpidätysten odotetaan palautuvan veronsaajien tilityksiin vuoden 2019 loppupuolella ja vuoden 2020 aikana.

3.3 Porin ev.lut. seurakuntayhtymän taloudellinen tilanne

Porin ev.lut. seurakuntayhtymän taloustilanne on vakaa. Viimeisen kahdeksan vuoden aikana tilinpäätöksistä neljä on ollut tappiollisia ja neljä voitollisia. Nettona voittoa on kertynyt viimeisen kahdeksan vuoden aikana yli 1,2 miljoonaa euroa. Maksuvelvoitteet on saatu hoidettua suunnitelman mukaan ja vuosina 2017 - 2019 lyhennettiin pankkilainat loppuun.

Vuoden 2020 talousarvion tulos on 469.254 euroa alijäämäinen ja verotuloarvio on 3,2 prosenttia vuoden 2019 arviota pienempi.

Suunnitelmavuosina 2021 – 2022 tavoitteena on, että talousarvion tulos paranee ja tulojen ja menojen osalta taloudessa päästään tasapainoon ja vuosien 2021 ja 2022 tulos on nollassa. Jotta tavoitteeseen päästään, vuonna 2021 henkilöstömenojen pitää pienentyä 230.000 euroa vuodessa ja verotulot kasvaa 0,4 prosenttia vuodessa. Vuonna 2022 henkilöstömenojen pitää edelleen pienentyä 50.000 euroa vuodessa. Verotulojen arvioidaan alenevan 0,2 prosentilla. Talouden tasapainotila saavutetaan menojen selvällä vähentämällä ja tulojen lisäyksillä.

Investointitaso vuodelle 2020 on suunnitelmassa 1,56 miljoonaa euroa. Vuoden 2021 suunnitelmissa investointitaso on 2,36 miljoonaa euroa ja 2,6 miljoonaa euroa vuonna 2022.

Verotulot ovat 30.9.2019 mennessä vähentyneet valtionrahoitus mukaan lukien 9,8 prosenttia. Verotuloja on kertynyt 1,3 milj. euroa viime vuotta vähemmän. Vuoden viimeisen kuukauden tilityksen kertymä ratkaisee vuoden 2019 arvion toteutumisen. Talousarvion verotulotavoitetta ei verotulojen vähennystrendin vuoksi todennäköisesti saavuteta. Verotulojen määrään vaikuttaa oleellisesti Porin seurakuntien jäsenmäärän ja Porin työllisyyden kehitys.

Porin ev.lut. seurakunnista 1.1. – 31.7.2019 kirkosta eronneita oli 338 henkilöä. Vastaavana aikana vuonna 2018 eronneita oli 348, joten eroamiset ovat vähentyneet vajaa kolme prosenttia.

Porin ev.lut. seurakuntiin 1.1. – 31.7.2019 kirkkoon liittyneitä oli 206 henkilöä. Vastaavana aikana vuonna 2018 liittyneitä oli 222, joten liittymiset ovat vähentyneet seitsemän prosenttia. Porin seurakuntien jäsenmäärä oli heinäkuun lopussa 63.167, jossa on vähennystä vuoden alun tilanteeseen verrattuna 301 jäsentä ja 0,5 prosenttia. Loppuvuonna jäsenmäärä on vähentynyt vuosittain alkuvuotta selvästi nopeammin.

Jäsenmäärää vähentää vuonna 2019 edellisvuosien tapaan myös se, että heinäkuun loppuun mennessä kuolleita on ollut 243 kastettuja enemmän ja kastettujen määrä on vähentynyt 14 prosenttia.

Porin kaupungin väkiluku oli heinäkuun 2019 lopussa 84.163. Porin kaupungin väkiluvun ja Porin seurakuntien jäsenmäärän ero oli 21.000 henkilöä. Porin ev.lut. seurakuntien jäsenien osuus kaupungin väkiluvusta oli 75,1 prosenttia. Vuoden 2019 alusta Pomarkun seurakunnan jäsenet ovat mukana Porin seurakuntayhtymän jäsenmäärässä.

4. TALOUSARVION 2020 SEKÄ TOIMINTA- JA TALOUSSUUNNITELMAN 2021 – 2022 KESKEISIMMÄT KOHDAT

Kustannusten kohdentaminen

Talousarvioon sisältyy vuodesta 2004 alkaen kustannusten kohdentaminen kirkkohallituksen antamien kustannusten kohdentamista koskevien ohjeiden mukaisesti. Kustannusten kohdentamisen tavoitteena on saada esiin tieto, miten voimavarat jakautuvat kirkon perustehtävien kesken. Kustannusten kohdentaminen perustehtävien kesken aiheuttamisperiaatteen mukaan antaa tietoa, onko voimavarojen käyttö toiminta- ja taloussuunnitelmassa hyväksytyjen tavoitteiden mukaista.

Kirkon perustehtäväksi on luokiteltu 1) seurakunnallinen toiminta, 2) yhteiset seurakunnalliset tehtävät ja 3) hautauspalvelujen tehtäväalueet. Yleishallinnon ja kiinteistöpalvelujen tehtäväalueet ovat seurakunnan tukipalveluita, joiden tehtävänä on mahdollistaa perustehtävien suorittaminen. Kustannusten kohdentaminen tarkoittaa lähinnä henkilöstö-, kiinteistö-, hallinto- ja pääomamenojen jakamista perustehtävien kesken aiheuttamisperiaatteen mukaan.

Käyttötalous

Toimintatulot

Käyttötalouden tulot koostuvat korvauksista ja maksutuloista, joita ovat virastotuotot, seurakuntatyön maksut, hautaus-toimen maksut sekä muut maksut ja korvaukset sekä vuokratuloista, metsätalouden tuloista, kolehti- ja keräystuloista, avustuksista ja sisäisistä tuloista. Toimintatulojen merkitys seurakuntien toiminnan rahoituksessa on kasvamassa ja perinteisesti niiden merkitys on ollut melko vaatimaton.

TULOT	TP 2018	TA 2020
Korvaukset	124 324	120 590
Myyntituotot	18 622	14 425
Maksutulot	1 049 872	988 944
Vuokratulot	713 038	686 584
Metsätalouden tulot	76 093	88 636
Kolehdit ja lahjoitustulot	153 157	142 235
Tuet ja avustukset	114 579	99 980
Muut tulot	154 850	72 145
Sisäiset tuotot	337 688	303 816

Toimintamenot

Käyttötalouden menot koostuvat henkilöstömenoista, palvelujen ulkoisista ja sisäisistä ostoista, vuokratuloista, aineista tarvikkeista ja tavaroista, annetuista avustuksista ja muista kuluista.

Talousarvion toimintamenot kasvavat 4,5 prosenttia ja 681.000 euroa vuoden 2018 tilinpäätökseen verrattuna. Palvelusten ostomäärärahat alenevat 9,2 prosenttia ja tarvikkeiden määrärahat pysyvät lähes ennallaan vuoden 2018 tilinpäätökseen verrattuna. Toimintakate (nettomenot) vuodelle 2020 on 13.348.901 euroa, jossa on lisäystä vuoden 2018 tilinpäätökseen runsas 0,9 miljoonaa euroa ja 7,3 prosenttia. Lisäys muodostuu voimakkaasti

kasvaneista henkilöstömenoista sekä alentuneesta toimintatuloarviosta. Pomarkun seurakunnalta tullut lisäys toimintamenoihin on noin 450.000 euroa.

Vuonna 2020 palkkakustannukset kasvavat vuoden 2018 tilinpäätökseen verrattuna seitsemän prosenttia. Henkilöstökulut lisääntyvät kokonaisuudessaan 694.000 euroa tilinpäätökseen 2018 verrattuna. Lisäykseen vaikuttavat henkilöstömäärän pysyminen vähintään ennallaan, lomarahavähennyksen poistuminen sekä palkankorotuksiin varautuminen 1,5 prosentilla 1.4.2020 alkaen. Suorituslisä ja järjestelyerä lisäävät myös menoja. Pomarkun seurakunnan henkilöstömenot 310.000 euroa vuodessa eivät ole mukana vuoden 2018 tilinpäätöksen luvuissa, joten ne lisäävät vuoden 2020 henkilöstömenoja. Vuonna 2020 käyttötalouden menoista henkilöstömenot ovat 66,5 prosenttia.

Kirkon virka- ja työehtosopimus on voimassa 1.2.2018 – 31.3.2020. Vuoden 2020 alusta harkinnanvarainen palkanosa poistuu ja sen tilalla aletaan maksaa suorituslisää. Suorituslisän suuruus on kirkon virka- ja työehtosopimuksen mukaan vuosittain vähintään 1,1 prosenttia yleisen palkkausjärjestelmän piirissä olevan henkilöstön peruspalkkojen yhteismäärästä. Harkinnanvaraisen palkanosan määrärahat on poistettu toimintayksiköiden vuoden 2020 palkkamäärärahoista ja suorituslisän palkkamääräraha on varattu yhteisesti muut yhteiset tehtävät tehtäväalueelle. Suorituslisän 1,1 prosentin uusi määräraha on Porin seurakuntayhtymässä 87.200 euroa vuodessa. Lisäksi 1.1.2020 alkaen maksetaan 0,6 prosentin suuruinen palkankorotuksen järjestelyerä. Järjestelyerän kohdentumien työntekijöille neuvotellaan syksyn 2019 aikana ja järjestelyerän vaatima uusi palkkamääräraha on 47.500 euroa. Suorituslisän ja järjestelyerän palkkamäärärahavaraukset lisäävät menoja talousarviossa 96.500 euroa.

Vuosina 2017 – 2019 käytössä ollut 30 prosentin lomarahavähennys poistunee vuonna 2020 ja lisää henkilöstömenoja Porin seurakuntayhtymässä noin 120.000 euroa vuodessa. Lisäys on huomioitu talousarviossa vuodelle 2020.

MENOT	TP 2018	TA 2020
Henkilöstömenot	-9 860 597	-10 554 683
Palvelujen ostot	-2 406 968	-2 186 174
Palvelun ostot sisäiset	-337 688	-303 816
Vuokratulot	-294 598	-262 990
Aineet, tavarat ja tarvikkeet	-1 761 857	-1 747 154
Annetut avustukset	-586 495	-514 665
Muut kulut	62 685	-296 774

Muiden kulujen muutos on suuri, koska vuoden 2018 tilinpäätöksessä on yli 300.000 euroa kiinteistöveron kertaluonteisia palautuksia vuosilta 2012 – 2017.

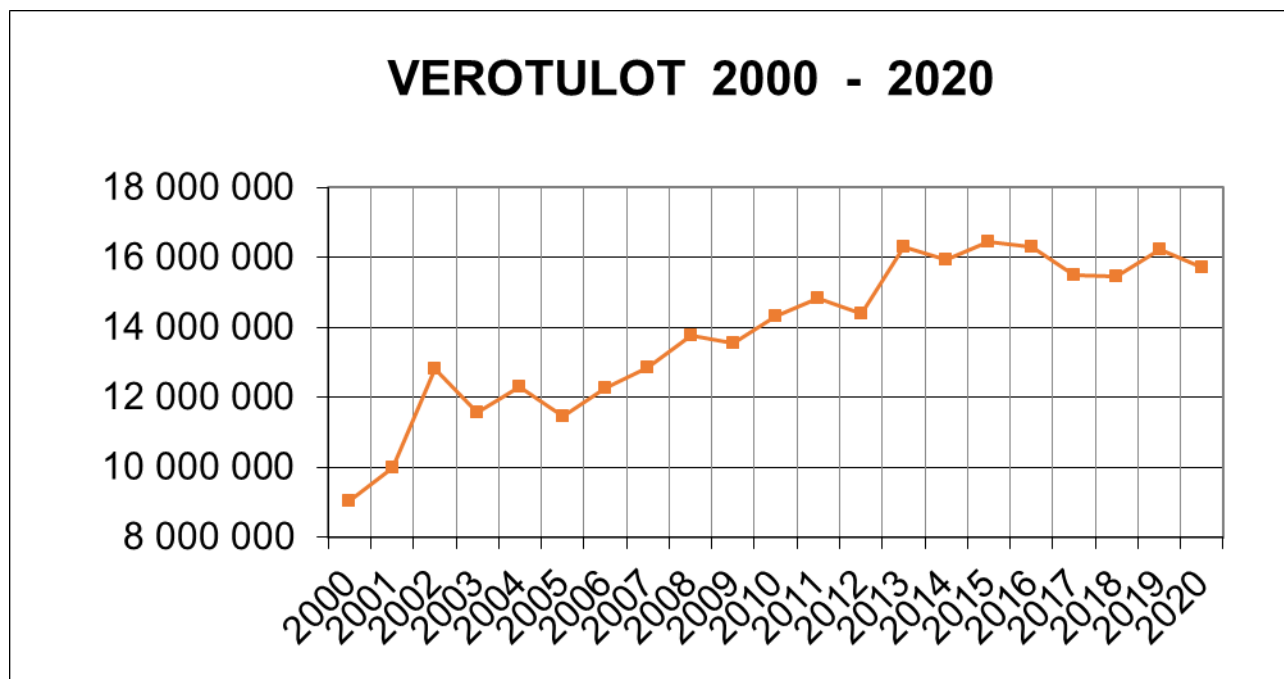
Tuloslaskelma

Verotulot

Vuoden 2020 talousarvio ja taloussuunnitelma perustuvat 1,50 tuloveroprosentille. Vuoden 2020 verotuloarvio on valtionrahoitus mukaan lukien 15,72 miljoonaa euroa. Verotuloarviolaskennan perustaksi on otettu vuoden 2018 toteutuneet kirkollisverotulot, joita on keskiarvolaskennan perusteella ensin korotettu 0,25 ja sitten vähennetty 0,4 prosenttia. Arviossa on mukana Pomarkun seurakunnan verotuloja 300.000 euroa. Vuoden 2020 arvioidut verotulot vähenevät vuoden 2019 talousarvioon verrattuna 3,1 prosenttia ja kasvavat vuoden 2018 toteutumaan verrattuna 1,8 prosenttia.

Valtionrahoituksen määrä on vuoden 2020 arviossa vuoden 2018 toteutuman tasolla ja vuoden 2019 talousarvioon verrattuna valtionrahoitus alenee 2,4 prosenttia. Valtionrahoituksen määrä Porin seurakuntayhtymälle on 1.652.200 euroa vuonna 2019.

Seuraavassa taulukossa on esitetty verotulojen kehitys vuosina 2000 – 2020, joista vuodet 2019 ja 2020 ovat arvioita. Noormarkun seurakunnan verotulojen sisältyminen verotuloihin 1.1.2010 alkaen lisää verotulojen määrää vuodelle 2010 vuoteen 2009 verrattuna. Lavian seurakunnan verotulojen osuus on mukana vuodesta 2015 alkaen. Pomarkun seurakunnan verotulojen osuus 331.000 euroa on mukana vuodesta 2019 alkaen. Vuodesta 2016 alkaen verotuloihin luetaan mukaan yhteisövero-osuuden korvannut valtionrahoitus.



Vuonna 2019 verotuloja on tilitetty seuraavasti edelliseen vuoteen ja talousarvioon verrattuna:

VEROTULOT JA VALTIONRAHOITUS					
Vuosi 2019	tammis- syyskuu	2019	2018	Ero, €	Ero, %
Kirkollisvero		10 781 566	12 053 438	-1 271 872	-10,6 %
Valtionrahoitus		1 239 183	1 272 907	-33 724	-2,6 %
Yhteensä		12 020 749	13 326 345	-1 305 595	-9,80 %

	2019	TA 2019	Ero, €	Toteutuma- prosentti
Verotulot 2019	12 020 749	16 225 852	-4 205 103	74,08 %

Verotuskustannukset

Seurakuntataloudet maksavat verotuskustannuksina Verohallinnosta annetun lain 30 §:n perusteella 3,4 prosenttia Verohallinnon toimintamenoista. Valtion vuoden 2020 talousarvioesityksessä Verohallinnon toimintamenot kasvavat noin 1,3 prosenttia. Tämän perusteella seurakuntien osuus olisi yhteensä noin 13,9 miljoonaa euroa.

Verotuskustannusarvio Porin seurakuntayhtymän talousarviossa on yhteensä 225.000 euroa ja määräraha kasvaa vuoteen 2018 verrattuna 26.000 euroa ja 13 prosenttia.

Keskusrahastomaksut

Vuodelle 2018 Kirkon keskusrahastomaksu aleni yhden prosenttiyksikön 6,5 prosenttiin laskennallisesta kirkollisverosta. Vuonna 2019 maksu pysyi ennallaan ja vuodelle 2020 keskusrahastomaksuun ei esitetä muutosta.

Vuoden 2020 Kirkon keskusrahastomaksun laskennan perustana oleva vuoden 2018 laskennallinen kirkollisvero saadaan jakamalla seurakunnan vuoden 2018 kirkollisverotulot vuoden 2018 tuloveroprosentilla. Vuoden 2020 keskusrahastomaksun määrä lasketaan erikseen Porin seurakuntayhtymän ja Pomarkun seurakunnan vuoden 2018 tiedoista.

Vuonna 2020 Porin ev.lut. seurakuntayhtymän keskusrahastomaksu vähenee arviossa 2,1 prosenttia ja 13.000 euroa vuoden 2019 talousarvioon verrattuna. Vuoden 2020 talousarvioon keskusrahastomaksu on arvioitu lähes vuoden 2019 toteutuman suuruisena. Vuonna 2018 maksuunpantu kirkollisverotulojen määrä pysyi Porin seurakuntayhtymässä ennallaan vuoteen 2017 verrattuna. Verohallinnon ennakkotiedoista laskettu vuoden 2020 keskusrahastomaksu on Porin seurakuntayhtymälle 613.000 euroa.

Rahoitustulot ja -menot

Kuudentoista viime vuoden aikana investoinnit on pystytty rahoittamaan pääosin tulorahoituksella sisältäen aikaisempina vuosina kertyneet säästövarat. Vuodelle 2020 rahoitustuotoarviota on korotettu 20 prosenttia ja 60.000 euroa vuoden 2019 talousarvioon verrattuna. Rahoitusmenoja on arvioitu kolminkertainen määrä vuoden 2019 talousarvioon verrattuna. Vuoden 2019 talousarvioon verrattuna nettorahoitustuotot pysyvät ennallaan.

Sijoitustuottomahdollisuuksia vähentää se, että kurssitaso ei ole usean pörssiyhtiön kohdalla noussut laskukausia edeltäneelle tasolle. Korkotuottoja on vähentänyt yli kymmenen vuotta jatkunut hyvin alhainen korkotaso. Korkotaso on pysynyt alhaisella tasolla usean vuoden ajan ja vuoden 2016 alun jälkeen Euribor-korot ovat olleet miinuksella. Vuoden 2019 aikana kolmen kuukauden Euribor on muuttunut -0,3 prosentin tasolta -0,4 prosentin tasolle ja 12 kuukauden Euribor-korko laskenut -0,1 prosentista -0,3 prosentin tasolle. Korkojen nousun ajankohta on epävarma, mutta jollain aikavälillä korkotason alaraja tulee vastaan, jonka jälkeen korot nousevat.

Poistot

Poistot on laskettu yhteisen kirkkovaltuuston 22.2.2006 vahvistaman poistosuunnitelman mukaisesti tasapoistomenetelmällä. Suunnitelman mukaiset poistot 1.566.700 euroa alenevat 8 prosenttia ja 135.000 euroa vuoden 2019 talousarvioon verrattuna. Poistot pysyvät korkealla tasolla suuren investointimäärän ja investointien luonteen (osittain lyhyt poistoai-ka) vuoksi. Nykyisen poistosuunnitelman aikana poistot ovat olleet oikealla tasolla. Talousarviossa 2020 investointeja on keskimääräisen investointitason verran. Investoinnit vuosien 2021 ja 2022 taloussuunnitelmassa ovat selvästi yli keskimääräisen investointita-

son. Poistojen tulisi olla keskimäärin investointien ja lainanlyhennysten summan suuruinen ja vuoden 2020 talousarviossa investoinnit ovat lähes poistojen suuruiset.

Vuoden 2020 suunnitelman mukaisista poistoista suurimpia ovat Porin seurakuntakeskuksen peruskorjaus 95.600 euroa vuodessa vuoden 2034 loppuun asti, Keski-Porin kirkon urkujen vuosipoisto 73.000 euroa vuodessa vuoteen 2027 asti ja Porin metsähautausmaan kappelin kunnostus 65.900 euroa vuoteen 2021 asti. Väinölän seurakuntatalon kahden miljoonan euron peruskorjauksen poisto on 66.900 euroa vuoteen 2064 asti ja hallintoviraston peruskorjauksen poisto on 55.300 euroa vuoteen 2030 asti.

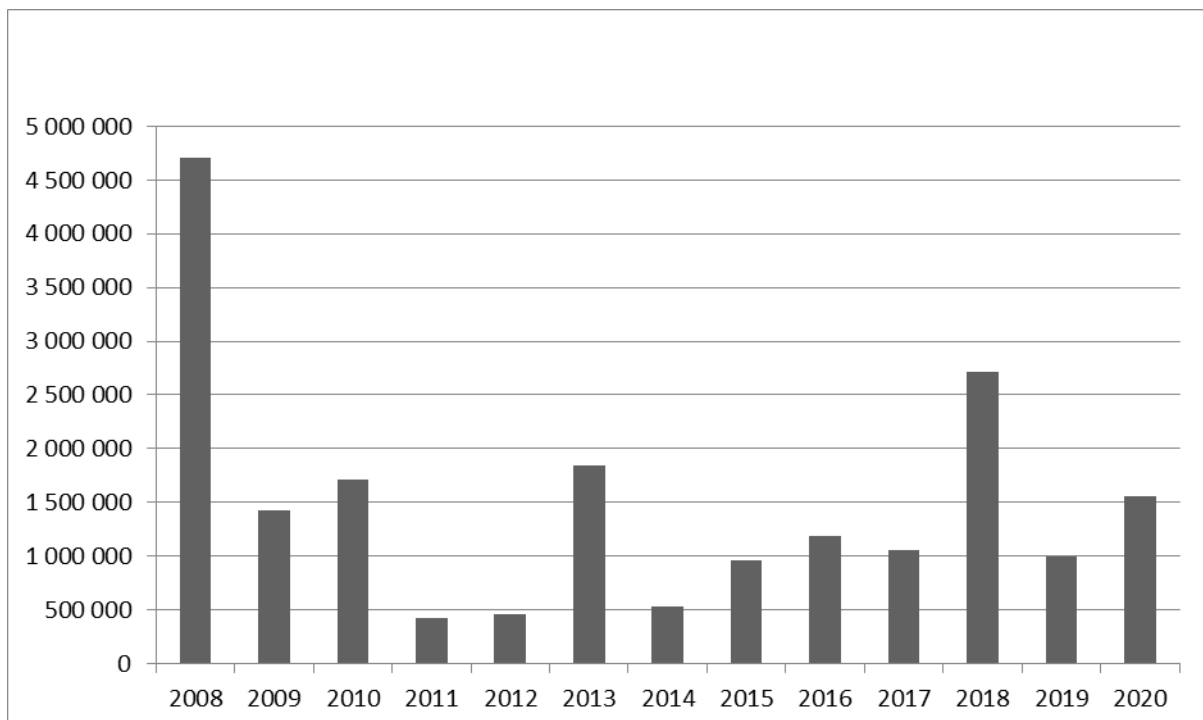
Tilikauden tulos

Tilikauden tulos vuoden 2020 talousarviossa on 469.254 euroa negatiivinen. Talousarvion negatiivinen tulos on viiden negatiivisen talousarviovuoden jälkeen edelleen suuri. Tilikauden alijäämä on talousarviossa poistoeron 250.761 euroa vähennyksen jälkeen -218.493 euroa.

Investointiosa

Vuonna 2020 seurakuntayhtymän investoinnit kasvavat selvästi edellisen vuoden alentuneesta miljoonan euron tasosta ja ovat 1,56 miljoonaa euroa. Vuoden 2019 toteutuvat investoinnit ovat noin 680.000 euroa ja vuoden 2018 investoinnit olivat 2.957.000 euroa. Investointitaso nousee suunnitelmakauden vuosina 2021 ja 2022 selvästi. Vuodeksi 2021 investointeja suunnitellaan yli 2,6 miljoonaa euron edestä ja vuonna 2022 investointitaso on 2,6 miljoonaa euroa. Investointien määrä on suunnitelman mukaan kaudella 2020 – 2022 yhteensä lähes 6,8 miljoonaa euroa ja keskimäärin yli 2,2 miljoonaa euroa vuodessa.

Porin seurakuntayhtymän investoinnit euroina vuosina 2008 – 2020 (vuosien 2019 ja 2020 luvut ovat arvioita):



Vuonna 2020 investoinneista suurimmat ovat Käppärän hautausmaan aluevalaistuksen ja kasteluvesijärjestelmän korjaus sekä monitoimityökoneen hankinta 520.000 euroa, Länsi-

Porin kirkon tilojen peruskorjaus 200.000 €, hallintoviraston vesikaton kunnostus 300.000 € ja Pomarkun kirkon muutos- ja korjaustyöt 220.000 €.

Suunnitelmassa suurimmat investoinnit vuonna 2021 ovat Länsi-Porin kirkon toimitilojen peruskorjaus 1,3 miljoonaa euroa, Silokallion kurssikeskuksen rakennusten ja tonttien kunnostus 670.000 euroa ja hallintoviraston ilmanvaihdon rakentaminen 200.000 euroa. Vuonna 2022 suurimpia hankkeita ovat krematorion uudistaminen määräysten mukaiseksi 1,0 miljoonaa euroa, Silokallion majoitustilojen korjaus 400.000 euroa ja Porin seurakuntakeskuksen vesivahinkotorjuntatyöt miljoona euroa. Investointitasoa ja sen toteuttamisen mahdollisuuksia tarkastellaan seuraavina vuosina taloudellisen tilanteen kehittymisen valossa. Krematoriohanke on laaja ja kallis investointi. Hanke suunnitellaan tarkasti ja rakentaminen voi siirtyä muutamalla vuodella.

Rahoitusosa

Mikäli taloussuunnitelma toteutuu esitetyllä tavalla, seurakuntayhtymän tulorahoituksen vuosikate on lähes 1,1 miljoonaa euroa vuonna 2020. Vuosikate kasvaa 16 prosenttia vuoden 2019 talousarvioon verrattuna. Vuosina 2021 ja 2022 vuosikate (nettotulot) kasvaa noin 1,5 miljoonaan euroon. Investoinnit ovat 1,56 miljoonaa euroa vuonna 2020 ja ovat 462.000 euroa vuosikatetta suuremmat. Vuosikate kattaa 70 prosenttia vuoden 2020 investointimenoista. Vuonna 2021 vuosikate kattaa 59 ja seuraavana vuonna 57 prosenttia suunnitelluista investointimenoista.

Kolmivuotissuunnitelmassa kassavarat vähenevät lähes 2,7 miljoonaa euroa kolmen vuoden aikana. Vuonna 2020 kassavarat vähenevät noin 462.000 euroa. Talousarvion 2021 rahoituslaskelmassa kassavarat vähenevät lähes 1,1 miljoonaa euroa. Vuonna 2022 rahavarojen muutos on korkean investointitason vuoksi negatiivinen yli 1,1 miljoona euroa. Rahavarojen muutosten vaihtelut johtuvat pääasiassa investointitason vaihteluista. Talousarviossa ei ole arvioitu rahoitustoiminnan rahavirran muutoksia.

Toiminta- ja taloussuunnitelma 2021 – 2022

Seurakuntien taloudellinen liikkumavara on kaventunut huomattavasti viimeisen 10 vuoden aikana. Tuona aikana jäsenmäärä on vähentynyt yli 500 000 henkilöllä (-13 %) ja kirkollisverotulon tuotto lähes 100 miljoonalla eurolla (-10 %). Molempien määrien väheneminen on ollut jatkuvaa ja jäsenistön osalta kiihtyvää.

Porin seurakuntayhtymässä kolmivuotiskaudella vuoden 2020 talousarvion alijäämä poistetaan ja taloutta jatketaan tasapainoisena ja sitä sopeutetaan väheneviin verotuloihin.

Kolmivuotissuunnitelmakaudella 2020 -2022 tilikauden tulos alenee nolnaan ja tulot ja menot ovat tasapainossa. Tämä edellyttää vuoden 2020 jatkoksi selvää menojen vähentämistä ja tulojen pysymistä hyvällä tasolla. Vuonna 2021 tulojen ja menojen tasapaino edellyttää:

- toimintatulojen lisäystä 2 %
- verotulojen toteutumista hyvänä, +0,4 %
- henkilöstömenojen vähentämistä 280.000 eurolla ja noin 6 henkilötyövuodella
- muiden toimintamenojen vähentämistä 2 prosentilla
- Sijoitustuotot ovat arvion mukaan 355.000 € ja vähenevät 5.000 euroa vuoteen 2020 verrattuna.
- Nettomenojen vähennystarve on 470.000 euroa.

Vuodelle 2022 tulojen ja menojen tasapainon jatkuminen edellyttää:

- toimintatulojen lisäystä 1 %
- verotulojen toteutumista lähes edellisen vuoden tasolla
- henkilöstömenojen vähentämistä 100.000 eurolla ja noin 3 henkilötyövuodella
- muiden toimintamenojen korottamista 1,0 prosentilla
- Sijoitustuotot ovat arvion mukaan 350.000 € ja vähenevät 5.000 euroa vuoden 2021 arviosta.

Suunnitelmassa on mukana eläkerahastomaksu runsaat 700.000 euroa vuodessa vuosina 2020 – 2022. Eläkerahastomaksu nousi vuonna 2018 ja on 5 prosenttia. Sen arvioidaan pysyvän samalla korkeammalla tasolla vuosina 2020 – 2022.

Porin seurakuntayhtymässä talouden tasapainottamiseen on hyvä perusta, koska pankkilainaa ei ole ja oma pääoma on positiivinen yli 25 miljoonaa euroa.

Jos tilikausien tulokset ovat alijäämäisestä talousarviosta huolimatta positiivisia, antaa tämä pelivaraa talousarviossa taloudellisen tasapainon saavuttamiselle. Porin seurakuntayhtymässä tilikauden tulokset ovat viimeisen kuuden vuoden aikana olleet keskimäärin 910.000 euroa talousarvion arvioitua tulosta parempia.

Talousarvion tasapainossa pitämiseksi tuloja on vuosittain lisättävä mahdollisuuksien mukaan ja supistettava henkilöstömenoja pääasiassa seurakuntayhtymässä tehdyn tai määriteltävän henkilöstösuunnitelman ja menojen vähentämisohjelman perusteella. Henkilöstömenojen osuus on talousarvion käyttötalousosan menoista suurin, 66,5 prosenttia. Veroprosentin korotus 0,1 prosenttiyksiköllä lisäisi tuloja runsaat 900.000 euroa. Toteutuneet seurakuntaliitokset ovat tuoneet rakenteellisesti menoja tuloja enemmän.

KÄYTTÖTALOUSOSA

Käyttötalousoosassa esitetään kunkin tehtäväalueen kohdalta

- | | |
|----------------|------------------------------------|
| - perustehtävä | - tunnusluvut |
| - tavoitteet | - perustelut |
| - toiminta | - talousarvio ja taloussuunnitelma |

"Talousarvio tulo- ja menolajeittain" -kohdassa TA 2020 on yhteisen kirkkoneuvoston ehdotus yhteiselle kirkkovaltuustolle vuoden 2020 talousarvioksi.

PL 1 YLEISHALLINTO

KIRKOLLISET VAALIT

Seurakuntavaalit järjestetään määräajoin neljän vuoden välein. Seurakuntavaaleilla valitaan jäsenet Porin ev.lut. seurakuntayhtymän kuuden seurakunnan seurakuntaneuvostoihin sekä yhteiseen kirkkovaltuustoon. Nykyinen valtuustokausi on 2019 – 2022.

Seurakuntavaalit järjestetään seuraavan kerran vuonna 2022.

Talousarvio ja taloussuunnitelma

	TP 2018	TA 2019	TA 2020	TS 2021	TS 2022
	+ muutos				
TOIMINTATUOTOT					
TOIMINTAKULUT	-22 364				
TOIMINTAKATE	-22 364				

Talousarvio menolajeittain

	TP 2018	TA 2019	TA 2020
Toimintakulut	-22 364		
Henkilöstökulut	-11 211		
Palkat ja palkkiot	-10 673		
Henkilösivukulut	-538		
Palvelujen ostot	-10 702		
Aineet ja tarvikkeet	-452		
Ostot tilikauden aikana	-452		
TOIMINTAKATE	-22 364		

YHTEINEN KIRKKOVALTUUSTO

Perustehtävä

Yhteisen kirkkovaltuuston perustehtävä on kirkkolain mukaan käyttää seurakuntayhtymän ylintä päätösvaltaa. Sille kuuluu strateginen ohjaus, seurakuntayhtymän etujen valvonta sekä merkittävien projektien ja suurten yksittäisten hankkeiden hyväksyminen.

Yhteinen kirkkovaltuusto kokoontuu pääsääntöisesti neljä tai viisi kertaa vuodessa. Yhteinen kirkkovaltuusto päättää seurakuntayhtymän toimintayksikköjen sitovat toiminnalliset ja taloudelliset tavoitteet sekä valvoo ylimpänä elimenä niiden toteutumista. Seurakuntayhtymän seurakuntien osalta yhteinen kirkkovaltuusto päättää sitovan taloudellisen tavoitteen, toimintakatteen nettosumman. Vuosi 2020 on vuoden 2018 seurakuntavaaleilla valitun yhteisen kirkkovaltuuston toimikauden toinen vuosi. Yhteiseen kirkkovaltuustoon kuuluu seurakuntayhtymän kuudesta seurakunnasta yhteensä 51 jäsentä.

Perustelut

Menot vähenevät yhteisen kirkkovaltuuston tehtäväalueella vuoden 2018 tilinpäätökseen verrattuna 2,2 prosenttia. Kokouspalkkiot ja vuosipalkkiot pysyvät ehdotuksessa ennallaan. Kirkkovaltuuston puheenjohtajan vuosipalkkio on 1.100 € ja varapuheenjohtajan vuosipalkkio 770 €. Luottamushenkilöiden kokouspalkkioarvio on 13.654 € ja viranhaltijoiden kokouspalkkiovaraus 320 euroa. Hautainhoitorahastolle on siirretty/kohdistettu vuoden 2020 talousarviossa sen osuus yhteisen kirkkovaltuuston menoista 731 €. Vuoden 2008 alusta alkaen luottamushenkilöiden kokouspalkkioista ei tarvitse maksaa sosiaaliturvamaksua. Puheenjohtajan käyttövaramääräraha on 750 € ja varapuheenjohtajan 100 €. Posti-, kopiointi- ja toimistotarvikemenot 3.900 euroa on kirjattu 1. pääluokan osalta yhteisesti hallinto-, talous- ja henkilöstöpalveluiden tehtäväalueelle Kirkon palvelukeskuksen kirjauskäytäntöjen mukaisesti.

Talousarvio ja taloussuunnitelma

	TP 2018	TA 2019	TA 2020	TS 2021	TS 2022
	+ muutos				
TOIMINTATUOTOT					
TOIMINTAKULUT	-25 441	-31 012	-24 893	-24 359	-24 441
TOIMINTAKATE	-25 441	-31 012	-24 893	-24 359	-24 441

Talousarvio menolajeittain

	TP 2018	TA 2019	TA 2020
Toimintakulut	-25 441	-31 012	-24 893
Henkilöstökulut	-15 839	-24 295	-15 844
Palkat ja palkkiot	-15 590	-23 700	-15 590
Henkilösivukulut	-249	-595	-254
Palvelujen ostot	-2 651	-3 527	-2 929
Palvelun ostot - sisäiset	-526	0	-500
Aineet ja tarvikkeet	-6 425	-3 190	-5 620
Ostot tilikauden aikana	-6 425	-3 190	-5 620
TOIMINTAKATE	-25 441	-31 012	-24 893

TILINTARKASTUS JA VALVONTA

Perustehtävä

Tilintarkastuksen ja sisäisen valvonnan perustehtävä on turvata, että seurakuntayhtymän hallinto ja talous hoidetaan laillisesti ja kirkkovaltuuston päätösten mukaisesti. Taloussäännön mukaan tilintarkastajan on tarkastettava toukokuun loppuun mennessä julkishallinnon hyvän tilintarkastustavan mukaisesti kunkin tilikauden hallinto, kirjanpito ja tilinpäätös.

Tilintarkastukseen sovelletaan julkishallinnon ja -talouden tilintarkastuksesta annettua lakia siltä osin kuin kirkkolaisissa tai kirkkojärjestyksessä ei toisin säädetä.

Tilintarkastuksesta on annettava yhteiselle kirkkovaltuustolle kultakin tilikaudelta tarkastuskertomus, jossa esitetään tarkastuksen tulokset. Tarkastuskertomuksessa on myös esitettävä, voidaanko tilinpäätös hyväksyä ja myöntää tilivelvollisille vastuuvapaus (KJ 15:9).

Perustelut

Yhteinen kirkkovaltuusto valitsee toimikauttaan vastaavien vuosien hallinnon ja talouden tarkastamista varten joko vähintään yhden varsinaisen ja yhden varatilintarkastajan tai tilintarkastusyhteisön (KJ 15). Vuoden 2018 kilpailutuksen perusteella Porin seurakuntayhtymällä on tilintarkastussopimus BDO Audiator Oy:n kanssa ja tilintarkastusryhmään kuuluvat JHTT Vesa Keso ja HT, JHT Ari Virolainen. Nykyinen tilintarkastussopimus kattaa toimintakauden 2019 – 2022.

Menot alenevat tilintarkastuksen ja valvonnan tehtäväalueella 40 prosenttia vuoden 2018 tilinpäätökseen verrattuna ja ovat 9.760 euroa.

Talousarvio ja taloussuunnitelma

	TP 2018	TA 2019	TA 2020	TS 2021	TS 2022
	+ muutos				
TOIMINTATUOTOT					
TOIMINTAKULUT	-16 304	-13 132	-9 763	-9 554	-9 586
TOIMINTAKATE	-16 304	-13 132	-9 763	-9 554	-9 586

Talousarvio menolajeittain

	TP 2018	TA 2019	TA 2020
Toimintakulut	-16 304	-13 132	-9 763
Palvelujen ostot	-16 171	-12 972	-9 613
Aineet ja tarvikkeet	-133	-160	-150
Ostot tilikauden aikana	-133	-160	-150
TOIMINTAKATE	-16 304	-13 132	-9 763

YHTEINEN KIRKKONEUVOSTO

Perustehtävä

Yhteisen kirkkoneuvoston perustehtävänä on toimia seurakuntayhtymän toimeenpano- ja hallintoelimenä. Kirkkoneuvosto johtaa myös perussäännössä mainittuja seurakunnalliseen toimintaan liittyviä tehtäviä ja työmuotoja. Yhteinen kirkkoneuvosto kokoontuu noin kerran kaudessa lukuun ottamatta kesäaikaa.

Perustelut

Yhteiseen kirkkoneuvostoon kuuluu puheenjohtajan ja varapuheenjohtajan lisäksi kaksitoista jäsentä. Seurakuntayhtymän päälliköillä on oikeus olla läsnä ja käyttää puhevaltaa yhteisen kirkkoneuvoston kokouksissa. Asioiden valmistelun ja esittelyn suorittaa se viranhaltija, jonka tehtäväksi esittely johtosäännössä tai erillisellä päätöksellä on annettu (Yhteisen kirkkoneuvoston ohjesääntö).

Tehtäväalueen menot kasvavat vuoden 2020 talousarviossa 2,6 prosenttia vuoden 2018 tilinpäätökseen verrattuna. Luottamushenkilöiden ja henkilökunnan kokouspalkkiomäärärahat pidetään ennallaan. Luottamushenkilöiden ja viranhaltijoiden kokouspalkkioihin sekä kirkkoneuvoston varapuheenjohtajan vuosipalkkioon (770 €) varataan sivukuluineen 15.550 €. Yhteisen kirkkoneuvoston puheenjohtajan palkkio sivukuluineen sisältyy viranhaltijan tehtäväkohtaiseen palkkaan. Hautainhoitorahastolle kohdistetaan sen osuus yhteisen kirkkoneuvoston menoista 900 €. Yhteisen kirkkoneuvoston postitus-, kopiointi- ja toimitotarvikemenot 5.900 € kirjataan 1. pääluokan osalta yhteisesti hallinto-, talous- ja henkilöstöpalveluiden tehtäväalueelle Kirkon palvelukeskuksen kirjauskäytäntöjen mukaisesti. Määrärahavaraus koko yhtymän käyttöön vuoden aikana esille tuleviin yllättäviin menoihin kirkkoneuvoston päätöksellä on 5.500 €.

Talousarvio ja taloussuunnitelma

	TP 2018	TA 2019 + muutos	TA 2020	TS 2021	TS 2022
TOIMINTATUOTOT	1 560	0	0	0	0
TOIMINTAKULUT	-31 223	-51 111	-30 426	-29 773	-29 874
TOIMINTAKATE	-29 663	-51 111	-30 426	-29 773	-29 874

Talousarvio menolajeittain

	TP 2018	TA 2019	TA 2020
Toimintatuotot	1 560	0	0
Tuet ja avustukset	1 500	0	0
Muut toimintatuotot	60	0	0
Toimintakulut	-31 223	-51 111	-30 426
Henkilöstökulut	-18 807	-20 602	-19 200
Palkat ja palkkiot	-17 937	-19 411	-18 304
Henkilösivukulut	-870	-1 191	-896
Palvelujen ostot	-11 447	-4 637	-10 486
Palvelun ostot - sisäiset	0	-10 100	0
Aineet ja tarvikkeet	-969	-940	-740
Ostot tilikauden aikana	-969	-940	-740
Annetut avustukset	0	-14 832	0
TOIMINTAKATE	-29 663	-51 111	-30 426

HALLINTO-, TALOUS- JA HENKILÖSTÖPALVELUT

Perustehtävä

Hallinto-, talous- ja henkilöstöpalveluiden perustehtävä on ylläpitää ja kehittää keskitetysti seurakuntayhtymän hallintoon, talouteen ja henkilöstöön liittyviä tehtäviä. Toiminnan ja talouden suunnittelu on mahdollisuuksien selvittämistä ja hyödyntämistä, erilaisten toimintavaihtoehtojen etsimistä sekä toimintojen ja palvelujen asettamista tärkeysjärjestykseen, ongelmien ratkaisuvaihtoehtojen hakemista ja toiminnan sopeuttamista seurakuntayhtymän tuloperustaan.

Henkilöstöhallinto suunnittelee ja koordinoi henkilöstön toimintaa, kehittää ja ylläpitää osaamista, hyvää työkykyä ja työmotivaatiota sekä sitoutumista seurakuntaan ja sen tavoitteisiin. Henkilöstöhallinto soveltaa kirkon virka- ja työehtosopimusta ja muuta lainsäädäntöä sekä tähän liittyvää työnantaja- ja työntekijäosapuolten välistä yhteis- ja neuvottelutoimintaa.

Hallinnon oikeusperiaatteet ohjaavat viranomaisen päätösharkintaa ja muuta asian käsitteilyä. Hallinnon oikeusperiaatteita ovat palveluperiaate ja palvelun asianmukaisuus, neuvontavelvollisuus, hyvän kielenkäytön velvollisuus ja viranomaisen yhteistyövelvoite. Viranomaisen on järjestettävä toimintansa siten, että hallinnossa asioiva saa asianmukaisesti hallinnon palveluita ja viranomaisen suorittaa tehtävänsä mahdollisimman tuloksellisesti.

Tavoitteet

1. Kirkon palvelukeskuksen sekä Katrinan käytön lisääminen ja kehittäminen.
2. Laaditaan talouden tasapainottamissuunnitelma huomioiden seurakuntarakenteiden ja toiminnan kustannustehokkuus.
3. Laaditaan henkilöstösuunnitelma, jossa huomioidaan henkilöresurssien muuttuvat tarpeet ja huolehditaan työssä jaksamisesta sekä sisäisestä riskien hallinnasta.

Toiminta

Kirkon palvelukeskus määrittelee palkka- ja taloushallinnon toiminta-aikataulut. Hallinto-, talous- ja henkilöstöpalvelut hoitavat palkanlaskennan ja kirjanpidon Kirkon palvelukeskuksen työnjakotaulukon mukaisesti. Toimintaa pyritään tehostamaan Kipan toiminta-aikataulujen sallimissa puitteissa.

Omia toimintaprosesseja kuten talousarviosuunnittelua pyritään aikatauluttamaan uudelleen seurakuntien toimintanäkökulmat huomioiden. Toiminnan ja talouden suunnittelua kehitetään huomioiden talouden tulevaisuuden haasteet, joihin vaikuttavat jäsenmäärän väheneminen sekä heikentyvä talous seurakunnissa.

Tunnusluvut

	TP 2018	TA 2019	TA 2020	TS 2021	TS 2022
HALLINTO					
Yhteinen kirkkovaltuusto					
Pöytäkirjoja	4	5	5	5	5
Käsitellyjä asioita	64	70	70	70	72
Yhteinen kirkkoneuvosto					
Pöytäkirjoja	10	10	10	10	10
Käsitellyjä asioita	218	250	230	230	240
TALOUS					
Kirjanpitositteita	-	36 000	36 000	35 000	34 000
Ostolaskuja	8 088	8 000	8 000	8 000	7 800
Myyntilaskuja	2 107	7 800	2 100	2 100	2 200
Katrina-verkkomaksu	4 500	2 000	4 700	4 800	4 500
Palkansaajien lukumäärä	811	860	800	800	780
Palkanmaksutapahtumia	4 128	4 130	4 100	4 070	4 050
Maksuliikennetositteita	13 910	1 000	13 500	13 500	13 000
Muistiotositteita	9 794	10 300	10 000	10 000	9 800
Hautainhoitorahaston laskuja	1 695	1 750	1 700	1 700	1 700

HALLINTO, TALOUS- JA HENKILÖSTÖPALVELUT	TP 2018	TA 2019	TA 2020	TS 2021	TS 2022
Työntekijämäärä henkilölukumääränä 31.12.	9	11	11	10	10
Henkilötyövuosimäärä	10,31	11	10,3	10	10
Hallinto-, talous- ja henkilöstöpalvelujen päällikkö	1	1	1	1	1
Hallinto- ja henkilöstöasiantuntija	1 ma.	1	1	1	1
Hallintosihteeri	0	1	0	0	0
Toimistosihteeri	2	2	2	2	2
Talousasiantuntija	2	2	2	2	2
Palkka- ja henkilöstöasiantuntija	1	1	1	1	1
Hallinto-, talous- ja henkilöstösihteeri	0	1	1	1	1
Talousassistentti	2,4	2	2	2	2
Toimistoapulainen (kesä-heinäkuu -18)	0,16	0	0	0	0

Perustelut

Hallinto- talous- ja henkilöstöpalveluissa toteutettiin organisaatiomuutos 1.1.2018 lukien. Henkilöresursseihin tulee muutoksia suunnitelmakaudella henkilökunnan eläköitymisen myötä.

Tehtäväalueen nettomenot kasvavat talousarviossa 6 prosenttia vuoden 2018 tilinpäätökseen verrattuna. Talousarvioehdotus on asetetun laadintaperusteen mukainen. Henkilöstömenot kasvavat lähes 11 prosenttia ja muut kuin henkilöstömenot alenevat 7,1 prosenttia. Kirkon palvelukeskuksen maksuihin varattu määrärahaa pidetään lähes ennallaan. Henkilöstömenot 10 työntekijälle ovat 510.500 euroa ja niiden osuus kaikista menoista on 72 %.

Hallinto-, talous- ja henkilöstöpalveluiden tehtäväalueelle kirjataan 1. pääluokan osalta posti-, puhelin-, sähköposti-, kopiointi- ja toimistotarvikemenoja. Samoin pankkipalvelumaksut kirjataan HTH-palveluiden tehtäväalueelle. Taloushallinnon menoista kohdistetaan hautainhoitorahastolle 20.860 euroa. Kohdistussumma kasvaa 60 prosenttia vuoden 2018 tilinpäätökseen verrattuna.

Määrärahoihin sisältyy mm.

- henkilökunnan koulutus 4 000 €
- kirkon palvelukeskuksen veloitukset 133 000 €
- taloushallinnon ICT-palveluita varten, ohjelmamenot 6 000 €

Talousarvio ja taloussuunnitelma

	TP 2018	TA 2019 + muutos	TA 2020	TS 2021	TS 2022
TOIMINTATUOTOT	29 082	32 100	29 470	30 119	30 450
TOIMINTAKULUT	-598 635	-776 337	-710 032	-694 799	-697 149
TOIMINTAKATE	-569 553	-744 237	-680 562	-664 680	-666 699

Talousarvio menolajeittain

	TP 2018	TA 2019	TA 2020
Toimintatuotot	29 082	32 100	29 470
Myyntituotot	2	200	70
Maksutuotot	206	100	200
Muut toimintatuotot	2 502	1 800	2 000
Sisäiset tuotot	26 372	30 000	27 200
Toimintakulut	-598 635	-776 337	-710 032
Henkilöstökulut	-407 878	-533 257	-510 543
Palkat ja palkkiot	-333 470	-425 714	-410 808
Henkilösivukulut	-78 697	-107 543	-99 735
Henkilöstökulujen oikaisuerät	4 290	0	0
Palvelujen ostot	-144 344	-179 630	-149 250
Palvelun ostot - sisäiset	-11 029	-20 000	-11 000
Vuokratulut	-27 273	-29 000	-27 240
Aineet ja tarvikkeet	-8 112	-14 450	-10 999
Ostot tilikauden aikana	-8 112	-14 450	-10 999
Muut toimintakulut	-0	0	-1 000
TOIMINTAKATE	-569 553	-744 237	-680 562

MUU YLEISHALLINTO

Muun yleishallinnon perustehtävänä on turvata seurakuntayhtymän yhteisten hallinnollisten toimintojen toteutuminen. Muuhun yleishallintoon sisältyvät mm. IT-alueen IT-tuki ja tietohallinto, yhteistoiminta, työsuojelu, työyhteisön kehittäminen ja virkistystoiminta sekä senioritoiminta.

Toiminta

Työturvallisuutta säädellään ensisijaisesti työturvallisuuslaissa. Työnantajan ja työntekijöiden on yhteistoiminnassa ylläpidettävä ja parannettava turvallisuutta työpaikalla. Työsuojelun toimintaohjelma laaditaan kolmeksi vuodeksi kerrallaan. Työsuojelusta vastaa työsuojelupäällikkö sekä vaaleilla valittavat työsuojeluvaltuutettu ja varavaltuutettu.

Yhteistoiminnan tarkoituksena on, että työnantaja ja työntekijät ovat vuorovaikutuksessa keskenään ja keskustelevat työhön liittyvistä asioista. Yhteistyötoimikuntaan on valittu neljän vuoden toimintakaudeksi työsuojeluvaltuutettu Marko Leppäniemi, työsuojeluvaravaltuutettu Seppo Sattilainen, työnantajan edustajina kirkkoherra Kari Penttinen, ylipuutarhuri Sari Salow ja työsuojelupäällikkö Eeva Uusimäki. Työntekijöiden edustajina toimivat luottamusmiehet Jukka-Pekka Tahkonen, Sakari Salminen ja Kai Tomberg.

Henkilöstön työkykyä ylläpitävä toiminta tukee henkilöstön työssäjaksamista. Seurakuntayhtymä on solminut sopimuksen työterveyspalveluiden ostamisesta Suomen Terveystalon kanssa. Työntekijöiden jaksamista pyritään parantamaan erilaisin työkyvyn ylläpitoa tukevin toimin. Työntekijöille järjestetään yhteinen työyhteisöpäivä sekä jouluruokailu. Yhteinen senioriohjelma kokoaa yhteen 58 vuotta täyttäneet työntekijät, joille järjestetään omia työyhteisöpäiviä.

Seurakuntayhtymällä on käytössään liikunta- ja kulttuurisetelit, joita työntekijät voivat hankkia 50 prosentin hintaan nimellisarvosta. Etuseleitä voi ostaa vuosittain 240 euron nimellisarvoon saakka.

IT-aluekeskus tarjoaa asiakasseurakunnilleen tietoteknistä tukea lähitukena sekä etätukena. Tehokkaiden työvälineiden avulla voidaan tarjota etätukea myös työpaikan verkon ulkopuolelle. Arkkihiippakunnan IT-alueen tavoitteet vuodelle 2020 ovat: 1. Tietosuojavastavaan roolin kevennys seurakuntien dokumentaation ja prosessien vakiintuessa, 2. Mobiililaitehallinnan vakiointi kännyköille, 3. Konesaliratkaisu, IT-alueiden yhteinen/oma/palvelumalli, 4. ICT-kustannusten kasvun hillintä. Seurakuntayhtymän työasemat uusitaan viiden vuoden välein IT-alueen vaatimustason mukaisesti. Tietokoneet hankitaan leasing-sopimuksin.

Porin ev.lut. seurakuntayhtymän IT-toimipisteeseen on sijoitettu kolme IT-alueen työntekijää, jotka ovat Turun ja Kaarinan seurakuntayhtymän palveluksessa.

Tunnusluvut

	TP 2018	TA 2019	TA 2020	TS 2021	TS 2022
ICT (informaatioteknologia)					
Työasemat	189	190	188	185	182
Palvelimet	1	0	0	0	0
Tulostimet	63	59	58	57	56
Käyttäjät	357 ^{*)}	355	347	340	335

^{*)} Käyttäjien määränä ovat työntekijät, joilla on/on ollut kirkkoverkkotunnus kyseisenä vuonna.

Määrärahavaraudet henkilöstön työkykyä ylläpitävään toimintaan

• työyhteisön kehittäminen	5 380 €
• työkunnan ylläpito	22 000 €
• työterveydenhuolto, netto	106 800 €
• työpaikkaruokailu	7 620 €
• luottamusmies- ja työsuojelutoiminta	8 959 €
• senioriohjelma	6 720 €
• työntekijöiden yhteinen joululounas	3 420 €
• henkilökunnan virkistystoiminta	2 800 €

Perustelut

Tehtäväalueen Muu yleishallinto nettomenot alenevat vuoden 2018 tilinpäätökseen verrattuna 0,7 prosenttia ja 1.900 €. Yleishallinnon pääluokan talousarvio ylittää asetetun talousarvion laadintaperusteen 710 eurolla ja 0,3 prosentilla. Hautainhoitorahastolle kohdistetaan 7.800 euroa muun yleishallinnon menoista.

Muut tehtäväalueen määrärahavaraudet yhteisiä tehtäviä varten:

• IT-alueen IT-tuki; sisältää arkkhiippakunnan IT-alueelle maksettavan korvauksen ICT-palveluista	83 400 €
• johtamis-/esimieskoulutus	1 700 €
• huomionosoitukset	3 000 €

Talousarvio ja taloussuunnitelma

	TP 2018	TA 2019	TA 2020	TS 2021	TS 2022
	+ muutos				
TOIMINTATUOTOT	92 490	93 700	69 400	70 929	71 708
TOIMINTAKULUT	-358 169	-355 053	-337 950	-330 700	-331 818
TOIMINTAKATE	-265 679	-261 353	-268 550	-259 771	-260 110

Talousarvio menolajeittain

	TP 2018	TA 2019	TA 2020
Toimintatuotot	92 490	93 700	69 400
Maksutuotot	45 963	42 100	22 700
Kolehdit, keräykset ja lahjoitusvarat	840	600	1 000
Tuet ja avustukset	45 687	51 000	45 700
Toimintakulut	-358 169	-355 053	-337 950
Henkilöstökulut	-4 789	-9 784	-6 209
Palkat ja palkkiot	-3 835	-8 032	-4 999
Henkilösivukulut	-954	-1 752	-1 210
Palvelujen ostot	-347 394	-337 759	-326 641
Palvelun ostot - sisäiset	-120	-300	-130
Aineet ja tarvikkeet	-5 906	-7 210	-4 970
Ostot tilikauden aikana	-5 906	-7 210	-4 970
Muut toimintakulut	39	0	0
TOIMINTAKATE	-265 679	-261 353	-268 550

PL 2 PAIKALLISSEURAKUNNISSA TEHTÄVÄ SEURAKUNTATYÖ

KESKI-PORIN SEURAKUNTA

Perustehtävä

Välittää Raamatun sanomaa Jumalasta ja välittää ihmisistä.

Tavoitteet

1. Julistaa Jumalan Sanaa ja jakaa sakramenteja siten, että ne voisivat olla mahdollisimman monen elämän perusta ja voiman lähde.
2. Kehittää koko seurakunnan vapaaehtoisuutta ja osallisuuden vahvistumista kaikessa seurakunnan toiminnassa Realismi ja toivo -hankkeen tukemana.
3. Toteuttaa kristillistä lähimmäisen rakkautta omassa toiminnassaan ja edistää sen mukaista elämäntapaa.
4. Huolehtia kasteopetuksesta ja muusta kristillisestä kasvatuksesta sekä lähetysvastuun toteutumisesta.

Toiminta

Seurakunta sitoutuu perustoiminnan, jumalanpalveluselämän (jumalanpalvelukset, kirkolliset toimitukset, kirkkomusiikki), yleisen seurakuntatyön (aluetoiminta, eri työmuotojen tilaisuudet), diakoniatyön, lähetystyön ja kristillisen kasvatuksen laadukkaaseen hoitamiseen ja kehittämiseen.

Erityisenä painopisteenä huomioidaan suunnittelukaudella vapaaehtoisuuden ja osallisuuden vahvistaminen.

Tunnusluvut	TP 2018	TA 2019	TA 2020	TS 2021	TS 2022
Keski-Porin seurakunnan väkiluku	19 141	19 200	19 200	19 200	19 100
Kastetut	158	160	150	160	160
Vihityt (kirkollinen vihkiminen)	48	60	50	60	60
Siunatut	317	300	300	300	300
Kirkkoon liittyneet	112	100	120	100	130
Kirkosta eronneet	333	270	300	280	280
Jumalanpalvelukset (tilaisuuksia/osallist.)					
Päiväjumalanpalvelukset	105/7 231	130/9 500	110/7 500	130/9 500	
Muut jumalanpalvelukset	60/10 663	80/11 000	60/11 000	60/11 000	60/11 000
Ehtoollisenvietto	134/6 520	120/10 000	135/7 000	135/7 500	135/8 000
Musiikkitilaisuudet	63/15 500	60/15 000	60/15 000	60/15 000	60/15 000
Pienryhmiä/jäseniä	22/226	30/300	20/230	20/240	20/240
Diakoniatyö					
Asiakaskontaktit	3 450	3 300	3 500	3 500	3 500
Asiakkaiden lukumäärä	1 340	1 500	1 400	1 500	1 500
Lapsi- ja nuorisotyö					
Päiväkerholaisia	194	150	160	150	150
Varhaisnuoria toiminnassa	115	120	120	120	120
Rippikoululaisia/-kouluja	195/9	180/9	190/10	180/9	180/9
Nuoret toiminnassa			100	100	100
Muu toiminta					
Vapaaehtoiset toiminnassa			290	310	350
Somesovellusten seuraajat			3 240	3 400	3 600

Keski-Porin seurakunta	TP 2018	TA 2019	TA 2020	TS 2021	TS 2022
Työntekijämäärä henkilölukumääränä 31.12.	30	29	29	29	29
Henkilötyövuosimäärä	29,61	29,04			
Kirkkoherra	1,25	1	1	1	1
Kappalainen	4,75	5	5	5	5
Seurakuntapastori	2,24	2	2	2	2
Kanttori	3	3	3	3	3
Nuorisotyönohjaaja	3	3	3	3	3
Diakonissa/Diakonian viranhaltija	5	5	5	5	5
Lapsityönohjaaja	1	1	1	1	1
Lastenohjaaja	7,12	7	7	7	7
Seurakuntasihtööri, yht. seurakuntasihtööri, yhteinen Porin Teljän srk:n kanssa (1,5 virkaa)	2,09	1,5	1,5	1,5	1,5
Kesäteologi	0,15				

Perustelut

Toimintayksikön nettomenot (toimintakate) ovat 1.648.952 euroa. Toimintayksikön nettomenot (toimintakate) kasvavat 4,4 prosenttia ja 70.200 euroa vuoden 2018 tilinpäätökseen verrattuna. Nettomääräraha on asetetun laadintaperusteen mukainen. Toimintatuotot pysyvät ennallaan. Toimintamenot (muut kuin henkilöstömenot) vähenevät 7,4 prosenttia. Henkilöstömenot kasvavat yli 7 prosenttia. Henkilöstömenot 29 työntekijälle ovat 1,44 milj. euroa ja niiden osuus kaikista menoista on 81 prosenttia.

Talousarvio ja taloussuunnitelma

	TP 2018	TA 2019 + muutos	TA 2020	TS 2021	TS 2022
TOIMINTATUOTOT	125 249	110 564	125 237	127 995	129 402
TOIMINTAKULUT	-1 703 998	-1 717 939	-1 774 189	-1 736 127	-1 741 999
TOIMINTAKATE	-1 578 749	-1 607 375	-1 648 952	-1 608 131	-1 612 596

Talousarvio menolajeittain

	TP 2018	TA 2019	TA 2020
Toimintatuotot	125 249	110 564	125 237
Korvaukset	4 295	0	4 000
Myyntituotot	771	0	200
Maksutuotot	46 864	48 644	50 007
Kolehdit, keräykset ja lahjoitusvarat	42 209	25 120	43 300
Tuet ja avustukset	5 256	8 700	6 350
Muut toimintatuotot	19 554	27 600	14 930
Sisäiset tuotot	6 300	500	6 450
Toimintakulut	-1 703 998	-1 717 939	-1 774 189
Henkilöstökulut	-1 345 579	-1 414 571	-1 442 162
Palkat ja palkkiot	-1 091 951	-1 131 144	-1 160 432
Henkilösivukulut	-258 624	-283 427	-281 730
Henkilöstökulujen oikaisuerät	4 995	0	0
Palvelujen ostot	-138 833	-125 440	-135 310
Palvelun ostot - sisäiset	-52 252	-42 900	-55 839
Vuokrakulut	-1 486	-1 000	-1 550
Aineet ja tarvikkeet	-87 213	-81 113	-75 231
Ostot tilikauden aikana	-87 213	-81 113	-75 231
Annetut avustukset	-71 755	-47 950	-57 250
Muut toimintakulut	-6 880	-4 965	-6 847
TOIMINTAKATE	-1 578 749	-1 607 375	-1 648 952

LAVIAN SEURAKUNTA

Perustehtävä

Elämme yhdessä lavialaisten ja heidän luonaan vierailevien kanssa todeksi elämän arkea ja juhlaa. Teemme sen niin, että Kristuksen rakkaus saa elämässä tilaa, heikkoa ja haurasta tuetaan, syrjään sysittyä kutsutaan lähelle ja hyvinvoivaa kutsutaan jakamaan omastaan. Opettelemme katselemaan jokaista ihmistä Jumalan luomistyön ihmeenä ja Kristuksen pelastustekojen lunastamana. Näemme itsemme myös osana maailmanlaajaa Kristuksen kirkkoa ja pyrimme viemään apumme ja tukemme myös omien rajojen ulkopuolelle sekä niille lähimmäisille, jotka muukalaisina keskeilläämme liikkuvat.

Tavoitteet

1. Nykyisen perustoiminnan turvaaminen
2. Seurakuntaliitos vuoden 2021 alusta
3. Viestinnän kehittäminen

Toiminta

Pidetään yhdessä huolta nykyisen toiminnan turvaamisesta henkilöstön ja seurakunnan vastuunkantajien kanssa.

Iloitaan remontoidusta seurakuntakodista.

Toimitaan aktiivisesti hyvän liitoksen hyväksi ja huomioidaan, että se vaatii myös aikaresursseja. Ollaan yhteydessä tuomiokapituliin tuen ja ohjeiden saamiseksi.

Kehitetään some-viestintää ja huolehditaan mahdollisen muutoksen hyvästä tiedonkulusta.

Säästöpainneiden ja muutosten keskellä kiinnitetään huomiota myös henkilökunnan hyvinvointiin.

Tunnusluvut

	TP 2018	TA 2019	TA 2020	TS 2021	TS 2022
Lavian seurakunnan väkiluku	1 512	1 496	1 450	1 410	1 390
Kastetut	10	12	10	10	10
Vihityt (kirkollinen vihkiminen)	2	4	4	4	4
Siunatut	34	31	32	32	33
Kirkkoon liittyneet	7	4	6	6	6
Kirkosta eronneet	8	7	5	5	5
Jumalanpalvelukset (tilaisuuksia/osallistuneita)					
Päiväjumalanpalvelukset	62/2 672	64/2 540	63/2 500	63/2 430	64/2 400
Muut jumalanpalvelukset	29/631	17/700	16/650	16/650	15/650
Ehtoollisenvietto	59/1 244	60/1 630	59/1 200	60/1 200	60/1 200
Musiikkitilaisuudet	66/900	50/700	50/700	50/700	49/650
Diakoniatyö					
Asiakaskontaktit	299	270	260	265	265
Asiakkaiden lukumäärä	254	220	220	220	220
Lapsi- ja nuorisotyö					
Päiväkerholaisia	35	36	30	30	30
Varhaisnuoria toiminnassa	22	22	22	22	22
Rippikoululaisia/-kouluja	15/	12/1	12/1	13/1	21/1
Nuoret toiminnassa		6	6	6	6
Muu toiminta					
Vapaaehtoiset toiminnassa	100	100	100	100	100
Somesovellusten seuraajat		854	1 100	1 300	1 500

Lavian seurakunta	TP 2018	TA 2019	TA 2020	TS 2021	TS 2022
Työntekijämäärä henkilölukumääränä 31.12.	5	5	5	5	5
Henkilötyövuosimäärä	4,57/5	4,55	4,55	4,55	4,55
Kirkkoherra	1	1	1	1	1
Kanttori	1	1	1	1	1
Diakonian viranhaltija	1	1	1	1	1
Seurakuntasihtööri	0,40	0,55	0,55	0,55	0,55
Lastenohjaaja	1,17	1	1	1	1

Perustelut

Toimintayksikön nettomenot (toimintakate) ovat 271.625 euroa. Toimintayksikön nettomenot (toimintakate) kasvavat 2,5 prosenttia ja 6.700 euroa vuoden 2018 tilinpäätökseen verrattuna. Nettomääräraha on asetetun laadintaperusteen mukainen. Toimintatuotot kasvavat yli kolmanneksen. Toimintamenot (muut kuin henkilöstömenot) vähenevät vajaan prosentin. Henkilöstömenot kasvavat yli 5 prosenttia. Henkilöstömenot viidelle työntekijälle ovat 237.400 euroa ja niiden osuus kaikista menoista on 82 prosenttia.

Talousarvio ja taloussuunnitelma

	TP 2018	TA 2019	TA 2020	TS 2021	TS 2022
	+ muutos				
TOIMINTATUOTOT	12 006	19 130	16 458	16 820	17 005
TOIMINTAKULUT	-276 953	-289 267	-288 083	-281 903	-282 856
TOIMINTAKATE	-264 947	-270 137	-271 625	-265 082	-265 851

Talousarvio menolajeittain

	TP 2018	TA 2019	TA 2020
Toimintatuotot	12 006	19 130	16 458
Myyntituotot	792	1 150	800
Maksutuotot	3 983	6 080	2 600
Vuokratuotot	0	100	120
Kolehdit, keräykset ja lahjoitusvarat	4 617	8 900	12 238
Muut toimintatuotot	1 765	1 900	200
Sisäiset tuotot	850	1 000	500
Toimintakulut	-276 953	-289 267	-288 083
Henkilöstökulut	-225 945	-230 891	-237 398
Palkat ja palkkiot	-185 593	-185 104	-191 022
Henkilösivukulut	-43 020	-45 787	-46 376
Henkilöstökulujen oikaisuerät	2 668	0	0
Palvelujen ostot	-20 408	-23 975	-21 675
Palvelun ostot - sisäiset	-4 074	-4 080	-4 570
Vuokratulut	-3 131	-2 680	0
Aineet ja tarvikkeet	-16 915	-20 941	-17 910
Ostot tilikauden aikana	-16 915	-20 941	-17 910
Annetut avustukset	-5 590	-5 800	-5 700
Muut toimintakulut	-891	-900	-830
TOIMINTAKATE	-264 947	-270 137	-271 625

LÄNSI-PORIN SEURAKUNTA

Länsi-Porin seurakunnan tehtävänä on johtaa alueellaan asuvia ihmisiä Jumalan Sanan ja sakramenttien vaikutuspiiriin kristillisen uskon ja rakkauden syntymiseksi ja kasvamiseksi.

Tavoitteet

1. Vapaaehtoistoiminnan kehittäminen. Siihen liittyviä toimia aloitettiin jo vuonna 2019 perustamalla Länsi-Porin seurakuntaan vapaaehtoistoiminnan idearyhmä. Olemme mukana seurakuntana hiippakunnallisessa vapaaehtoistoiminnan kehittämisprojektissa. Vuonna 2020 panostetaan vapaaehtoistyön kehittämiseen, uusien vapaaehtoisten rekrytointiin ja kouluttamiseen.
2. Maahanmuuttajatyössä toiminnan ja resurssien selkeyttäminen.
3. Kasteopetus ja kasteiden määrän nostaminen. Tarkoituksena on järjestää seurakunnassa erityinen kastepäivä.

Toiminta

Vuosittain vaihtuvat painopistealueet:

2020: evankelioimistyö

2021: nuorisotyö

2022: rippikoulutyö

Evankelioimistyössä toiminnallisena painopisteenä ovat maahanmuuttajat sekä muutkin porilaiset ihmiset. Uutena toimintamuotona Länsi-Porissa järjestään AI Massira -kurssi. Kansainvälisten majataloiltojen sekä rukousiltojen osallistujamääriä pyritään nykyisestä nostamaan. Sekä keväällä että syksyllä järjestetään kristittyjen yhteinen rukous- ja ylistysilta.

Tunnusluvut

Länsi-Porin seurakunta	TP 2018	TA 2019	TA 2020	TS 2021	TS 2022
Työntekijämäärä henkilölukumääränä 31.12.	22	22	21	21	21
Henkilötyövuosimäärä	22,63	21,2			
Kirkkoherra	1	1	1	1	1
Kappalainen	0,88	1	1	1	1
Seurakuntapastori	3	3	3	3	3
Kanttori	2	2	2	2	2
Nuorisotyönohjaaja	4,14	3	3	3	3
Diakonissa/Diakonian viranhaltija	3,37 ^{x)}	3,2	3	3	3
Seurakuntasihteeri	1	1	1	1	1
Lapsityönohjaaja	1	1	1	1	1
Lastenohjaaja, vakinainen	6	6	6	6	6
Kesäteologi	0,14				
Nuorisotyön kesätyöntekijä	0,10				

^{x)} lukuun sisältyvät: kahvilatyöntekijä/Olotupa = 0,22 ja ruohonleikkaaja/Olotupa 0,11 = yht. 0,33

	TP 2018	TA 2019	TA 2020	TS 2021	TS 2022
Länsi-Porin seurakunnan väkiluku	11 930	11 700	11 800	11 750	11 700
Kastetut	127	140	130	130	130
Vihityt (kirkollinen vihkiminen)	40	40	40	40	40
Siunatut	76	75	80	80	80
Kirkkoon liittyneet	65	55	65	65	65
Kirkosta eronneet	201	160	190	180	170
Jumalanpalvelukset (tilaisuuksia/ osallistuneita)					
Päiväjumalanpalvelukset	75/6 356	75/4 200	75/6 400	75/6 500	75/6 500
Muut jumalanpalvelukset	47/8 085	52/8 500	47/8 100	47/8 200	47/8 300
Ehtoollisenvietto	67/3 583	84/4 400	67/3 600	67/3 700	67/3 800
Musiikkitilaisuudet	27/2 683	28/2 200	18/1 700	30/2 600	30/2 600
Diakoniatyö					
Asiakaskontaktit	2 433	2 500	6 100	6 100	6 100
Asiakkaiden lukumäärä	823	750	1 200	1 200	1 200
Lapsi- ja nuorisotyö					
Päiväkerholaisia	150	160	160	160	155
Perhekerholaisia	363	360	370	365	365
Varhaisnuoria toiminnassa	248	300	300	300	300
Rippikoululaisia/-kouluja	179/8	163/7	180/8	200/8	190/8
Nuoret toiminnassa			60	60	60
Muu toiminta					
Vapaaehtoiset toiminnassa			200	230	250
Somesovellusten seuraajat			1 550	1 650	1 850

Perustelut

Toimintayksikön nettomenot (toimintakate) ovat 1.115.222 euroa. Toimintayksikön nettomenot (toimintakate) kasvavat 1,5 prosenttia ja 16.900 euroa vuoden 2018 tilinpäätökseen verrattuna. Nettomääräraha on asetetun laadintaperusteen mukainen. Toimintatuotot vähenevät viidenneksen. Toimintamenot (muut kuin henkilöstömenot) vähenevät 7 prosenttia. Henkilöstömenot kasvavat 1,4 prosenttia. Henkilöstömenot 21 työntekijälle ovat 965.840 euroa ja niiden osuus kaikista menoista on 80 prosenttia.

Talousarvio ja taloussuunnitelma

	TP 2018	TA 2019	TA 2020	TS 2021	TS 2022
	+ muutos				
TOIMINTATUOTOT	110 896	108 681	89 110	91 073	92 074
TOIMINTAKULUT	-1 209 267	-1 270 629	-1 204 332	-1 178 495	-1 182 481
TOIMINTAKATE	-1 098 371	-1 161 948	-1 115 222	-1 087 422	-1 090 407

Talousarvio menolajeittain

	TP 2018	TA 2019	TA 2020
Toimintatuotot	110 896	108 681	89 110
Myyntituotot	3 500	2 000	0
Maksutuotot	45 919	60 711	57 503
Vuokratuotot	202	0	572
Kolehdit, keräykset ja lahjoitusvarat	24 791	18 510	16 185
Tuet ja avustukset	15 259	0	10 000
Muut toimintatuotot	15 746	27 460	500
Sisäiset tuotot	5 479	0	4 350
Toimintakulut	-1 209 267	-1 270 629	-1 204 332
Henkilöstökulut	-952 885	-999 985	-965 839
Palkat ja palkkiot	-772 330	-801 099	-782 434
Henkilösivukulut	-185 264	-200 196	-187 635
Henkilöstökulujen oikaisuerät	4 708	1 310	4 230
Palvelujen ostot	-91 408	-103 666	-91 250
Palvelun ostot - sisäiset	-44 993	-58 390	-48 803
Vuokratulut	-3 340	-2 760	-3 779
Aineet ja tarvikkeet	-58 898	-62 066	-47 959
Ostot tilikauden aikana	-58 898	-62 066	-47 959
Annetut avustukset	-50 721	-39 550	-40 747
Muut toimintakulut	-7 023	-4 212	-5 955
TOIMINTAKATE	-1 098 371	-1 161 948	-1 115 222

MERI-PORIN SEURAKUNTA

Perustehtävä

Meri-Porin seurakunnan perustehtävä on viedä eteenpäin sanomaa Jumalan rakkaudesta ja armosta sekä välittää ihmisistä.

Tavoitteet

1. Kohtaava, kutsuva ja laadukas jumalanpalveluselämä kaikissa seurakunnan kirkoissa sekä hyvin hoidetut kirkolliset toimitukset
2. Vapaaehtoistyön kehittäminen ja ylläpitäminen
3. Moniammatillinen lasten, nuorten ja perheiden hengellisen kasvun tukeminen

Toiminta

1. Pyhän kohtaamiseen hiljentävän ja kutsuvan jumalanpalveluselämän kehittäminen
2. Seurakuntalaisten kohtaaminen ja osallistamisen mahdollistaminen seurakunnan toimintaan
3. Perhe- ja lapsityön kehittäminen ja ehtoolliskasvatukseen panostaminen

Tunnusluvut

	TP 2018	TA 2019	TA 2020	TS 2021	TS 2022
Meri-Porin seurakunnan väkiluku	6 974	7 000	6 900	6 800	6 700
Kastetut	47	60	55	50	50
Vihityt (kirkollinen vihkiminen)	12	20	20	20	20
Siunatut	88	110	100	100	100
Kirkkoon liittyneet	35	50	55	55	50
Kirkosta eronneet	92	80	75	75	85
Jumalanpalvelukset (tilaisuuksia/osallistuneita)					
Päiväjumalanpalvelukset	182/5 242	200/6 200	185/5 500	200/6 250	185/5 500
Muut jumalanpalvelukset	53/3 498	60/4 000	60/4 000	60/4 000	55/3 500
Ehtoollisenvietto	108/2 129	125/2 300	120/2 300	120/2 400	120/2 300
Musiikkitalaisuuudet	23/1 156	15/1 600	15/1 600	15/1 600	15/1 600
Diakoniatyö					
Asiakaskontaktit	1 349	1 250	1 300	1 300	1 300
Asiakkaiden lukumäärä	334	320	340	350	340
Lapsi- ja nuorisotyö					
Päiväkerholaisia	119	130	125	120	120
Varhaisnuoria toiminnassa	144	230	140	250	140
Rippikoululaisia/-kouluja	96/6	100/5	95/5	90/5	90/5
Nuoret toiminnassa		120	120	110	100
Muu toiminta					
Vapaaehtoiset toiminnassa		120	120	120	120
Somesovellusten seuraajat			800	1 000	1 000

Meri-Porin seurakunta	TP 2018	TA 2019	TA 2020	TS 2021	TS 2022
Työntekijämäärä henkilölukumääränä 31.12.	16	17	17	17	15
Henkilötyövuosimäärä	19,03	16,10	16,10	16,10	14,7
Kirkkoherra	1	1	1	1	1
Kappalainen	1	1	1	1	1
Seurakuntapastori	2,42	2	2	2	2
Kanttori B	1	1	1	1	0
Kanttori C	0,6	0,6	0,6	0,6	1,6
Nuorisotyönohjaaja	3 ^{*)}	2	2	2	1
Diakonissa/Diakonian viranhaltija	4 ^{**)}	3	3	3	2,6
Seurakuntasihtööri	1,10	1	1	1	1
Lapsityönohjaaja	0,41	0	0	0	0
Lastenohjaaja	4,5	4,5	4,5	4,5	4,5

^{*)} 1 ma. virka

^{**)} 1 ma. virka

Perustelut

Toimintayksikön nettomenot (toimintakate) ovat 907.950 euroa. Toimintayksikön nettomenot (toimintakate) kasvavat 0,4 prosenttia ja 4.000 euroa vuoden 2018 tilinpäätökseen verrattuna. Nettomääräraha on asetetun laadintaperusteen mukainen. Toimintatuotot vähenevät 8 prosenttia. Toimintamenot (muut kuin henkilöstömenot) vähenevät kaksi prosenttia. Henkilöstömenot kasvavat 0,5 prosenttia. Henkilöstömenot 17 työntekijälle ovat 771.022 euroa ja niiden osuus kaikista menoista on 81 prosenttia.

Talousarvio ja taloussuunnitelma

	TP 2018	TA 2019	TA 2020	TS 2021	TS 2022
		+ muutos			
TOIMINTATUOTOT	48 179	40 660	44 280	45 255	45 753
TOIMINTAKULUT	-952 152	-1 033 261	-952 230	-931 801	-934 953
TOIMINTAKATE	-903 973	-992 601	-907 950	-886 546	-889 200

Talousarvio menolajeittain

	TP 2018	TA 2019	TA 2020
Toimintatuotot	48 179	40 660	44 280
Maksutuotot	22 594	20 510	21 280
Kolehdit, keräykset ja lahjoitusvarat	13 117	15 750	11 070
Tuet ja avustukset	9 108	4 000	8 680
Muut toimintatuotot	360	400	250
Sisäiset tuotot	3 000	0	3 000
Toimintakulut	-952 152	-1 033 261	-952 230
Henkilöstökulut	-767 331	-812 272	-771 022
Palkat ja palkkiot	-630 947	-650 214	-624 076
Henkilösivukulut	-149 431	-162 058	-149 946
Henkilöstökulujen oikaisuerät	13 047	0	3 000
Palvelujen ostot	-73 863	-87 574	-79 539
Palvelun ostot - sisäiset	-24 575	-37 200	-24 910
Vuokrakulut	-1 708	-1 400	-3 849
Aineet ja tarvikkeet	-57 907	-58 375	-50 355
Ostot tilikauden aikana	-57 907	-58 375	-50 355
Annetut avustukset	-23 648	-30 500	-19 900
Muut toimintakulut	-3 121	-5 940	-2 655
TOIMINTAKATE	-903 973	-992 601	-907 950

NOORMARKUN SEURAKUNTA

Perustehtävä

Noormarkun seurakunta välittää Jumalan Sanan ja pyhien sakramenttien kautta kolmiyh-teisen Jumalan armoa ja rakkautta sekä opettaa, palvelee ja rukoilee.

Tavoitteet

1. Sunnuntai Herran päivänä pyhitetään messuun osallistumalla.
2. Työyhteisön työhyvinvointi vahvistuu.
3. Pyhä Raamattu rakkaaksi

Toiminta

1. Työalat toimivat yhteistyössä toisiaan tukien.
2. Ollaan ahkeria ja vastuullisia työtehtävissä.
3. Työtä tehdään rukoillen.
4. Seurakuntaneuvosto tukee työyhteisöä ja tiimien toimintaa.
5. Toiminta lähtee messusta.

Tunnusluvut

	TP 2018	TA 2019	TA 2020	TS 2021	TS 2022
Noormarkun seurakunnan väkiluku	4 861	6 500	6 500	6 200	6 100
Kastetut	42	60	60	60	60
Vihityt (kirkollinen vihkiminen)	7	14	14	20	20
Siunatut	43	60	62	95	95
Kirkkoon liittyneet	15	12	10	15	15
Kirkosta eronneet	60	40	55	50	50
Jumalanpalvelukset (tilaisuuksia/osallistuneita)					
Päiväjumalanpalvelukset	64/4 228	130/10 050	130/10 200	130/10 100	130/10 500
Muut jumalanpalvelukset	9/1 510	20/1 500	10/500	20/1 700	20/1 800
Ehtoollisenvietto	3 016	7 500	4 000	7 700	7 800
Musiikkitilaisuudet	17/2 100	75/7 000	35/4 000	80/8 100	40/4 000
Diakoniatyö					
Asiakaskontaktit	471	1 070	860	1 065	860
Asiakkaiden lukumäärä	106	319	190	310	190
Lapsi- ja nuorisotyö					
Päiväkerholaisia	45	60	60	50	50
Varhaisnuoria toiminnassa	60	45	70	40	40
Rippikoululaisia/-kouluja	72/3	95/4	81/	105/4	110/
Nuoret toiminnassa					20
Muu toiminta					
Vapaaehtoiset toiminnassa					50
Somesovellusten seuraajat		812	900	1 000	1 200

Perustelut

Toimintayksikön nettomenot (toimintakate) ovat 796.642 euroa. Toimintayksikön nettomenot (toimintakate) vähenee 2,5 prosenttia ja 20.700 euroa vuoden 2018 tilinpäätökseen verrattuna. Nettomääräraha on asetetun laadintaperusteen mukainen. Toimintatuotot kasvavat 81 prosenttia. Toimintamenot (muut kuin henkilöstömenot) kasvavat 13 prosenttia. Henkilöstömenot kasvavat 0,5 prosenttia. Henkilöstömenot 16 työntekijälle ovat 694.700 euroa ja niiden osuus kaikista menoista on 77 prosenttia.

Tunnusluvut

Noormarkun seurakunta	TP 2018	TA 2019	TA 2020	TS 2021	TS 2022
Työntekijämäärä henkilölukumääränä 31.12.	12	16	16	16	16
Henkilötyövuosimäärä	10,57/12	16,8	16,01	15,8	16,2
Kirkkoherra	1	1	1	1	1
Kappalainen	1	2	2	2	2
Kanttori	1	2	2	2	2
Nuorisotyönohjaaja	1,98	3	3	3	3
Diakonissa	2	3	3	3	3
Seurakuntasihtööri	0,68	0,80	0,80	0,60	1
Vastaava lastenohjaaja	1	1	1	1	1
Lastenohjaaja	0,70	2	2	2	2
Lastenohjaaja ma.	1	1	1	1	1
Kesäteologi	0,21		0,21	0,21	0,21

Talousarvio ja taloussuunnitelma

	TP 2018	TA 2019	TA 2020	TS 2021	TS 2022
		+ muutos			
TOIMINTATUOTOT	34 445	54 910	105 839	108 170	109 359
TOIMINTAKULUT	-607 988	-998 520	-902 481	-883 120	-886 107
TOIMINTAKATE	-573 544	-943 610	-796 642	-774 950	-776 748

Talousarvio menolajeittain

	TP 2018	TA 2019	TA 2020
Toimintatuotot	34 445	54 910	105 839
Myyntituotot	0	0	279
Maksutuotot	12 916	24 360	26 640
Vuokratuotot	118	0	0
Metsätalouden tuotot	0	0	30 000
Kolehdit, keräykset ja lahjoitusvarat	12 309	16 950	22 270
Tuet ja avustukset	6 399	10 300	8 850
Muut toimintatuotot	503	1 300	15 600
Sisäiset tuotot	2 200	2 000	2 200
Toimintakulut	-607 988	-998 520	-902 481
Henkilöstökulut	-485 912	-760 129	-694 709
Palkat ja palkkiot	-396 273	-609 068	-558 996
Henkilösivukulut	-92 781	-151 061	-135 713
Henkilöstökulujen oikaisuerät	3 141	0	0
Palvelujen ostot	-47 694	-101 518	-90 718
Palvelun ostot - sisäiset	-19 914	-19 630	-26 370
Vuokratulut	-476	-17 100	-4 630
Aineet ja tarvikkeet	-33 363	-70 953	-57 762
Ostot tilikauden aikana	-33 363	-70 953	-57 762
Annetut avustukset	-19 127	-25 400	-25 900
Muut toimintakulut	-1 502	-3 790	-2 392
TOIMINTAKATE	-573 544	-943 610	-796 642

PORIN TELJÄN SEURAKUNTA

Perustehtävä

Perustehtävämme on olla läsnä seurakuntalaisten elämässä, jotta usko kolmiyhteiseen Jumalaan ja rakkaus lähimmäisiin kasvavat.

Tavoitteet

1. Vapaaehtoistyön kehittäminen diakoniassa
2. Monipuolisen messumusiikin ja konserttien toteuttaminen kirkkovuoden mukaan
3. Seurakuntalaisten säilyminen toiminnassa lapsesta aikuiseksi
4. Aikuisten pyhäkoulun jatkaminen ja kristityiksi kääntyneiden tukeminen syvemmälle uskoon
5. Katsomuskasvatusyhteistyön voimistuminen

Toiminta

1. Löytää vapaaehtoiset arjen haasteissa tukea tarvitseville eri-ikäisille ihmisille
2. Sunnuntain messusta yhteinen yhteisöllinen juhlahetki seurakuntalaisille
3. Lähetyskasvatus ja nuorten aikuisten osallistaminen vastuunkantajiksi
4. Lapsiperheiden peruspalvelujen muutokseen vastaaminen
5. Hyvä ja ystävällinen ihmisten kohtaaminen

Tunnusluvut

Porin Teljän seurakunta	TP 2018	TA 2019	TA 2020	TS 2021	TS 2022
Työntekijämäärä henkilölukumääränä 31.12.	27	29			
Henkilötyövuosimäärä	27,97	28,05	28,6	28,6	28,6
Kirkkoherra	1	1	1	1	1
Kappalainen	4	4	4	4	4
Seurakuntapastori	3	3	3	3	3
Lähetys- ja kansainvälisen työn sihteeri	0,88	0,8	0,8	0,8	0,8
Kanttori	2,88	3	3	3	3
Nuorisotyönohjaaja	3,73	4	4	4	4
Diakonissa/Diakonian viranhaltija	5	5	5	5	5
Seurakuntasihteeri ja yht. srksihteeri, yhteinen K-P srk:n kanssa (1½ virkaa)	1,5	1,5	1,5	1,5	1,5
Lastenohjaaja	3,67	5	5	5	5
Lastenohjaaja, ma., kokoaikainen	1,21	-	-	-	-
Emäntä	0,92	0,75	1	1	1
Kesäteologi	0,18	0,3	0,3	0,3	0,3

	TP 2018	TA 2019	TA 2020	TS 2021	TS 2022
Porin Teljän seurakunnan väkiluku	17 277	18 000	17 500	17 500	17 500
Kastetut	120	170	160	160	160
Vihityt (kirkollinen vihkiminen)	54	60	60	60	60
Siunatut	268	250	280	280	280
Kirkkoon liittyneet	115	120	130	140	150
Kirkosta eronneet	321	200	200	200	200
Jumalanpalvelukset (tilaisuuksia/osallistuneita)					
Päiväjumalanpalvelukset	140/15501	140/16 500	140/16 500	140/16 500	140/16 500
Muut jumalanpalvelukset	93/10 030	90/12 000	90/12 000	90/12 000	90/12 000
Ehtoollisenvietto	171/11943	180/12 500	180/12 500	180/12 500	180/12 500
Musiikkitilaisuudet	32/4 524	40/6 500	40/5 500	40/6 500	40/5 500
Diakoniatyö					
Asiakaskontaktit	3 665	5 000	5 000	5 000	5 000
Asiakkaiden lukumäärä		1 300	1 300	1 400	1 500
Lapsi- ja nuorisotyö					
Päiväkerholaisia	186	180	190	190	190
Varhaisnuoria toiminnassa	137	130	140	150	150
Rippikoululaisia/-kouluja	203/8	187/8	189/9	193/9	176/8
Nuoret toiminnassa		161	170	180	180
Muu toiminta					
Vapaaehtoiset toiminnassa		402	410	440	450
Somesovellusten seuraajat		3 236	3 500	3 800	4 000

Perustelut

Toimintayksikön nettomenot (toimintakate) ovat 1.598.742 euroa. Toimintayksikön nettomenot (toimintakate) kasvavat 2,3 prosenttia ja 35.700 euroa vuoden 2018 tilinpäätökseen verrattuna. Nettomääräraha on asetetun laadintaperusteen mukainen. Toimintatuotot vähenevät viidenneksen. Toimintamenot (muut kuin henkilöstömenot) vähenevät 7 prosenttia. Henkilöstömenot kasvavat 2,4 prosenttia. Henkilöstömenot 29 työntekijälle ovat 1.349.770 euroa ja niiden osuus kaikista menoista on 79 prosenttia.

Talousarvio ja taloussuunnitelma

	TP 2018	TA 2019 + muutos	TA 2020	TS 2021	TS 2022
TOIMINTATUOTOT	150 954	122 984	119 757	122 395	123 740
TOIMINTAKULUT	-1 713 961	-1 690 335	-1 718 499	-1 681 631	-1 687 319
TOIMINTAKATE	-1 563 007	-1 567 351	-1 598 742	-1 559 237	-1 563 579

Talousarvio menolajeittain

	TP 2018	TA 2019	TA 2020
Toimintatuotot	150 954	122 984	119 757
Korvaukset	8 790	8 500	8 590
Myyntituotot	2 158	0	1 500
Maksutuotot	65 930	58 824	59 720
Vuokratuotot	3 360	360	360
Kolehdit, keräykset ja lahjoitusvarat	28 331	18 100	26 920
Tuet ja avustukset	9 816	7 000	8 500
Muut toimintatuotot	11 191	200	8 692
Sisäiset tuotot	21 378	30 000	5 475
Toimintakulut	-1 713 961	-1 690 335	-1 718 499
Henkilöstökulut	-1 317 539	-1 361 443	-1 349 769
Palkat ja palkkiot	-1 063 739	-1 088 649	-1 086 090
Henkilösivukulut	-255 451	-272 794	-263 679
Henkilöstökulujen oikaisuerät	1 651	0	0
Palvelujen ostot	-173 802	-104 142	-152 630
Palvelun ostot - sisäiset	-61 631	-85 304	-59 657
Vuokratulut	-2 767	-800	-8 650
Aineet ja tarvikkeet	-94 485	-82 291	-81 952
Ostot tilikauden aikana	-94 485	-82 291	-81 952
Annetut avustukset	-51 278	-45 200	-46 238
Muut toimintakulut	-12 459	-11 155	-19 603
TOIMINTAKATE	-1 563 007	-1 567 351	-1 598 742

YHTEISET VARAUKSET

Perustehtävä

Yhteisten varausten tehtäväalueen perustehtävänä on turvata seurakuntien yhteisten toimintojen ja hankkeiden toteutuminen.

Perustelut

Toiminta-alueelle on varattu määrärahoja seuraaviin tarkoituksiin:

- 40 % Meri-Porin ja seurakuntayhtymän yhteisen kanttorin viran palkkausmäärärahasta (60 % on Meri-Porin seurakunnassa). Seurakuntayhtymän 40 prosentin osuus sivukuuluineen on 17.726 euroa.
- Raamatut rippikoululaisille 4.500 euroa
- Diakoniatyön yhteisiä avustusmäärärahoja 20.000 euroa
- Seurakuntien yhteisiä hankkeita varten yhteensä 12.500 euron määräraha:
 - SuomiAreena 8.000 euroa
 - Herättäjäyhdistys, talvipäivät Teljän kirkko 500 euroa
 - Kehitysvammaisten valtakunnallinen kirkkopyhä 3.000 euroa
 - Länsi-Suomen herännäisjuhlat, Länsi-Pori 1.000 euroa

Toiminta-alueen nettomenot (toimintakate) vähenevät talousarvioon 2019 verrattuna 2,3 prosenttia ja 1.300 euroa. Vuoden 2018 tilinpäätökseen verrattuna menot kasvavat 10 prosenttia ja 5.100 euroa. Henkilöstömenot kasvavat vuoden 2018 tilinpäätökseen verrattuna 14 prosenttia.

Talousarvio ja taloussuunnitelma

	TP 2018	TA 2019 + muutos	TA 2020	TS 2021	TS 2022
TOIMINTATUOTOT	11 943	0	8 000	8 176	8 266
TOIMINTAKULUT	-62 377	-56 782	-63 486	-62 124	-62 334
TOIMINTAKATE	-50 434	-56 782	-55 486	-53 948	-54 068

Talousarvio menolajeittain

	TP 2018	TA 2019	TA 2020
Toimintatuotot	11 943	0	8 000
Maksutuotot	683	0	0
Sisäiset tuotot	11 260	0	8 000
Toimintakulut	-62 377	-56 782	-63 486
Henkilöstökulut	-15 552	-17 612	-17 726
Palkat ja palkkiot	-13 399	-14 059	-14 263
Henkilösivukulut	-3 299	-3 553	-3 463
Henkilöstökulujen oikaisuerät	1 147	0	0
Palvelujen ostot	-9 716	-100	-7 600
Palvelun ostot - sisäiset	-31 773	-20 100	-32 200
Vuokratulut	-49	0	0
Aineet ja tarvikkeet	-5 287	-4 670	-5 960
Ostot tilikauden aikana	-5 287	-4 670	-5 960
Annetut avustukset	0	-14 300	0
TOIMINTAKATE	-50 434	-56 782	-55 486

PL 3 YHTEISET SEURAKUNNALLISET TEHTÄVÄT
--

YHTEISEN SEURAKUNTATYÖN KESKUS (YSK)

Perustehtävä

Seurakuntien yhteinen palveluyksikkö on kirkko keskellä elämää. Se palvelee ihmisiä elämän ja uskon asioissa. Yhteisen seurakuntatyön keskus toteuttaa seurakunnan perustehtävää hoitamalla niitä tehtäviä ja palveluja, jotka toteutetaan yhdessä ja yhteistyössä. Yhteisen seurakuntatyön keskus (YSK) on jatkuvasti kehittyvä työyksikkö, joka tekee yhteistyötä yli kaikkien rajojen ja muuttuu toimintaympäristön kehityksen mukaisesti.

Tavoitteet

- Sairaalasielunhoidon määräaikaisen virkasuhteen täyttäminen vuodeksi 2020
- Satakunnan seurakuntien aluekeskusrekisterin perustaminen
- Kurssikeskustoiminnan tehostaminen taloudellisten leikkausten kattamiseksi

Toiminta

Yhteisen seurakuntatyön keskus toteuttaa ja tukee seurakunnan perustehtävää. Se hoitaa yhteisiä sekä yhteistyössä toteutettuja tehtäviä ja palveluja.

Tunnusluvut

YSK	TP 2018	TA 2019	TA 2020	TS 2021	TS 2022
Työntekijämäärä henkilölukumääränä 31.12.	34	34	34	33	33
Henkilötyövuosimäärä	39,99	39	39	38	38
Papit ja lehtorit	7,01	9	9	8	8
Diakoniatyöntekijät	6,96	7	7	7	7
Nuorisotyöntekijät	3,30	2	2	2	2
Toimistohenkilöstö	11,16	9	9	9	9
Kurssikeskushenkilöstö	6,9	7	7	7	7
Työntekijämäärä (ma., htv)	4,66	5	5	5	5

YSK	TP 2018	TA 2019	TA 2020	TS 2021	TS 2022
Perheneuvonta					
Neuvottelujen määrä (modulit)	1 395	2 200	2 000	2 000	2 000
Asiakkaiden lukumäärä	355	500	500	500	500
Sairaalasielunhoito					
Asiakaskontaktit	2 318	2 600	2 500	2 500	2 500
Hartaudet ja kirkolliset toimitukset	148	350	350	350	350
Diakonia					
Asiakaskontaktit	1 154	1 300	1 200	1 200	1 200
Asiakkaiden lukumäärä	405	500	400	400	400
Kasvatus					
Osallistujamäärä	3 141	4 000	3 500	3 500	3 500
Tapahtumat	51	50	40	40	40
Oppilaitostyö					
Asiakaskontaktit	214	300	600	600	600
Keskusrekisteri ^{*)}					
Suoritteet	4 113	3 882	4 113	4 113	4 113
Kurssikeskukset					
Yöpymisvuorokaudet (PSRKY)	9 659	9 443	9 659	9 659	9 659
Kokonaishenkilömäärä (PSRKY)	4 536	4 558	4 536	4 536	4 536
Leirit ja kurssit	79	130	79	79	79
Koulutus, seminaarit, hengellinen ohjaus, työnohjaus ja konsultaatio	372	250	250	250	250
Toimintaryhmät	32	30	30	30	30
Vapaaehtoiset työntekijät	547	400	360	360	360

^{*)} 2022 Toimintarakenteen muuttuu aluekeskusrekisterijärjestelmään siirtymisen johdosta

Muut tehtävät

Yhteiset ja vapaaehtoistyömuodot, joita YSK palvelee: Kirkkopuistossa soi -tapahtuma, Naisten kahvila, Me miehet, yhteinen kehitysvammaistyö, yhteinen sairaalasielunhoito, yhteinen hiljaisuuden viljely, Nuorten aikuisten työ, kansainvälinen työ.

Toiminta- ja taloussuunnitelmaan liittyy erillisenä kurssi- ja leirikeskusten hinnasto.

Perustelut

Leikkausten toteuttamiseksi vuonna 2020: 50 %:n avoin osuus toimistosihteerin (perheneuvonta-sairaalasielunhoito) virasta jätetään täyttämättä. Silokallion ja Junnilan henkilöstörakenteen monikäyttöisyyttä tehostetaan perustamalla mahdollisuuksien mukaan Silokalliolle toistaiseksi voimassa olevia palvelussuhteista. Silokallion kurssikeskuksen siivoojan tehtäviä ja kiinteistönhoidon tehtäviä hoidetaan yhteistyössä kiinteistöpalvelujen kanssa (virka tai toimi) rahoitusosuuksien 50 % + 50 %. Leikkaukset toteutetaan täysimääräisenä viimeisenä keinona tarvittaessa viivytämällä avoimeksi tulevien vakinaisten virkojen täyttämistä, jotta vuodeksi 2020 voidaan perustaa määräaikainen sairaalapastorin virka. Aluekeskusrekisterin perustaminen edellyttää vuonna 2020 yhtä toimistosihteerin virkaa lisää seurakuntien yhteiseen muutostyöhön. Se olisi tarkoituksenmukaista rahoittaa sopijaosapuolten yhteisrahoituksella.

Vuonna 2021: Junnilan leirikeskukseen ei oteta työntekijöitä määräaikaisiin virkasuhteisiin tai toimiin. Diakonialeirit pidetään tarvittaessa Silokallion kurssikeskuksessa vajaakäyttöjaksoina (syyskuusta toukokuuhun). Rippikoululeirit pidetään lähtökohtaisesti Silokallion kurssikeskuksessa. Ellei Silokallion kapasiteetti riitä, voidaan rippikouluja järjestää Junnilan leirikeskuksessa kurssikeskushenkilökunnan voimin. Junnilan leirikeskuksessa voidaan läpi vuoden resurssien puitteissa järjes-

tää tilaisuuksia ja tapahtumia kurssikeskushenkilöstön voimin. Ellei kurssikeskusten oma henkilöresurssi riitä oman toiminnan palvelutuotantoon, kurssikeskustoiminnot voidaan järjestää jo vakiintuneella kumppanuusperiaatteella.

Vuonna 2022: Jätetään määräaikainen sairaalasielunhoidon virka perustamatta leikkaustarpeen kattamiseksi. Vuonna 2022 katetaan leikkaustarvetta lisäksi aluekeskusrekisterin perustamisella toimintamenojen vähentämiseksi ja muiden seurakuntien maksamien korvausten tuotolla.

Toimintayksikön nettomenot (toimintakate) ovat 1.588.502 euroa. Toimintayksikön nettomenot (toimintakate) kasvavat 0,2 prosenttia ja 2.600 euroa vuoden 2018 tilinpäätökseen verrattuna. Nettomääräraha on asetetun laadintaperusteen mukainen. Toimintatuotot vähenevät 17 prosenttia. Toimintameno (muut kuin henkilöstömenot) vähenevät 16 prosenttia. Henkilöstömenot alenevat 1,8 prosenttia. Henkilöstömenot 34 työntekijälle ovat 1.7 milj. euroa ja niiden osuus kaikista menoista on 80 prosenttia.

Talousarvio ja taloussuunnitelma

	TP 2018	TA 2019 + muutos	TA 2020	TS 2021	TS 2022
TOIMINTATUOTOT	650 611	664 244	541 178	553 098	559 177
TOIMINTAKULUT	-2 237 693	-2 307 519	-2 129 680	-2 083 991	-2 091 040
TOIMINTAKATE	-1 587 082	-1 643 275	-1 588 502	-1 530 894	-1 531 863

Talousarvio menolajeittain

	TP 2018	TA 2019	TA 2020
Toimintatuotot	650 611	664 244	541 178
Korvaukset	111 239	104 049	108 000
Myyntituotot	10 403	10 900	10 034
Maksutuotot	118 038	123 120	99 006
Vuokratuotot	126 554	91 881	67 525
Kolehdit, keräykset ja lahjoitusvarat	15 220	10 600	9 252
Tuet ja avustukset	3 984	600	600
Muut toimintatuotot	4 324	0	120
Sisäiset tuotot	260 850	323 094	246 641
Toimintakulut	-2 237 693	-2 307 519	-2 129 680
Henkilöstökulut	-1 724 473	-1 808 545	-1 694 362
Palkat ja palkkiot	-1 393 836	-1 443 810	-1 363 363
Henkilösivukulut	-342 312	-364 735	-330 999
Henkilöstökulujen oikaisuerät	11 676	0	0
Palvelujen ostot	-219 923	-227 967	-225 420
Palvelun ostot - sisäiset	-85 011	-86 130	-38 227
Vuokratulut	-19 023	-10 521	-11 350
Aineet ja tarvikkeet	-180 743	-171 726	-158 200
Ostot tilikauden aikana	-180 743	-171 726	-158 200
Annetut avustukset	-6 283	-400	0
Muut toimintakulut	-2 237	-2 230	-2 121
TOIMINTAKATE	-1 587 082	-1 643 275	-1 588 502

VIESTINTÄPALVELUT

Perustehtävä

Viestintäpalveluilla on asiantuntija- ja palvelutehtävä. Viestintäpalvelut huolehtii julkisuusperiaatteen toteutumisesta Porin ev.lut. seurakuntayhtymässä. Se toimii oikean ja tasa-puolisen tiedon saamiseksi seurakunnasta sekä auttaa lisäämään vuorovaikutusta ja seurakuntatoiminnan tunnettuutta. Tätä toteutetaan hoitamalla muun muassa mediayhteyksiä sekä markkinointiviestintää ja toimimalla verkossa. Seurakuntayhtymä julkaisee omaa lehteä ja radio-ohjelmia.

Tavoitteet

1. Kokonaisviestinnän pitäminen sellaisella tasolla, että tieto seurakuntayhtymän toiminnasta tavoittaa suuren yleisön ja median. Paikalliset uutiset ovat viestinnän keskiössä.
2. Sähköisen viestinnän kehittäminen eritoten sosiaalisen median osalta mm. koulutuksen avulla.
3. Valmius ottaa käyttöön uusia työkaluja eritoten sähköisessä viestinnässä. Tämä voisi tarkoittaa esimerkiksi omien nettisivujen kehittämistä edelleen.

Toiminta

Porin ev.lut. seurakuntayhtymän viestintäpalvelut toteuttaa tulevan budjettivuoden aikana omaa tehtäviään nykyisten resurssien puitteissa. Tarvittaessa haetaan uusia ideoita muista suurista seurakunnista ns. benchmarking-periaatteen mukaisesti. Uutisoinnissa pyritään omat isot tapahtumat hoitamaan niin, että oman seurakuntayhtymän profiili pysyy terävänä.

Tunnusluvut

Viestintäpalvelut	TP 2018	TA 2019	TA 2020	TS 2021	TS 2022
Kirkkosanommat ; numeroita/vuosi	10	10	10	10	10
Kirkkosanommat/laajuus/sivua	16 (+ vaalilehti 28)	16	16	16	16
Kirkkosanommat/kpl	43 500 (+ vaalilehti 44 700)	45 700	44 300	44 300	44 300
Radio-ohjelmat					
Radio Pori/mainossek.	12 000	12 000	12 000	12 000	12 000
Radio Pori/ohjelmat/v.	25	25	-	25	25
Radio Dei/ohjelmat/v.	50	52	-	50	50
Ilmoitukset					
Kirkolliset/lehti x krt	3 x 52	3 x 52	3 x 52	3 x 52	3 x 52
Erillisilmoitukset/pmm/viestintäpalv.	5 100	8 500	8 700	8 500	8 800
Erillisilmoitukset/pmm kaikki	17 500	25 000	25 000	25 000	26 000
Tiedotteet ja jutut					
Tiedotteet/kpl/kk	12	14	15	16	20
Leikekirja/A3-sivuja	180	200	200	200	210
Www-sivut					
*) Istunto/kk	17 500	17 500	18 000	18 500	19 000
Sosiaalinen media/Fb uusi tunnusluku 2014 alkaen					
Facebook/tykkääjät lkm	1 480	1 500	1 700	1 900	2 000
Facebook/päivitykset lkm	614	450	600	600	700

*) 30.1.2017 alkaen nettisivut Kirkkohallituksen Lukkari-järjestelmässä

	TP 2018	TA 2019	TA 2020	TS 2021	TS 2022
Työntekijämäärä henkilölukumääränä 31.12.	4	3	3	3	3
Henkilötyövuosimäärä	3,35	3,22	3,22	3,22	3,22
Viestintäpäällikkö	1	1	1	1	1
Tiedottaja	2,25	2,22	2,22	2,22	2,22

Perustelut

Toimintayksikön nettomenot (toimintakate) ovat 341.765 euroa. Toimintayksikön nettomenot (toimintakate) alenevat 0,1 prosenttia ja 300 euroa vuoden 2018 tilinpäätökseen verrattuna. Nettomääräraha on asetetun laadintaperusteen mukainen. Toimintatuotot kasvavat 9 prosenttia. Toimintamenot (muut kuin henkilöstömenot) vähenevät 0,3 prosenttia. Henkilöstömenot kasvavat 0,5 prosenttia. Henkilöstömenot 34 työntekijälle ovat 157.945 euroa ja niiden osuus kaikista menoista on 46 prosenttia.

Talousarvio ja taloussuunnitelma

	TP 2018	TA 2019 + muutos	TA 2020	TS 2021	TS 2022
TOIMINTATUOTOT	4 666	4 060	5 100	5 212	5 270
TOIMINTAKULUT	-342 051	-384 690	-346 865	-339 424	-340 572
TOIMINTAKATE	-337 385	-380 630	-341 765	-334 211	-335 302

Talousarvio menolajeittain

	TP 2018	TA 2019	TA 2020
Toimintatuotot	4 666	4 060	5 100
Maksutuotot	4 666	4 060	5 100
Toimintakulut	-342 051	-384 690	-346 865
Henkilöstökulut	-157 166	-172 645	-157 945
Palkat ja palkkiot	-126 872	-139 009	-127 653
Henkilösivukulut	-30 938	-34 636	-30 992
Henkilöstökulujen oikaisuerät	644	1 000	700
Palvelujen ostot	-177 767	-203 800	-181 800
Palvelun ostot - sisäiset	-930	-1 500	-900
Vuokratulot	-108		-110
Aineet ja tarvikkeet	-6 001	-6 735	-6 030
Ostot tilikauden aikana	-6 001	-6 735	-6 030
Muut toimintakulut	-79	-10	-80
TOIMINTAKATE	-337 385	-380 630	-341 765

MUUT YHTEISET TEHTÄVÄT

Perustehtävä

Muut yhteiset tehtävät toiminta-alueen perustehtävä on turvata muu seurakunnallinen jatkuva vuosittainen toiminta.

Perustelut

Toiminta-alueen toimintakate (nettomenot) kasvaa talousarviossa 6,2 prosenttia ja 21.600 euroa vuoden 2019 talousarvioon verrattuna. Vuoden 2020 talousarviossa menot ovat vuoden 2018 tilinpäätökseen tasolla. Tehtäväalue sisältää määrärahat kirkollisiin tarkoituksiin.

- Määrärahat lähetystyölle ja kansainväliseen diakoniaan. **281 400 €**
 Talousarviomääräraha Kirkon lähetysjärjestöille ja Kirkon ulkomaanavulle on pidetty ennallaan tavoitteena olevassa 2,0 prosentissa, johon prosentti nousi vuoden 2009 talousarviossa. Prosenttiosuus lasketaan arvioiduista vuoden 2020 verotuloista 14,1 miljoonaa euroa ja on yhteensä 281.400 euroa. Valtionrahoituksesta ei makseta talousarviomäärärahaa. Määräraha vähenee runsaat 10.000 euroa, koska verotuloarviota on alennettu ja muutokset on laskettu vuoden 2018 verotulojen toteutumasta.
 Määräraha lähetysjärjestöjen kesken on jaettu lähetysjärjestöjen Porista saaman yksityisen kannatuksen suhteessa. Jakoperusteena on käytetty kolmen viime vuoden keskiarvoa ilman testamenttilahjoituksia.
- Muut määrärahat kirkollisiin tarkoituksiin ovat talousarvioehdotuksessa yhteensä 49.130 euroa ja vuoteen 2019 verrattuna Muut avustukset kasvavat 0,7 prosenttia. **49 130 €**
- Harkinnanvaraisen palkanosan maksaminen loppuu ja sen tilalle tulee suorituslisä vuoden 2020 alussa. Harkinnanvaraisen palkanosan muuttuminen suorituslisäksi sekä palkankorotuksen järjestelyerä 1.1.2020 alkaen lisäävät henkilöstömenoja vuodessa 96.500 euroa. **134 717 €**

Talousarvio ja taloussuunnitelma

	TP 2018	TA 2019 + muutos	TA 2020	TS 2021	TS 2022
TOIMINTATUOTOT					
TOIMINTAKULUT	-369 166	-347 377	-465 247	-455 266	-456 806
TOIMINTAKATE	-369 166	-347 377	-465 247	-455 266	-456 806

Talousarvio menolajeittain

	TP 2018	TA 2019	TA 2020
Toimintakulut	-369 166	-347 377	-465 247
Henkilöstökulut	0	-8 600	-134 717
Palkat ja palkkiot	0	-6 865	-108 400
Henkilösivukulut	0	-1 735	-26 317
Palvelujen ostot	-11 900	-12 000	-12 000
Annetut avustukset	-357 266	-326 777	-318 530
TOIMINTAKATE	-369 166	-347 377	-465 247

YHDISTELMÄ AVUSTUKSISTA 2020***Määrärahat kirkollisiin tarkoituksiin***

ANOJA	TA 2019 €	TA 2020 €
01 LÄHETYSTYÖ		
1. Suomen Lähetysseura	78 677	67 974
2. Suomen Luterilainen Evankeliumiyhdistys r.y.	35 551	38 927
3. Suomen Ev.lut. Kansanlähetys r.y.	72 628	71 229
4. Suomen Piipiseura ry.	11 953	11 633
5. Evankelisluterilainen Lähetysyhdistys Kylväjä r.y.	46 662	44 736
6. Sanansaattaja r.y.	17 246	19 601
	262 717	254 100
02 KIRKON ULKOMAANAPU		
7. Kirkon ulkomaanapu	28 000	27 300
	Yhteensä	<u>281 400</u>
03 MUUT AVUSTUKSET		
8. Suomen Merimieskirkko r.y.	4 300	7 000
Mäntyluodon saksalainen merimieskoti	4 300	-
	8 600	7 000
9. Lattomerén rukoushuoneyhdistys ry.	16 000	15 000
10. Porin Diakonialaitoksen Säätiö	1 060	1 070
11. Porin kristillisen koulun kannatus- yhdistys ry	6 500	6 000
12. Kristityt yhdessä ry/Radio Dei	12 000	12 000
13. Kirkon tiedotuskeskus/Kirkkohallitus	3 400	3 400
14. Porin Rauhanyhdistys ry	500	750
15. Herättäjä-Yhdistys ry		0
16. Kansan Raamattuseura		0
17. Changemaker/Kirkon Ulkomaanapu		0
18. Porin Poikakuoron Tuki ry		500
	39 460	38 720
Erikseen päätettävät		3 410
	Yhteensä	<u>49 130</u>
<u>KAIKKI YHTEENSÄ</u>	<u>338 777</u>	<u>330 530</u>

PL 4 HAUTAUSPALVELUT

Hautausmaahallinto
Hautausmaarakennukset
Hautausmaat
Krematorio

Perustehtävä

Hautauspalveluiden perustehtävänä on hoitaa hautaukset ja ylläpitää hautausmaita, pitää krematoriota sekä puisto- ja piha-alueita erikseen kiinteistöpalvelujen kanssa sovitussa laajuudessa sekä vastata muista maa- ja metsäalueista.

Tavoitteet

1. Ohjaamme annetut määrärahat hautaustoimintaan.
2. Panostamme henkilökunnan jaksamiseen tiukentuneessa tilanteessa.
3. Laskemme hautausmaiden yleisten alueiden hoito tasoa.

Toiminta

Keskitytään perustehtävän hoitoon ja toiminnan sopeuttamiseen niin, että talousarviossa annetut määrärahat riittäisivät toimintaan.

Tunnusluvut

Euroa/hautaus	TP 2018	TA 2019	TA 2020	TS 2021	TS 2022
Haudattuja/vuosi	986	942	944	946	948
Toimintakulut	-1 607	-1 830	-1 840	-1 845	-1 847
Toimintatuotot	712	575	580	593	597
Työalakat	-1 796	-2 450	-2 453	-2 555	-2 557

Hautaukset

	TP 2018		TA 2019		TA 2020		TS 2021		TS 2022	
	Yht.	%	Yht.	%	Yht.	%	Yht.	%	Yht.	%
Arkku	263	27	272	29	274	29	280	30	281	30
Uurna	522	53	520	55	524	56	526	55	528	55
Tuhka	201	20	150	16	146	15	140	15	139	15
K a i k k i y h t e e n s ä,	986	100	942	100	944	100	946	100	948	100
joista oman seurakunta- yhtymän jäseniä	695	70	651	69	652	69	651	69	652	69
Ev.lut. srk:aan kuulumattomat	195	20	203	22	204	22	210	22	240	25
Muiden seurakuntien jäseniä	96	10	88	9	88	9	85	9	56	6
K a i k k i y h t e e n s ä	986	100	942	100	944	100	946	100	948	100

Tuhkaukset

	TP 2018		TA 2019		TA 2020		TS 2021		TS 2022	
	Yht.	%	Yht.	%	Yht.	%	Yht.	%	Yht.	%
Oman seurakuntayhtymän jäseniä	540	39	575	52	580	51	470	41	473	41
Ev.lut. srk:aan kuulumattomat	347	25	250	22	255	22	160	18	162	14
Muiden seurakuntien jäseniä	511	36	290	26	305	27	470	41	519	45
K a i k k i y h t e e n s ä	1 398	100	1 115	100	1 140	100	1 150	100	1 155	100

Hautausmaat

Vanha hautausmaa 3,2 ha
Otettu käyttöön v. 1809 ja 2008

Porin metsähautausmaa 37 ha
Otettu käyttöön v. 1989

Ahlaisten vanha hautausmaa 1,3 ha
Otettu käyttöön v. 1679

Noormarkun hautausmaa 4,2 ha
Otettu käyttöön v. 1736

Lavian kirkkohautausmaa 0,84 ha
Otettu käyttöön noin 1850-luvulla,
laajennusosa otettu käyttöön v. 1964/v. 2009

Pomarkun hautausmaa 1,88 ha
Otettu käyttöön 1800-luvun alussa
laajennusosat v. 1893 ja v. 1982

Käppärän hautausmaa 19 ha
Otettu käyttöön v. 1894

Reposaaren hautausmaa 1,1 ha
Otettu käyttöön v. 1896

Ahlaisten uusi hautausmaa 1,8 ha
Otettu käyttöön 1880 – 1890 -luvulla

Lassilan hautausmaa 0,67 ha
Otettu käyttöön v. 1861

Lavian kappelihautausmaa 2 ha
1. osa otettu käyttöön v. 1887,
viimeinen 4. osa otettu käyttöön
v. 1931

Hautauspalvelut	TP 2018	TA 2019	TA 2020	TS 2021	TS 2022
Hautausmaahallinnon tehtävät					
Hautauslaskut	2 175	1 700	1 738	1 745	1 748
Hautausmäärien kirjaamiset	986	942	944	946	948
Tuhkaismäärien kirjaamiset	1 398	1 115	1 140	1 150	1 155

Hautauspalvelut	TP 2018	TA 2019	TA 2020	TS 2021	TS 2022
Työntekijämäärä henkilölukumääränä 31.12.	21	19	19	19	19
Henkilötyövuosimäärä	33,58	35	35	35	35
Toimistosihteeri	2,2	3	3	4	4
Ylipuutarhuri	1	1	1	1	1
Työnjohtaja	2	2	2	2	2
Eriyisammattimies	9,79	10	10	10	10
Vahtimestari-siivooja	-	0	0	0	0
Siivooja	0,67	1	1	1	1
Kiinteistö-hautausmaatyöntekijä	3,1	1	1	1	1
Oppaat + hautausm. kausityöntekijät	14,82	16	16	16	16

Perustelut

Toimintayksikön nettomenot (toimintakate) ovat 960.578 euroa. Toimintayksikön nettomenot (toimintakate) kasvavat 8 prosenttia ja 74.000 euroa vuoden 2018 tilinpäätökseen verrattuna. Nettomääräraha on asetetun laadintaperusteen mukainen. Toimintatuotot vähenevät 13 prosenttia. Toimintamenot (muut kuin henkilöstömenot) vähenevät 11 prosenttia. Henkilöstömenot kasvavat 4,4 prosenttia. Henkilöstömenot 19 työntekijälle ovat 1.088.030 euroa ja niiden osuus kaikista menoista on 67 prosenttia.

Krematorion tuhkausmaksutuloarviota on korotettu 70.000 eurolla 230.000 euroon. Krematoriotoiminnan nettotulot ovat 78.400 euroa. Vuoden 2019 talousarviossa nettotulot olivat 27.800 euroa. Krematorion polttoainemenoarvio kasvaa lähes kolmanneksen 50.000 euroon. Käppärän hautausmaan hoitoon on talousarviossa varattu henkilöstömenoja 386.000 euroa ja sen henkilöstömenot vähenevät 15 prosenttia edellisvuoteen verrattuna. Noormarkun seurakunnan hautaus-toimen nettomenot kasvavat ja ovat 133.400 euroa. Lavian seurakunnan hautaus-toimen nettomenot ovat 12.600 euroa. Pomarkun hautausmaiden nettomenot ovat 13.000 euroa.

Talousarviossa on huomioitu tiukennettu kehys säästötavoitteiden -2,3 prosentin saavuttamiseksi eli 41.846 euroa merkitsee 21 kuukautta työtä. Hautaamiseen liittyvät työt haudan kaivu/peitto, vahtimestarityöt, krematorio, laskutus, ajanvaraus pyritään tekemään niin, että säästötavoitteet ei koske niitä.

Hautainhoitorahaston hoidot hoidetaan niin, että säästötavoitteet ei koske niitä. Säästötavoitteet keskitetään hautausmaiden yleisten alueiden kunnossapitoon. Kunnossapitotöitä ei suoriteta kiinteistötoimen alaisuudessa olevilla alueilla. Säästöt koostuvat pääsääntöisesti henkilöstökuluista.

Talousarvio ja taloussuunnitelma

	TP 2018	TA 2019 + muutos	TA 2020	TS 2021	TS 2022
TOIMINTATUOTOT	741 437	603 580	668 436	683 158	690 667
TOIMINTAKULUT	-1 587 023	-1 687 058	-1 629 014	-1 594 066	-1 599 458
TOIMINTAKATE	-845 586	-1 083 478	-960 578	-910 908	-908 791

Talousarvio menolajeittain

	TP 2018	TA 2019	TA 2020
Toimintatuotot	741 437	603 580	668 436
Myyntituotot	391	0	406
Maksutuotot	660 995	587 863	642 388
Vuokratuotot	11 974	7 667	14 342
Tuet ja avustukset	12 091	8 000	11 300
Muut toimintatuotot	55 987	50	0
Toimintakulut	-1 587 023	-1 687 058	-1 629 014
Henkilöstökulut	-1 010 888	-1 133 578	-1 088 030
Palkat ja palkkiot	-817 419	-905 027	-875 479
Henkilösivukulut	-202 808	-228 551	-212 551
Henkilöstökulujen oikaisuerät	9 339	0	0
Palvelujen ostot	-259 851	-220 080	-185 359
Palvelun ostot - sisäiset	-579	-50	-450
Vuokratulut	-7 886	-9 600	-8 520
Aineet ja tarvikkeet	-318 279	-304 171	-322 705
Ostot tilikauden aikana	-318 279	-304 171	-322 705
Annetut avustukset	-625	0	-400
Muut toimintakulut	11 085	-19 579	-23 550
TOIMINTAKATE	-845 586	-1 083 478	-960 578

PL 5 KIINTEISTÖPALVELUT

Kiinteistöhallinto

Kirkot

Seurakuntatalot

Leiri- ja kurssikeskukset

Muut kiinteistöt

Osakehuoneistot

Vuokrahuoneistot

Maa- ja metsätalous

Muut kiinteistöpalvelut

Perustehtävä

Kiinteistöpalvelut on yhtymän tukipalvelu joka luo toimintaedellytyksiä seurakunnalliselle toiminnalle. Vahtimestarit ja siivoojat huolehtivat tilojen toiminnallisista asioista ja kiinteistöhoitajat huolehtivat kiinteän ja irtaimen omaisuuden kunnosta.

Tavoitteet

1. Kiinteistöjen ylläpito myönnettyjen määrärahojen puitteissa
2. Kiinteistöistä luopumisen strategian luominen
3. Ympäristönäkökulman huomioiminen toiminnassa ja ympäristödiplomihankkeessa mukana toimiminen

Toiminta

Seurakuntayhtymän kustannuksia pyritään suunnitelmallisesti karsimaan myös kiinteistöpalveluissa. Tämä tarkoittaa sitä, että yhdessä kiinteistöistä luopumisen strategiassa tarkastellaan kriittisesti myös henkilöstöresursseja. Henkilöstöä ei lisätä, ellei kyseessä ole toiminnan uudelleen organisointi mahdollisen ostopalvelun purkamisen myötä.

Karsitussa budjetissa pysyminen vaatii linjauksia kunnossapito-ohjelmaan ja valintoja kiinteistöjen suhteen mitä pidetään kunnossa ja missä korjausvelka kasvaa, kiinteistöistä luopumisen edellä. Strategiset linjaukset tukipalvelujen tehtäviin tulee arvioida yhdessä hengellisen henkilöstön kanssa.

Investoinnit tulee kohdentaa ns. varmasti säilyviin kiinteistöihin sekä työtä järkeistäviin toimintoihin ja rakenteisiin. Investointipaineet kasvavat tulevina vuosina.

Tunnusluvut

Seurakuntayhtymän suorassa omistuksessa ovat seuraavat kiinteistöt:

Kirkkoja	11 kpl	78.388	m ³
Seurakuntataloja	21 kpl	40.049	m ³
Leiri- ja kurssikeskuksia	2 kpl	17.110	m ³
Muita kiinteistöjä	3 kpl	30.983	m ³
Hautausmaiden rakennuksia	9 kpl	24.806	m ³
Yhteensä		191.336	m³

Kiinteistö kust. €/m ³ /v	TP 2018	TA 2019	TA 2020	TS 2021	TS 2022
Toimintakulut	-16,90	-19,40	17,24	-19,50	16,90
Toimintatuotot	3,95	3,4	3,7	3,5	3,7
Yhteensä	-12,91	-16,00	13,58	-16,00	-13,17

Kiinteistöpalvelut	TP 2018	TA 2019	TA 2020	TS 2021	TS 2022
Työntekijämäärä henkilölukumääränä 31.12.	37	39	39	39	38
Henkilötyövuosimäärä	37,47	38	40	38	39
<u>Virkasuhteiset</u>	<u>26</u>	<u>28</u>	<u>27,5</u>	<u>28</u>	<u>28</u>
Kiinteistöpäällikkö	1,17	1	1	1	1
Isännöitsijä	1	1	1	1	1
Tilapalveluvastaava	1,5	1	1	1	1
Kiinteistösihteeri	1	1	1	1	1
Ylivahtimestari		1		1	
Talonmies-vahtimestari	12,29	16	15	16	16
Seurakuntamestari	2,9	3	3,5	3	2
Vahtimestari-siivooja	4,61	3	4	3	4
Siivooja	1	1	1	1	1
<u>Työsuhteiset</u>	<u>11</u>	<u>11</u>	<u>12,56</u>	<u>11</u>	<u>11</u>
Eriyisammattimies	4	4	4	4	4
Talonmies-vahtimestari	2,99	3	3	3	3
Vahtimestari-siivooja	2	2	2	2	2
Siivooja	1,5	2	2,3	2	2
Kirkkojen oppaat	0,51		0,51	0,51	0,51
Kesäisäntä	0,50		0,5	0,5	0,5
Kiinteistötyöntekijä	0,17		0,25	0,25	0,25

Perustelut

Kiinteistöpalveluiden toimintayksikön nettomenot on sovittu annettuun kehukseen (-2,3 %) 2018 tasosta. Säästöt on suunniteltu toteutettavaksi tasaisesti koko yhtymän alueelta. On kuitenkin todettava, että osalle kiinteistöistä ei ole varattu yhtään kunnossapitovaroja. Tuottojen osalta on odotettavissa kiinteistönmyyntituloja Reposaaren seurakuntatalon osalta.

Toimintayksikön nettomenot (toimintakate) ovat 2.584.000 euroa. Toimintayksikön nettomenot (toimintakate) kasvavat 7 % ja 176.000 euroa vuoden 2018 tilinpäätökseen verrattuna. Toimintatuotot vähenevät 4,5 %. Toimintamenot (muut kuin henkilöstömenot) kasvavat 7 %. Henkilöstömenot kasvavat 2 %. Henkilöstömenot 39 työntekijälle ovat 1.449.200 euroa ja niiden osuus kaikista menoista on 44 %.

Kiinteistö Oy Antinkatu 22:n vuokratuloarvio on vuoden 2018 toteutumaan verrattuna kasvanut 4.300 eurolla 322.600 euroon.

Metsätalouden nettotuottoarviota on vähennetty yli kolmannes, koska puun myyntituottoarviota on alennettu 23 %. Myyntivoittoarvio kiinteistöjen ja kiinteistöosakkeiden myynnistä on noin 30.000 euroa.

Lavian seurakunnan kiinteistöjen nettomenot talousarviossa ovat 92.000 euroa. Pomarkun seurakunnasta tulleiden kiinteistöjen nettomenot ovat talousarviossa 84.000 euroa.

Talousarvio ja taloussuunnitelma

	TP 2018	TA 2019 + muutos	TA 2020	TS 2021	TS 2022
TOIMINTATUOTOT	715 981	707 505	695 090	710 399	718 208
TOIMINTAKULUT	-3 057 017	-3 551 112	-3 279 086	-3 208 738	-3 219 591
TOIMINTAKATE	-2 341 036	-2 843 607	-2 583 996	-2 498 339	-2 501 384

Talousarvio menolajeittain

	TP 2018	TA 2019	TA 2020
Toimintatuotot	715 981	707 505	695 090
Myyntituotot	605	3 230	1 136
Maksutuotot	21 116	16 376	1 800
Vuokratuotot	570 832	560 732	603 665
Metsätalouden tuotot	76 093	86 636	58 636
Tuet ja avustukset	4 480	480	0
Muut toimintatuotot	42 856	40 051	29 853
Toimintakulut	-3 057 017	-3 551 112	-3 279 086
Henkilöstökulut	-1 398 803	-1 605 592	-1 449 208
Palkat ja palkkiot	-1 129 224	-1 287 732	-1 165 680
Henkilösivukulut	-276 232	-323 370	-283 528
Henkilöstökulujen oikaisuerät	6 653	5 510	0
Palvelujen ostot	-640 751	-595 272	-503 954
Palvelun ostot - sisäiset	-282	-910	-260
Vuokratulut	-227 351	-201 555	-193 312
Aineet ja tarvikkeet	-878 428	-923 438	-900 611
Ostot tilikauden aikana	-878 428	-923 438	-900 611
Annetut avustukset	-203	0	0
Muut toimintakulut	88 801	-224 345	-231 741
TOIMINTAKATE	-2 341 036	-2 843 607	-2 583 996

TUOSLASKELMAOSA

TULOSLASKELMA 2018 – 2022

ULKONEN JA SISÄINEN	TP 2018	TA 2019	TA 2020	TS1 2021	TS2 2022
Toimintatuotot	2 742 222	2 562 118	2 517 355	2 572 800	2 601 078
Korvaukset	124 324	112 549	120 590	123 246	124 601
Myyntituotot	18 622	17 480	14 425	14 743	14 905
Maksutuotot	1 049 872	992 748	988 944	1 010 726	1 021 835
Vuokratuotot	713 038	660 740	686 484	701 604	709 315
Metsätalouden tuotot	76 093	86 636	88 636	90 588	91 584
Kolehdit, keräykset ja lahjoitusvarat	153 157	114 530	142 235	145 368	146 965
Tuet ja avustukset	114 579	90 080	99 980	102 182	103 305
Muut toimintatuotot	154 850	100 761	72 145	73 734	74 544
Sisäiset tuotot	337 688	386 594	303 916	310 610	314 024
Toimintakulut	-15 185 518	-16 561 134	-15 866 256	-15 525 870	-15 578 383
Henkilöstökulut	-9 860 597	-10 913 801	-10 554 683	-10 326 934	-10 278 046
Palkat ja palkkiot	-8 003 088	-8 738 637	-8 507 589	-8 324 012	-8 284 606
Henkilösivukulut	-1 921 467	-2 182 984	-2 055 024	-2 010 681	-2 001 236
Henkilöstökulujen oikaisuerät	63 958	7 820	7 930	7 759	7 796
Palvelujen ostot	-2 406 968	-2 344 059	-2 186 174	-2 139 814	-2 161 426
Palvelun ostot - sisäiset	-337 688	-386 594	-303 816	-297 373	-300 377
Vuokratulut	-294 598	-276 416	-262 990	-257 413	-260 013
Aineet ja tarvikkeet	-1 761 857	-1 812 429	-1 747 154	-1 710 104	-1 727 376
Ostot tilikauden aikana	-1 761 857	-1 812 429	-1 747 154	-1 710 104	-1 727 376
Annetut avustukset	-586 495	-550 709	-514 665	-503 751	-508 839
Muut toimintakulut	62 685	-277 126	-296 774	-290 481	-293 418
TOIMINTAKATE	-12 443 296	-13 999 016	-13 348 901	-12 953 070	-12 977 305
Verotulot ja valtionrahoitus	15 445 991	16 225 852	15 721 372	15 766 457	15 728 804
Verotuskulut	-198 860	-205 600	-225 000	-225 000	-225 000
Keskusrahastomaksut	-1 331 286	-1 343 000	-1 320 000	-1 310 000	-1 310 000
Rahoitustuotot ja -kulut	-1 893	270 000	270 000	267 000	260 000
Korkotuotot	213 055	100 000	168 000	168 000	168 000
Muut rahoitustuotot	346 027	210 000	192 000	187 000	182 000
Arvon muutokset sijoituksista	-522 415	-10 000	-70 000	-68 000	-70 000
Korkokulut	-3 927	-2 000	-5 000	-5 000	-5 000
Muut rahoituskulut	-34 634	-28 000	-15 000	-15 000	-15 000
VUOSIKATE	1 470 654	948 236	1 097 471	1 545 387	1 476 499
Poistot ja arvonalentumiset	-1 576 390	-1 702 000	-1 566 725	-1 545 387	-1 476 499
Suunnitelman mukaiset poistot	-1 576 390	-1 702 000	-1 566 725	-1 545 387	-1 476 499
Erilliskirjanpitoa hoidetut rahastot					
Tuotot	494 165	474 044	500 643	497 152	502 993
Kulut	-458 228	-466 093	-500 643	-501 436	-500 805
Siirrot rahastosta/rahastoon	-35 938	-7 951	0	4 284	-2 188
TILIKAUDEN TULOS	-105 735	-753 764	-469 254	0	0
Poistoerojen lisäys (-) tai vähennys (+)	340 335	305 638	250 761	250 761	250 761
Tilikauden ylijäämä (alijäämä)	234 600	-448 126	-218 493	250 761	250 761

Porin ev.lut. seurakuntayhtymä

TULOSLASKELMA 2019 – 2020

ULKOINEN	TA 2019 + MUUTOS	TA 2020	MUUTOS EUR	MUUTOS %
Toimintatuotot	2 175 524	2 213 539	38 015	2 %
Korvaukset	112 549	120 590	8 041	7 %
Myyntituotot	17 480	14 425	-3 055	-21 %
Maksutuotot	992 748	988 944	-3 804	0 %
Vuokratuotot	660 740	686 584	25 844	4 %
Metsätalouden tuotot	86 636	88 636	2 000	2 %
Kolehdit, keräykset ja lahjoitusvarat	114 530	142 235	27 705	19 %
Tuet ja avustukset	90 080	99 980	9 900	10 %
Muut toimintatuotot	100 761	72 145	-28 616	-40 %
Toimintakulut	-16 174 540	-15 562 440	612 100	-4 %
Henkilöstökulut	-10 913 801	-10 554 683	359 118	-3 %
Palkat ja palkkiot	-8 738 637	-8 507 589	231 048	-3 %
Henkilösivukulut	-2 182 984	-2 055 024	127 960	-6 %
Henkilöstökulujen oikaisuerät	7 820	7 930	110	1 %
Palvelujen ostot	-2 344 059	-2 186 174	157 885	-7 %
Vuokrakulut	-276 416	-262 990	13 426	-5 %
Aineet ja tarvikkeet	-1 812 429	-1 747 154	65 275	-4 %
Ostot tilikauden aikana	-1 812 429	-1 747 154	65 275	-4 %
Annetut avustukset	-550 709	-514 665	36 044	-7 %
Muut toimintakulut	-277 126	-296 774	-19 648	7 %
TOIMINTAKATE	-13 999 016	-13 348 901	650 115	-5 %
Verotulot ja valtionrahoitus	16 225 852	15 721 372	-504 480	-3 %
Verotuskulut	-205 600	-225 000	-19 400	9 %
Keskusrahastomaksut	-1 343 000	-1 320 000	23 000	-2 %
Rahoitustuotot ja -kulut	270 000	270 000	0	0 %
Korkotuotot	100 000	168 000	68 000	40 %
Muut rahoitustuotot	210 000	192 000	-18 000	-9 %
Arvon muutokset sijoituksista	-10 000	-70 000	-60 000	86 %
Korkokulut	-2 000	-5 000	-3 000	60 %
Muut rahoituskulut	-28 000	-15 000	13 000	-87 %
VUOSIKATE	948 236	1 097 471	149 235	14 %
Poistot ja arvonalentumiset	-1 702 000	-1 566 725	135 275	-9 %
Suunnitelman mukaiset poistot	-1 702 000	-1 566 725	135 275	-9 %
Erilliskirjanpitoa hoidetut rahastot				
Tuotot	474 044	500 643	26 599	5 %
Kulut	-466 093	-500 643	-34 550	7 %
Siirrot rahastosta/rahastoon	-7 951	0	7 951	100 %
TILIKAUDEN TULOS	-753 764	-469 254	284 510	-61 %
Poistoerojen lisäys (-) tai vähennys (+)	305 638	250 761	-54 877	-22 %
Tilikauden ylijäämä (alijäämä)	-448 126	-218 493	229 633	-105 %

Porin ev.lut. seurakuntayhtymä

KÄYTTÖTALOUSLASKELMA ulkoinen ja sisäinen sisältää kustannusten kohdentamiset

	TP 2018	TA 2019	TA 2020
YLEISHALLINTO			
Toimintatuotot (ulkoiset)	96 761	95 800	71 670
Toimintakulut (ulkoiset)	-1 040 462	-1 196 245	-1 101 434
Toimintakate 1 (ulkoinen)	-943 702	-1 100 445	-1 029 764
Toimintatuotot (sisäiset)	26 372	30 000	27 200
Toimintakulut (sisäiset)	-84 670	-124 997	-87 021
Toimintakate 2 (ulkoinen ja sisäinen)	-1 002 001	-1 195 442	-1 089 585
Poistot ja arvonalentumiset	-1 481	-1 145	-1 050
Laskennalliset erät			
Sisäiset vyörytyserät	1 003 481	1 196 587	1 090 635
Työalakatte (ulkoiset ja sisäiset)	0	0	0
KESKI-PORIN SEURAKUNTA			
Toimintatuotot (ulkoiset)	118 949	110 064	118 787
Toimintakulut (ulkoiset)	-1 651 746	-1 675 039	-1 718 350
Toimintakate 1 (ulkoinen)	-1 532 796	-1 564 975	-1 599 563
Toimintatuotot (sisäiset)	6 300	500	6 450
Toimintakulut (sisäiset)	-836 255	-991 321	-983 493
Toimintakate 2 (ulkoinen ja sisäinen)	-2 362 751	-2 555 796	-2 576 606
Poistot ja arvonalentumiset	-7 581	-6 732	-3 118
Laskennalliset erät			
Sisäiset vyörytyserät	-415 768	-431 457	-427 409
Työalakatte (ulkoiset ja sisäiset)	-2 786 101	-2 993 985	-3 007 133

	TP 2018	TA 2019	TA 2020
LÄNSI-PORIN SEURAKUNTA			
Toimintatuotot (ulkoiset)	105 417	108 681	84 760
Toimintakulut (ulkoiset)	-1 164 274	-1 212 239	-1 155 529
Toimintakate 1 (ulkoinen)	-1 058 857	-1 103 558	-1 070 769
Toimintatuotot (sisäiset)	5 479	0	4 350
Toimintakulut (sisäiset)	-526 368	-495 053	-475 769
Toimintakate 2 (ulkoinen ja sisäinen)	-1 579 747	-1 598 611	-1 542 188
Poistot ja arvonalentumiset	-4 397	-3 442	-2 886
Laskennalliset erät			
Sisäiset vyörytyserät	-282 408	-283 487	-265 787
Työalakatte (ulkoiset ja sisäiset)	-1 866 552	-1 885 540	-1 810 861
MERI-PORIN SEURAKUNTA			
Toimintatuotot (ulkoiset)	45 179	40 660	41 280
Toimintakulut (ulkoiset)	-927 578	-996 061	-927 320
Toimintakate 1 (ulkoinen)	-882 399	-955 401	-886 040
Toimintatuotot (sisäiset)	3 000	0	3 000
Toimintakulut (sisäiset)	-628 615	-661 641	-615 353
Toimintakate 2 (ulkoinen ja sisäinen)	-1 508 014	-1 617 042	-1 498 393
Poistot ja arvonalentumiset	-5 478	-5 287	-3 073
Laskennalliset erät			
Sisäiset vyörytyserät	-253 649	-263 398	-240 590
Työalakatte (ulkoiset ja sisäiset)	-1 767 141	-1 885 727	-1 742 056
PORIN TELJÄN SEURAKUNTA			
Toimintatuotot (ulkoiset)	129 576	92 984	114 282
Toimintakulut (ulkoiset)	-1 652 330	-1 605 031	-1 658 842
Toimintakate 1 (ulkoinen)	-1 522 754	-1 512 047	-1 544 560
Toimintatuotot (sisäiset)	21 378	30 000	5 475
Toimintakulut (sisäiset)	-538 081	-671 204	-703 938
Toimintakate 2 (ulkoinen ja sisäinen)	-2 039 457	-2 153 251	-2 243 023
Poistot ja arvonalentumiset	-9 373	-8 149	-2 744
Laskennalliset erät			
Sisäiset vyörytyserät	-371 051	-380 071	-380 411
Työalakatte (ulkoiset ja sisäiset)	-2 419 882	-2 541 471	-2 626 178

	TP 2018	TA 2019	TA 2020
YHTEISET VARAUKSET			
Toimintatuotot (ulkoiset)	683	0	0
Toimintakulut (ulkoiset)	-30 604	-36 682	-31 286
Toimintakate 1 (ulkoinen)	-29 921	-36 682	-31 286
Toimintatuotot (sisäiset)	11 260	0	8 000
Toimintakulut (sisäiset)	-31 773	-20 100	-32 200
Toimintakate 2 (ulkoinen ja sisäinen)	-50 434	-56 782	-55 486
Laskennalliset erät			
Sisäiset vyörytyserät	-7 559	-6 945	-8 821
Työalakate (ulkoiset ja sisäiset)	-57 993	-63 727	-64 307
NOORMARKUN SEURAKUNTA			
Toimintatuotot (ulkoiset)	32 245	52 910	103 639
Toimintakulut (ulkoiset)	-588 075	-978 890	-876 111
Toimintakate 1 (ulkoinen)	-555 830	-925 980	-772 472
Toimintatuotot (sisäiset)	2 200	2 000	2 200
Toimintakulut (sisäiset)	-421 381	-590 680	-556 726
Toimintakate 2 (ulkoinen ja sisäinen)	-975 011	-1 514 660	-1 326 998
Poistot ja arvonalentumiset	-2 350	-1 931	-1 055
Laskennalliset erät			
Sisäiset vyörytyserät	-162 509	-247 810	-221 412
Työalakate (ulkoiset ja sisäiset)	-1 139 869	-1 764 401	-1 549 465
LAVIAN SEURAKUNTA			
Toimintatuotot (ulkoiset)	24 713	13 640	18 130
Toimintakulut (ulkoiset)	-267 138	-265 499	-285 187
Toimintakate 1 (ulkoinen)	-242 426	-251 859	-267 057
Toimintatuotot (sisäiset)	4 126	500	1 000
Toimintakulut (sisäiset)	-163 456	-167 206	-181 208
Toimintakate 2 (ulkoinen ja sisäinen)	-401 756	-418 565	-447 265
Laskennalliset erät			
Sisäiset vyörytyserät	-72 774	-73 065	-74 308
Työalakate (ulkoiset ja sisäiset)	-475 651	-492 740	-523 064

	TP 2018	TA 2019	TA 2020
PAIKALLISSRK TEHTÄVÄ TYÖ			
Toimintatuotot (ulkoiset)	462 854	334 961	423 429
Toimintakulut (ulkoiset)	-6 371 605	-6 321 904	-6 789 129
Toimintakate 1 (ulkoinen)	-5 908 751	-5 986 943	-6 365 700
Toimintatuotot (sisäiset)	85 353	35 100	33 500
Toimintakulut (sisäiset)	-3 226 488	-3 510 507	-3 611 207
Toimintakate 2 (ulkoinen ja sisäinen)	-9 049 886	-9 462 350	-9 943 407
Poistot ja arvonalentumiset	-23 810	-23 386	-27 032
Laskennalliset erät			
Sisäiset vyörytyserät	-1 643 014	-1 688 128	-1 687 476
Työalakate (ulkoiset ja sisäiset)	-10 716 710	-11 173 864	-11 657 915
YHTEISEN SEURAKUNTATYÖN KESKUS			
Toimintatuotot (ulkoiset)	363 424	224 093	341 150
Toimintakulut (ulkoiset)	-2 005 733	-2 174 181	-2 221 389
Toimintakate 1 (ulkoinen)	-1 642 309	-1 950 088	-1 880 239
Toimintatuotot (sisäiset)	275 776	379 315	323 094
Toimintakulut (sisäiset)	-772 865	-918 158	-901 040
Toimintakate 2 (ulkoinen ja sisäinen)	-2 139 398	-2 488 931	-2 458 185
Poistot ja arvonalentumiset	-5 213	-4 525	-6 129
Laskennalliset erät			
Sisäiset vyörytyserät	-377 667	-484 944	-461 398
Työalakate (ulkoiset ja sisäiset)	-2 522 278	-2 978 400	-2 925 712
VIESTINTÄPALVELUT			
Toimintatuotot (ulkoiset)	4 666	4 060	5 100
Toimintakulut (ulkoiset)	-341 120	-383 190	-345 965
Toimintakate 1 (ulkoinen)	-336 454	-379 130	-340 865
Toimintakulut (sisäiset)	-9 041	-12 011	-9 277
Toimintakate 2 (ulkoinen ja sisäinen)	-345 495	-391 141	-350 142
Poistot ja arvonalentumiset	-379	-379	-210
Laskennalliset erät			
Sisäiset vyörytyserät	-54 991	-61 269	-53 852
Työalakate (ulkoiset ja sisäiset)	-400 865	-452 789	-404 204

	TP 2018	TA 2019	TA 2020
MUUT YHTEISET TEHTÄVÄT			
Toimintakulut (ulkoiset)	-369 166	-347 377	-465 247
Toimintakate 1 (ulkoinen)	-369 166	-347 377	-465 247
Toimintakate 2 (ulkoinen ja sisäinen)	-369 166	-347 377	-465 247
Laskennalliset erät			
Sisäiset vyörytyserät	-45 004	-43 130	-65 051
Työalakatte (ulkoiset ja sisäiset)	-414 170	-390 507	-530 298
RAHASTOT			
Toimintatuotot (ulkoiset)	12 722		
Toimintakulut (ulkoiset)	-13 735		
Toimintakate 1 (ulkoinen)	-1 012		
Toimintakulut (sisäiset)			
Toimintakate 2 (ulkoinen ja sisäinen)	-1 012		
Laskennalliset erät			
Työalakatte (ulkoiset ja sisäiset)	-1 012		
HAUTAUSPALVELUT			
Toimintatuotot (ulkoiset)	741 437	603 580	668 436
Toimintakulut (ulkoiset)	-1 586 444	-1 687 008	-1 628 564
Toimintakate 1 (ulkoinen)	-845 007	-1 083 428	-960 128
Toimintakulut (sisäiset)	-579	-50	-450
Toimintakate 2 (ulkoinen ja sisäinen)	-845 586	-1 083 478	-960 578
Poistot ja arvonalentumiset	-580 183	-572 905	-402 522
Laskennalliset erät			
Sisäiset vyörytyserät	-345 029	-360 432	-321 532
Työalakatte (ulkoiset ja sisäiset)	-1 770 797	-2 016 815	-1 684 632

	TP 2018	TA 2019	TA 2020
KIINTEISTÖPALVELUT			
Toimintatuotot (ulkoiset)	715 981	707 505	695 090
Toimintakulut (ulkoiset)	-3 056 735	-3 550 202	-3 278 826
Toimintakate 1 (ulkoinen)	-2 340 753	-2 842 697	-2 583 736
Toimintatuotot (sisäiset)	3 614 038	4 263 621	4 061 543
Toimintakulut (sisäiset)	-282	-910	-260
Toimintakate 2 (ulkoinen ja sisäinen)	1 273 003	1 420 014	1 477 547
Poistot ja arvonalentumiset	-955 565	-1 094 410	-1 145 532
Laskennalliset erät			
Sisäiset vyörytyserät	-124 043	-131 482	-118 703
Työalakate (ulkoiset ja sisäiset)	193 394	194 122	213 312
RAHOITUSOSA			
Laskennalliset erät			
Sisäiset vyörytyserät	1 530 146	1 548 600	1 545 000
Työalakate (ulkoiset ja sisäiset)	1 530 146	1 548 600	1 545 000
PORIN EV.LUT. SEURAKUNTAYHTYMÄ			
Toimintatuotot (ulkoiset)	2 404 534	2 175 524	2 213 539
Toimintakulut (ulkoiset)	-14 847 830	-16 174 540	-15 562 440
Toimintakate 1 (ulkoinen)	-12 443 296	-13 999 016	-13 348 901
Toimintatuotot (sisäiset)	3 951 726	4 650 215	4 365 359
Toimintakulut (sisäiset)	-3 951 726	-4 650 215	-4 365 359
Toimintakate 2 (ulkoinen ja sisäinen)	-12 443 296	-13 999 016	-13 348 901
Poistot ja arvonalentumiset	-1 576 390	-1 702 000	-1 566 725
Laskennalliset erät			
Sisäiset vyörytyserät	0	0	0
Työalakate (ulkoiset ja sisäiset)	-14 019 686	-15 701 016	-14 915 626

INVESTOINTIOSA

Porin ev.lut. seurakuntayhtymä

TALOUSARVION INVESTOINTIOSA 2019 – 2022

	2019	2020	2021	2022
KÄPPÄRÄN HAUTAUSMAAN ISO KAPPELI				
urut	30 000			
KREMATORIO				
uusi krematorio, kiinteistöyhtiö			50 000	1 000 000
REPOSAAREN HUOLTORAKENNUS				
ulkomaalaus		10 000		
KÄPPÄRÄN HAUTAUSMAA				
ruohonleikkuri			27 000	
monitoimityökone		120 000		
kasteluvesijohdot ja -pisteet	200 000	100 000		
aluevalaistus		300 000		
lehmuskujan uusinta			50 000	
PORIN METSÄHAUTAUSMAA				
monitoimikone	135 000			
NOORMARKUN HAUTAUSMAA				
koneet, leikkuri			27 000	
POMARKUN HAUTAUSMAA				
kylmiön/sos.tilan peruskorjaus, suunn.			10 000	50 000
AHLAISTEN KIRKKO				
sisämaalaus, seinät, penkit, lattia			5 000	130 000
KESKI-PORIN KIRKKO				
urkujen perushuolto	8 000			
Kirkkotuvan pintaremontti			50 000	
LÄNSI-PORIN KIRKKO				
toimitilojen peruskorjaus (1.750 k-m ²)	45 000	200 000	1 300 000	
PIHLAVAN KIRKKO				
VAK-uusiminen	10 000			
REPOSAAREN KIRKKO				
julkisivumaalaus, kirkko ja tapuli	120 000	110 000		
kellonsoittoautomaattikka	12 000			
NOORMARKUN KIRKKO				
kuntotutkimus, katon korjaus		10 000		

	2019	2020	2021	2022
POMARKUN KIRKKO				
muutos- ja korjaustyöt		220 000		
POMARKUN VANHA KIRKKO				
sammutusjärjestelmä, suunnittelu			5 000	
MIKONKATU 8				
VAK-uusiminen	10 000			
PIHLAVAN SEURAKUNTATALO				
sisätilakorjaus, valaistus yms.			100 000	
LAVIAN SEURAKUNTATALO				
muutostyöt	200 000	100 000		
RUOSNIEMEN SEURAKUNTATALO				
viemärisaneeraus	40 000			
KYLÄSAAREN SEURAKUNTATALO				
kellarin kosteuskorjaus ulkopuolelta				30 000
POMARKUN SEURAKUNTAKOTI				
katon korjaus			120 000	
SILOKALLION KURSSIKESKUS				
majoitustilojen korjaus, 1.910 m ²			400 000	400 000
lämmitysjärjestelmä			100 000	
keittiön/päärakennuksen ilmanvaihto + viilennys		20 000	100 000	
tonttien kunnostus ja laiturit		30 000	70 000	
HALLITUSKATU 9 b				
vesikaton kunnostus	45 000	300 000		
ilmanvaihdon rakentaminen			200 000	
PORIN SEURAKUNTAKESKUS				
ulko-ovet, vesivahinkotorjuntasuunnittelu	50 000	10 000		
lukituksen uusiminen	40 000			
vesivahinkotorjunta				1 000 000
OSAKEHUONEISTOT				
korjauksia	15 000			
Torni-Käppärän putkistot		30 000		
huoltoauto, kiinteistöpalvelut	40 000			
YHTEENSÄ	1 000 000	1 560 000	2 614 000	2 610 000

RAHOITUSOSA

Porin ev.lut. seurakuntayhtymä

RAHOITUSLASKELMA 2019 – 2022

	TA 2019	TA 2020	TAE 2021	TAE 2022
KASSAVIRTA/VARSINAINEN TOIMINTA JA INVESTOINNIT				
Tulorahoitus				
Vuosikate	948 236	1 097 471	1 545 387	1 476 499
Satunnaiset erät				
Tulorahoituksen korjauserät				
Aikaisempien tilikausien oikaisu				
Investoinnit				
Käyttöomaisuusinvestoinnit	-1 000 000	-1 560 000	-2 614 000	-2 610 000
Rahoitusosuudet investointimenoihin				
Käyttöomaisuuden myyntitulot				
Käyttöomaisuuden myyntivoitot/tappiot				
Investoinnit				
Kassavirta/varsinainen toiminta ja investoinnit	-51 764	-462 529	-1 068 613	-1 133 501
RAHOITUSTOIMINNAN KASSAVIRTA				
Lainakannan muutokset				
Antolainauksen muutokset				
Antolainasaamisten lisäykset				
Antolainauksen muutokset				
Pitkäaikaisten lainojen lisäykset				
Pitkäaikaisten lainojen vähennys	0	0	0	0
Lyhytaikaisten lainojen muutos				
Muut maksuvalmiuden muutokset				
Sijoitukset muutos				
Toimeksiantojen varojen ja pääom.				
Vaihto-omaisuuden muutos				
Lyhytaikaisten saamisten muutos				
Korottomien pitkä/lyhytaik. velk.				
Muut maksuvalmiuden muutokset				
Rahoitustoiminnan kassavirta	0	0	0	0
KASSAVAROJEN MUUTOS	-51 764	-462 529	-1 068 613	-1 133 501

**TAULUKOT
KAAVIOT**

TALOUSARVIO 2020 TOIMINTAYKSIKÖITTÄIN JA VERTAILU EDELLISIIN VUOSIIN

Porin ev.lut. seurakuntayhtymä

(sis. Pomarkun luvut)

Talousarvio 2020	2020		2019	2018	TA 2020 –	TA 2020 –
	SRK	MUUTOS	TA 2019	TOT 18	kehys	TA 2020 – KEHYS
KIRKOLLISET VAALIT						
tuotot yhteensä	0	0	0		0	0
palkat henkilösivukuineen yhteensä	0	0	0	-11 211	0	0
muut kuin henkilöstökulut yhteensä	0	0	0	-11 154	0	0
KIRKOLLISET VAALIT yhteensä	0	0	0	-22 364	0	0
YHTEINEN KIRKKOVALTUUSTO						
tuotot yhteensä				0	0	0
palkat hlösvivukuineen yhteensä	-15 844	0	-24 295	-15 839	-15 839	-5
muut kuin henkilöstökulut yhteensä	-9 049	0	-6 717	-9 602	-9 205	156
YHTEINEN KIRKKOVALTUUSTO yhteensä	-24 893	0	-31 012	-25 441	-25 044	151
TILINTARKASTUS JA VALVONTA						
tuotot yhteensä			0		0	0
palkat hlösvivukuineen yhteensä			0		0	0
muut kuin henkilöstökulut yhteensä	-9 763		-13 132	-16 304	-9 770	7
TILINTARKASTUS JA VALVONTA yhteensä	-9 763	0	-13 132	-16 304	-9 770	7
YHTEINEN KIRKKONEUVOSTO						
tuotot yhteensä				1 560	0	0
palkat hlösvivukuineen yhteensä	-19 200		-20 602	-18 807	-18 830	-370
muut kuin henkilöstökulut yhteensä	-11 226		-30 509	-12 416	-11 940	714
YHTEINEN KIRKKONEUVOSTO yhteensä	-30 426	0	-51 111	-29 663	-30 770	344

Talousarvio 2020	2020		2020	2019	2018	TA 2020 –	TA 2020 –
	SRK	MUUTOS	KN 2	TA 2019	TOT 18	kehys	TA 2020 – KEHYS
TALOUSSHALLINTO							
tuotot yhteensä	29 470		29 470	32 100	32 437	29 082	388
palkat hoivivukuluineen yhteensä	-510 544		-510 544	-533 257	-460 856	-502 633	-7 911
muut kuin henkilöstökulut yhteensä	-199 489		-199 489	-243 080	-214 929	-214 872	15 383
TALOUSSHALLINTO yhteensä	-680 563	0	-680 563	-744 237	-643 348	-688 423	7 860
MUU YLEISHALLINTO							
tuotot yhteensä	69 400		69 400	93 700	69 321	92 490	-23 090
palkat hoivivukuluineen yhteensä	-6 209		-6 209	-9 784	-4 789	-6 190	-19
muut kuin henkilöstökulut yhteensä	-331 741		-331 741	-345 269	-335 000	-356 322	24 581
MUU YLEISHALLINTO yhteensä	-268 550	0	-268 550	-261 353	-270 468	-270 022	1 472
YLEISHALLINTO							
tuotot yhteensä	98 870	0	98 870	125 800	103 318	121 572	-22 702
palkat ja palkkiot yhteensä	-551 796	0	-551 796	-587 938	-511 502	-543 492	-8 304
muut kuin henkilöstökulut yhteensä	-561 268	0	-561 268	-638 707	-599 404	-602 109	40 841
YLEISHALLINTO yhteensä	-1 014 194	0	-1 014 194	-1 100 845	-1 007 589	-1 024 029	9 835
KESKI-PORI							
tuotot yhteensä	119 255	5 982	125 237	110 564	125 249	125 250	-13
palkat hoivivukuluineen yhteensä	-1 448 376	6 214	-1 442 162	-1 414 571	-1 345 579	-1 438 540	-3 622
muut kuin henkilöstökulut yhteensä	-345 602	13 575	-332 027	-303 368	-358 419	-335 662	3 635
KESKI-PORI yhteensä	-1 674 723	25 771	-1 648 952	-1 607 375	-1 578 749	-1 648 952	0
LÄNSI-PORI							
tuotot yhteensä	95 203	-6 093	89 110	108 681	110 896	110 895	-21 785
palkat ja palkkiot yhteensä	-984 424	18 585	-965 840	-999 985	-952 885	-984 850	19 010
muut kuin henkilöstökulut yhteensä	-272 215	33 722	-238 493	-270 644	-256 382	-241 267	2 774
LÄNSI-PORI yhteensä	-1 161 436	46 214	-1 115 222	-1 161 948	-1 098 371	-1 115 222	0

Talousarvio 2020	2020		2020	2019	2018	TA 2020 –	TA 2020 –
	SRK	MUUTOS	KN 2	TA 2019	TOT 18	kehys	TA 2020 – KEHYS
MERI-PORI							
tuotot yhteensä	44 280		44 280	40 660	48 179	48 179	-3 899
palkat ja palkkiot yhteensä	-771 022		-771 022	-812 272	-767 331	-784 090	13 068
muut kuin henkilöstökulut yhteensä	-181 208		-181 208	-220 989	-184 821	-172 039	-9 169
MERI-PORI yhteensä	-907 950	0	-907 950	-992 601	-903 973	-907 950	0
PORIN TELJÄ							
tuotot yhteensä	119 757		119 757	122 984	150 954	150 954	-31 197
palkat ja palkkiot yhteensä	-1 349 770		-1 349 770	-1 361 443	-1 317 539	-1 374 360	24 590
muut kuin henkilöstökulut yhteensä	-368 728		-368 728	-328 892	-396 422	-375 336	6 608
PORIN TELJÄ yhteensä	-1 598 742	0	-1 598 742	-1 567 351	-1 563 007	-1 598 742	0
YHTEISET VARAUKSET							
tuotot yhteensä	8 000		8 000	0	11 943	0	8 000
palkat ja palkkiot yhteensä	-17 726		-17 726	-17 612	-15 552	-17 647	-79
muut kuin henkilöstökulut yhteensä	-45 760		-45 760	-39 170	-46 825	-38 629	-7 131
YHTEISET VARAUKSET yhteensä	-55 486	0	-55 486	-56 782	-50 434	-56 276	790
NOORMARKKU							
tuotot yhteensä	105 839		105 839	54 910	58 602	58 445	47 394
palkat ja palkkiot yhteensä	-694 709		-694 709	-760 129	-691 511	-694 327	-382
muut kuin henkilöstökulut yhteensä	-207 772		-207 772	-238 391	-184 396	-160 760	-47 012
NOORMARKKU yhteensä	-796 642	0	-796 642	-943 610	-817 305	-796 642	0
LAVIA							
tuotot yhteensä	16 458		16 458	19 130	12 006	12 006	4 452
palkat ja palkkiot yhteensä	-237 398		-237 398	-230 891	-225 945	-236 655	-743
muut kuin henkilöstökulut yhteensä	-50 685		-50 685	-58 376	-51 008	-47 095	-3 590
LAVIA yhteensä	-271 625	0	-271 625	-270 137	-264 947	-271 744	119

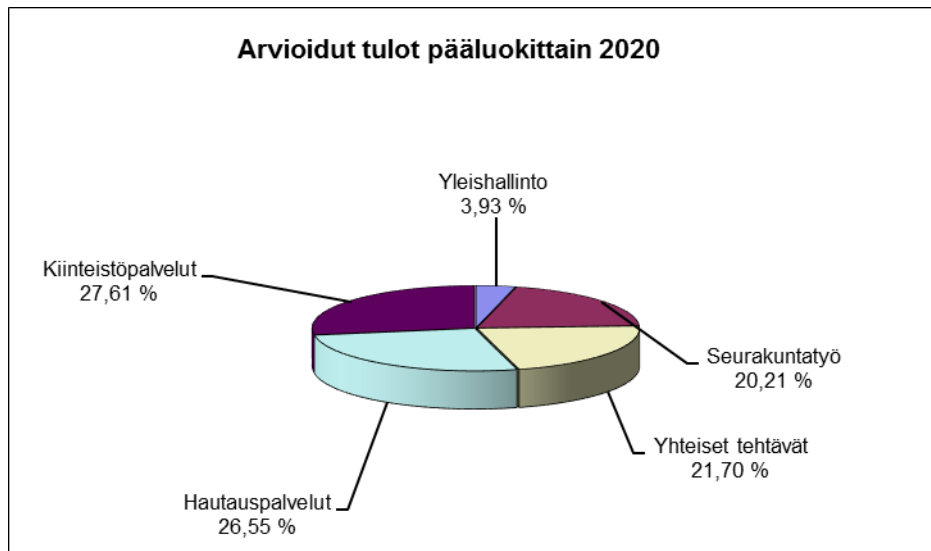
Talousarvio 2020	2020		2020		2019		2018		TA 2020 –	
	SRK	MUUTOS	KN 2	TA 2019	TOT 18	TA 2020 – kehys	TA 2020 – KEHYS			
PAIKALLISSRK TEHTÄVÄ TYÖ										
tuotot yhteensä	508 792	-111	508 681	456 929	517 828	505 729	2 952			
palkat ja palkkiot yhteensä	-5 503 425	24 798	-5 478 627	-5 596 903	-5 316 341	-5 530 469	51 842			
muut kuin henkilöstökulut yhteensä	-1 471 970	47 297	-1 424 673	-1 459 830	-1 478 274	-1 370 788	-53 885			
PAIKALLISSRK TEHTÄVÄ TYÖ yhteensä	-6 466 603	71 984	-6 394 620	-6 599 804	-6 276 787	-6 395 528	909			
YHT. SRKTYÖN KESKUS										
tuotot yhteensä	541 178		541 178	664 244	655 114	650 611	-109 433			
palkat ja palkkiot yhteensä	-1 694 362		-1 694 362	-1 808 545	-1 724 561	-1 746 100	51 738			
muut kuin henkilöstökulut yhteensä	-435 318		-435 318	-498 974	-516 418	-494 625	59 307			
YHT. SRKTYÖN KESKUS yhteensä	-1 588 502	0	-1 588 502	-1 643 275	-1 585 865	-1 590 114	1 612			
VIESTINTÄPALVELUT										
tuotot yhteensä	5 100		5 100	4 060	4 666	4 666	434			
palkat ja palkkiot yhteensä	-157 945		-157 945	-172 645	-157 166	-159 451	1 506			
muut kuin henkilöstökulut yhteensä	-188 920		-188 920	-212 045	-189 561	-186 980	-1 940			
VIESTINTÄPALVELUT yhteensä	-341 765	0	-341 765	-380 630	-342 061	-341 765	0			
AVUSTUKSET										
tuotot yhteensä	0		0	0	0	0	0			
palkat ja palkkiot yhteensä	-134 717		-134 717	-8 600	0	-38 490	-96 227			
muut kuin henkilöstökulut yhteensä	-330 530		-330 530	-338 777	-376 666	-359 790	29 260			
AVUSTUKSET yhteensä	-465 247	0	-465 247	-347 377	-376 666	-398 280	-66 967			
HAUTAUSPALVELUT										
tuotot yhteensä	668 436		668 436	603 580	766 930	766 437	-98 001			
palkat ja palkkiot yhteensä	-1 088 030		-1 088 030	-1 133 578	-1 042 452	-1 135 700	47 670			
muut kuin henkilöstökulut yhteensä	-540 984		-540 984	-553 480	-610 607	-591 313	50 329			
HAUTAUSPALVELUT yhteensä	-960 578	0	-960 578	-1 083 478	-886 129	-960 576	-2			

Talousarvio 2020	2020		2020		2019		2018		TA 2020 –	
	SRK	MUUTOS	KN 2	TA 2019	TOT 18	kehys	TA 2020 –	KEHYS		
KIINTEISTÖPALVELUT										
tuotot yhteensä	665 237	29 853	695 090	707 505	728 168	723 281	-28 191			
palkat ja palkkiot yhteensä	-1 449 209	0	-1 449 209	-1 605 592	-1 422 400	-1 491 000	41 791			
muut kuin henkilöstökulut yhteensä	-1 829 877	0	-1 829 877	-1 945 520	-1 713 678	-1 816 277	-13 600			
KIINTEISTÖPALVELUT yhteensä	-2 613 849	29 853	-2 583 996	-2 843 607	-2 407 910	-2 583 996	0			
RAHASTOT										
tuotot yhteensä					12 722		0			
palkat ja palkkiot yhteensä							0			
muut kuin henkilöstökulut yhteensä					-13 735		0			
RAHASTOT yhteensä	0	0	0	0	-1 012	0	0			
RAHOITUSOSA										
tuotot yhteensä							0			
muut kuin henkilöstökulut yhteensä							0			
RAHOITUSOSA yhteensä	0	0	0	0	0	0	0			
PORIN EV.LUT. SRKYHTYMÄ										
tuotot yhteensä	2 487 613	29 742	2 517 355	2 562 118	2 788 746	2 772 296	-254 941			
palkat ja palkkiot yhteensä	-10 579 484	24 798	-10 554 683	-10 913 801	-10 174 422	-10 644 702	90 016			
muut kuin henkilöstökulut yhteensä	-5 358 867	47 297	-5 311 573	-5 647 333	-5 498 343	-5 421 882	110 312			
PORIN EV.LUT. SRKYHTYMÄ yhteensä	-13 450 738	101 837	-13 348 901	-13 999 016	-12 884 021	-13 294 288	-54 613			

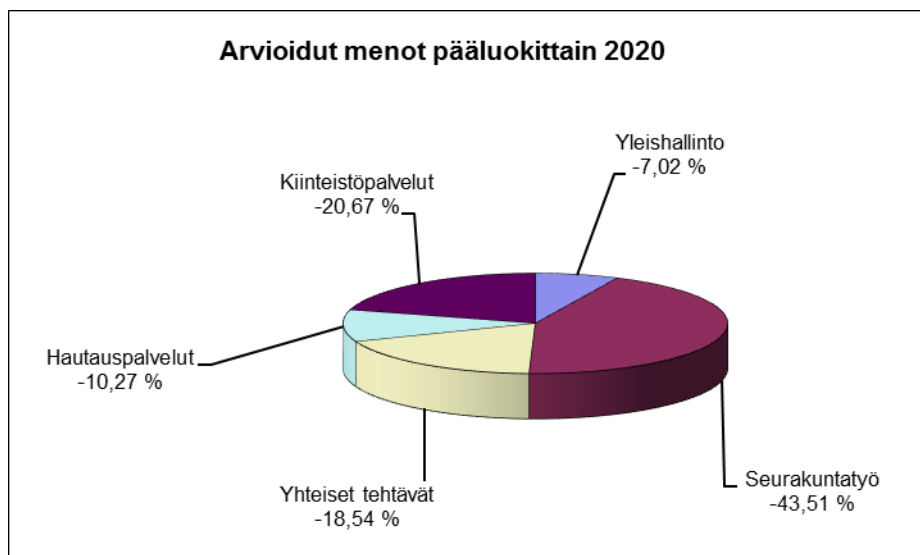
Talousarvio 2020	2020		2019		2018		TA 2020 –	
	SRK	MUUTOS	2020	TA 2019	TOT 18	TA 2020 – kehys	TA 2020 – KEHYS	
			KN 2					
VEROTULOT	14 071 372		14 071 372	14 535 852	14 164 869	14 071 372	0	
VALTIONRAHOITUS	1 650 000		1 650 000	1 690 000	1 697 209	1 650 000	0	
VEROTUSKULUT	-225 000		-225 000	-205 600	-204 436	-225 000	0	
KESKUSRAHAHASTOMAKSUT	-1 320 000		-1 320 000	-1 343 000	-1 363 604	-1 320 000	0	
RAHOITUSTUOTOT JA -KULUT	270 000		270 000	270 000	-3 494	270 000	0	
POISTOT	-1 566 725		-1 566 725	-1 702 000	-1 589 135	-1 600 000	33 275	
TILIKAUDEN TULOS	-571 091	101 837	-469 254	-753 764	-182 612	-447 916	-21 338	
SATUNNAISET TUOTOT JA KULUT								
POISTOERON LISÄYS/VÄHENNYS	305 638	-54 877	250 761	305 638	340 835	305 638	-54 877	
VARAUSTEN LISÄYS/VÄHENNYS								
TILIKAUDEN YLIJÄÄMÄ/ALIJÄÄMÄ	-265 453	0	-218 493	-448 126	158 223	-142 278	-76 215	

SEURAKUNTAYHTYMÄN TOIMINTATULOT JA -MENOT PÄÄLUOKITTAIN

TULOT	TP 2018	TAE 2020	osuus %
Yleishallinto	123 132	98 870	3,93
Seurakuntatyö	493 671	508 681	20,21
Yhteiset tehtävät	667 999	546 278	21,70
Hautauspalvelut	741 437	668 436	26,55
Kiinteistöpalvelut	715 981	695 090	27,61
	<u>2 742 222</u>	<u>2 517 355</u>	100,00

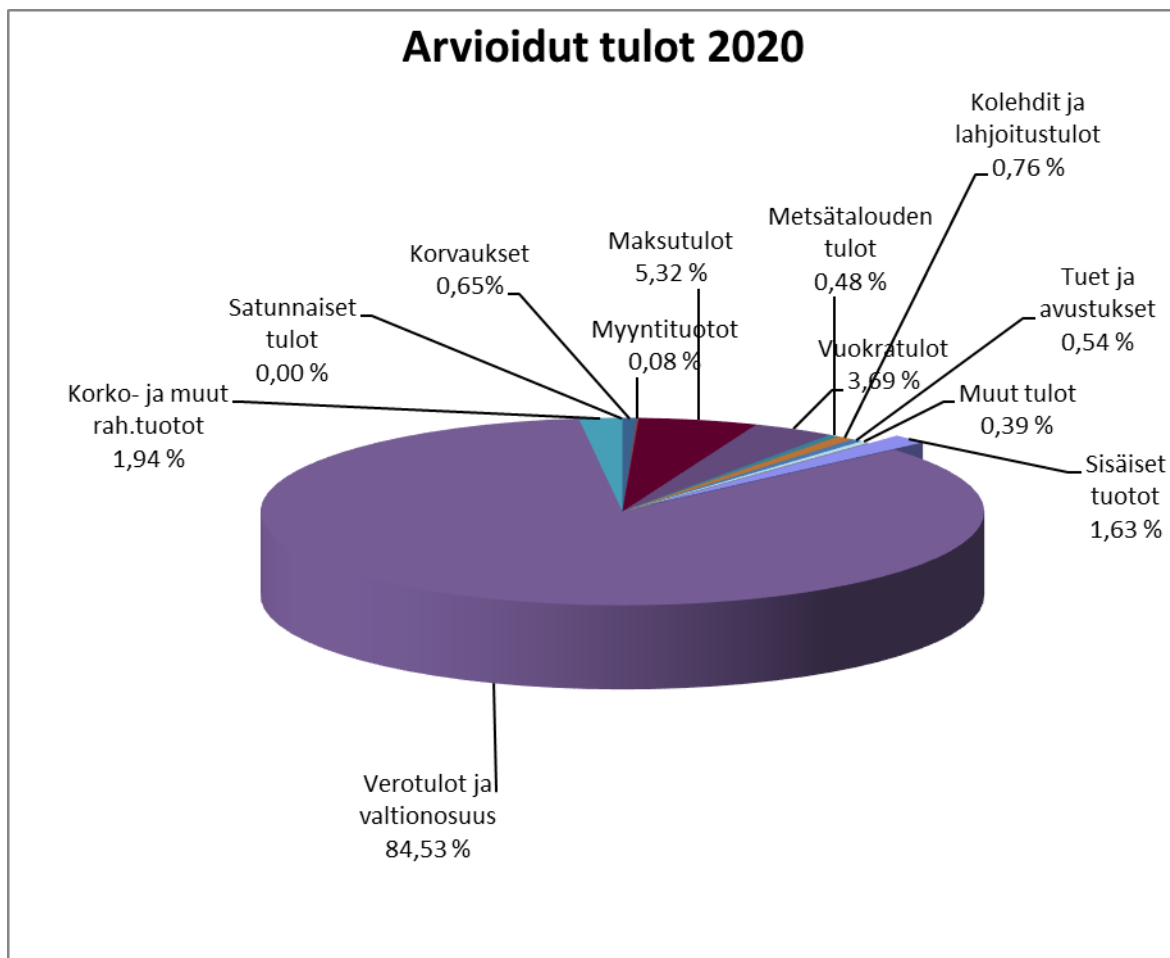


MENOT	TP 2018	TAE 2020	osuus %
Yleishallinto	-1 052 137	-1 113 064	7,02
Seurakuntatyö	-6 526 697	-6 903 300	43,51
Yhteiset tehtävät	-2 962 644	-2 941 792	18,54
Hautauspalvelut	-1 587 023	-1 629 014	10,27
Kiinteistöpalvelut	-3 057 017	-3 279 086	20,67
	<u>-15 185 518</u>	<u>-15 866 256</u>	100,00



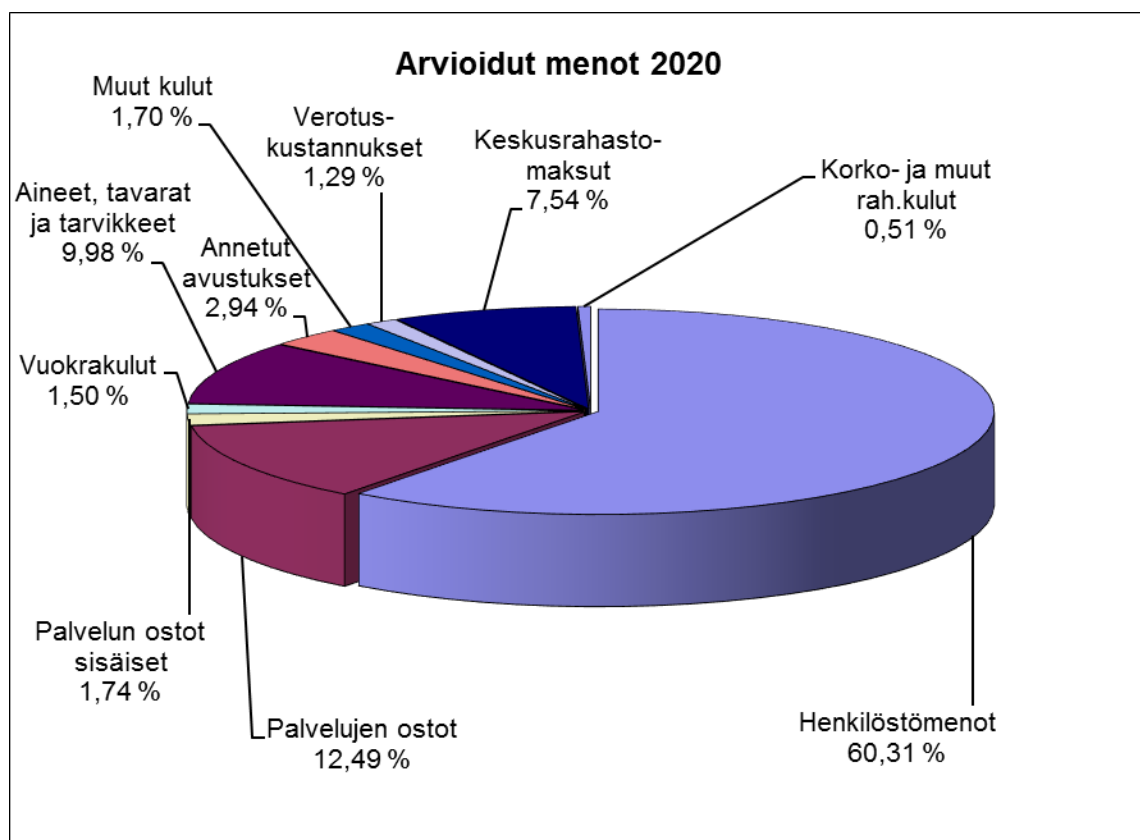
SEURAKUNTAYHTYMÄN TULOT TULOLAJEITTAIN

TULOT	TP 2018	TAE 2020	osuus, %
Korvaukset	124 324	120 590	0,65
Myyntituotot	18 622	14 425	0,08
Maksutulot	1 049 872	988 944	5,32
Vuokratulot	713 038	686 584	3,69
Metsätalouden tulot	76 093	88 636	0,48
Kolehdit ja lahjoitustulot	153 157	142 235	0,76
Tuet ja avustukset	114 579	99 980	0,54
Muut tulot	154 850	72 145	0,39
Sisäiset tuotot	337 688	303 816	1,63
Verotulot ja valtionosuus	15 445 991	15 721 372	84,53
Korko- ja muut rah.tuotot	559 082	360 000	1,94
Satunnaiset tulot			
Yhteensä	18 747 294	18 598 727	100,00

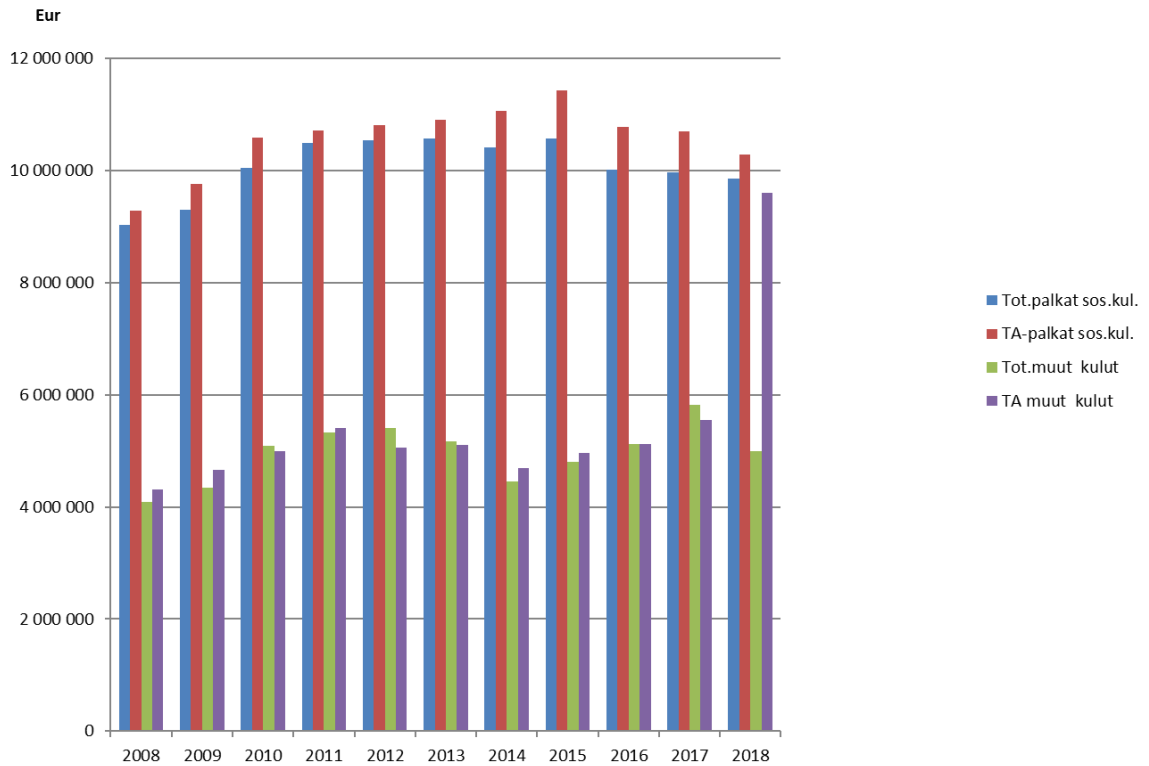


SEURAKUNTAYHTYMÄN MENOT MENOLAJEITTAIN

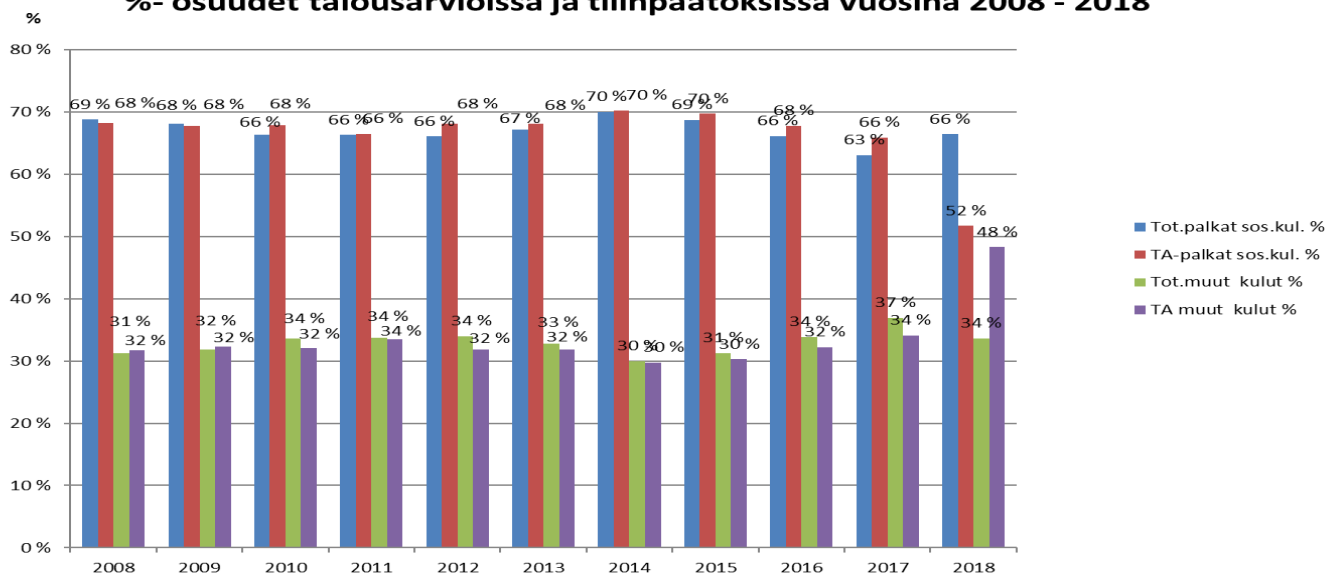
MENOT	TP 2018	TAE 2020	osuus, %
Henkilöstömenot	-9 860 597	-10 554 683	60,31
Palvelujen ostot	-2 406 968	-2 186 174	12,49
Palvelun ostot sisäiset	-337 688	-303 816	1,74
Vuokratulut	-294 598	-262 990	1,50
Aineet, tavarat ja tarv.	-1 761 857	-1 747 154	9,98
Annetut avustukset	-586 495	-514 665	2,94
Muut kulut	62 685	-296 774	1,70
Verotuskustannukset	-198 860	-225 000	1,29
Keskusrahastomaksut	-1 331 286	-1 320 000	7,54
Korko- ja muut rah.kulut	-560 975	-90 000	0,51
Yhteensä	-17 276 640	-17 501 256	100,0



Porin ev.lut. srkyhtymän henkilöstömenot ja muiden menojen määrät talousarvioissa ja tilinpäätöksissä vuosina 2008 - 2018



Porin ev.lut. srkyhtymän henkilöstömenot ja muiden menojen %- osuudet talousarvioissa ja tilinpäätöksissä vuosina 2008 - 2018





HAUTAINHOITORAHASTON

TALOUSARVIO 2020

TOIMINTA- JA
TALOUSSUUNNITELMA
2020 – 2022



KIRKKO PORISSA
Porin ev.lut. seurakuntayhtymä

HAUTAINHOITORAHASTO

Hautojen hoito

Kirkkolaki ja -järjestys edellyttävät, että haudat on pidettävä hoidettuna hautausmaan arvoa vastaavasti. Haudan hoidosta vastaa hautaoikeuden haltija. Seurakunta tai seurakunnan hautainhoitorahasto voi sopia hautaoikeuden haltijan kanssa haudan määräaikaisesta hoidosta.

Perustehtävä

Rahaston tarkoituksena on turvata seurakuntayhtymän hoitoon annettujen hautojen kunnossapito ja hoito hautainhoitorahaston sääntöjen ja sopimusehtojen mukaisesti.

Päätavoitteet

1. Asiakkaiden tilaamien hoitojen, kukkien ja havutusten hoitaminen sovitusti.
2. Ammattitaitoisten työntekijöiden palkkaaminen.
3. Tarjouspyynnön mukaisten ryhmäkasvien saaminen taimitarhalta sekä hyvien havujen hankkiminen talvikaudeksi.

Perustelut

Vuoden 2010 alusta alkaen ainaiset ja 50 vuoden pituiset haudan hoitosopimukset lopetettiin Porin seurakuntayhtymässä. Porin seurakuntayhtymään liitetyn Noormarkun seurakunnan alueella olevilla hautausmailla olevat ainaiset ja 50 vuoden pituiset haudan hoitosopimukset lopetettiin vuoden 2012 alusta alkaen. Muiden näitä hautausmaita koskevien pitkien hoitosopimusten kohdalla on päätetty tehdä sopeuttamisia maksetun hoitomaksun mukaan. Lavian seurakunnalla olleista hoitosopimuksista oli vuoden 2018 lopussa yksi ainaishoitosopimus ja 50 vuoden sopimuksia on 59.

Hautainhoitorahaston talousarvio on laadittu tasapainoiseksi neljän edellisen ylijäämäisen vuoden jälkeen. Rahaston oma pääoma nousi positiiviseksi vuoden 2015 tilinpäätöksessä ja oman pääoman ylijäämä kasvoi vuosien 2016 – 2018 tilinpäätöksissä. Tavoitteena on pitää talous edelleen tulojen ja menojen osalta tasapainossa.

Hautainhoitorahaston vuoden 2020 talousarvion tulos on nolla eli tulot ja menot ovat tasapainossa. Porin seurakuntayhtymän hautainhoitorahaston talousarvioon on yhdistetty liittyneiden seurakuntien hautainhoitorahastojen talousarviot ja vuoden 2020 hautainhoitorahaston talousarvio esitetään yhtenä laskelmana.

Talousarviossa kausityöntekijöiden määrä on 22, joiden henkilötyövuosimäärä on 9,9. Pomarkun hautausmailla on neljä työntekijää, joiden henkilötyövuosimäärä on 1,3. Lavian hautausmailla on kaksi työntekijää, joiden henkilötyövuosimäärä on 0,6. Vuonna 2018 hoidossa oli 3.563 hautaa ja työpanos oli 9,9 henkilötyövuotta. Yhden henkilötyövuoden osalle tulee noin 360 hoitohautaa.

Hautainhoitorahaston toimintatulot ovat vuoden 2018 tilinpäätöksen tasolla ja kasvavat vuoden 2019 talousarvioon verrattuna 6 % ja 26.600 euroa. Hautojen hoitohinnat pidettiin ennallaan eikä niitä korotettu vuodelle 2020. Henkilöstömenot kasvavat 5,4 % ja lähes

17.000 euroa. Toimintamenot yhteensä kasvavat vuoden 2018 tilinpäätökseen verrattuna 14 % ja 58.800 euroa. Toimintakate eli nettomenot heikkenevät selvästi vuoden 2018 tilinpäätökseen verrattuna ja toimintakate on positiivinen 1.700 euroa. Rahoitustuotot netto kasvavat vuoden 2018 tilinpäätökseen verrattuna ja ovat 18.000 euroa. Positiivinen rahoitustuottoarvio nostaa vuosikatteen 19.626 euroa positiiviseksi. Poistot ovat vuosikatteen suuruiset ja tilikauden tulos on nolla.

Hautainhoitorahaston tulot muodostuvat pitkäaikaisten hoitosopimusten tilikaudelle kohdistetuista tuloista, kesähoitomaksuista, vuokratuloista sekä sijoitusten korko- ym. rahoitustuloista. Pitkäaikaisista hoitosopimuksista jaksotettu tulo-osuusarvio sekä kesähoitomaksutuloarvio ovat vuoden 2018 tilinpäätöksen tasolla. Huoneistojen vuokratuloarvio kasvaa yhdeksän prosenttia. Korko- ja rahoitustuloarvio kasvaa yli 34.000 euroa vuoden 2018 tilinpäätöksen toteutumaan verrattuna, koska vuoden 2018 tilinpäätöstä rasittaa suuret sijoitusten arvonalenukset.

Hautainhoitorahaston varoista maksetaan hautoja hoitavien kausityöntekijöiden palkat ja muut toimintamenot. Vuoden 2019 talousarviossa hautausmaiden kausityöntekijöiden palkoista on hautainhoitorahastossa 37 % ja seurakuntayhtymän hautauspalveluissa 63 %. Kymmenen viimeisen vuoden aikana hautainhoitorahaston osuus kausityöntekijöiden palkkausmenoista on laskenut lähes 20 prosenttiyksiköllä 57,5 prosentista 37 prosenttiin. Vastaavasti seurakuntayhtymän hautauspalveluiden osuus kausityöntekijöistä on kasvanut lähes 20 prosenttiyksiköllä 63 prosenttiin. Vuoteen 2019 verrattuna hautainhoitorahaston osuus kausityöntekijöiden palkkausmenoista vähenee 1,0 prosenttiyksikön. Kausityöntekijöiden varaaminen hautainhoitorahastolle on arvionvaraista.

Työkäytäntö hautojen hoidossa on, että kausityöntekijät hoitavat alueella sekä hautainhoitorahastolle kuuluvan työn että muun hautausmaan yleisen hoidon, minkä vuoksi hautainhoitorahaston työn osuuden tarkka määrittäminen on vaikeaa. Kun hoitotyö ja yleinen työ tehdään yhdessä, ne limittyvät monella tavalla yhteen ja töiden yhdessä hoitamisesta saadaan hyötyä.

Hoitohautoja ei saa hoitaa verovaroilla eikä hautainhoitorahaston varoja voi käyttää muuhun kuin sopimushautojen hoitoon.

Hautainhoitorahaston talousarvioon kohdennetaan menoja kustannusten tarkemman kohdentamisen perusteella. Menojen määrittäminen aiheuttamisperiaatteen mukaan on vaikuttanut hautainhoitorahaston talousarvioon menoja lisäävästi. Seurakuntayhtymän ja hautainhoitorahaston välittömien menojen perusteella laskettu hautainhoitorahaston osuus seurakuntayhtymän hallinnon (hallinto ja talous, muu yleishallinto, hautausmaahallinto ja kiinteistöhallinto) menoista on vuoden 2020 talousarviossa 2,85 % ja 45.500 euroa. Hautainhoitorahaston hallintomenojen euromääräinen määräraha kasvaa 38 % vuoden 2018 tilinpäätökseen verrattuna.

Kirkon eläkemaksu on viime vuosina alentunut selvästi ja vuonna 2019 se on 21,4 %. Vuoden 2020 talousarviossa henkilösivumenojen määrä kasvaa palkkamenojen kasvun seurauksena 4 %. Vuoden 2020 talousarviossa hautainhoitorahaston muista menoista palvelusten määrärahat kasvavat 31 %. Palvelusten määrärahoissa on varausta 5.000 euroa hautainhoitorahaston vuokrahuoneistojen kunnostuksiin. Aineiden ja tarvikkeiden määrärahat kasvavat vuoden 2018 tilinpäätökseen verrattuna 91 % ja 29.500 euroa. Hautainhoitorahaston osuus hautausmaahallinnon kahden toimistosihteerin palkkausmäärärahoista on 40 % (22.700 euroa + sivukulut).

Hautainhoitorahaston menoista on 69 % henkilöstön palkkausmenoja. Mikäli hautainhoitorahaston hoitosopimukset jaetaan hautainhoitorahaston kausityöntekijöille, yhden työntekijän vastuulle tulee keskimäärin 174 hoitohautaa. Vuonna 2019 luku oli 155. Yhden kausityöntekijän palkkausmenot ovat vuodessa keskimäärin 14.200 euroa, joka katetaan 174 hoitosopimuksen tuotolla.

Taloussuunnitelmassa vuosille 2021 – 2022 rahaston tilikauden tulos on lähes tasapainossa tulojen ja menojen osalta. Vuosina 2021 tulos on hieman negatiivinen ja vuonna 2022 tulos on runsaat 2000 euroa positiivinen. Henkilöstömenot kasvavat vuosina 2021 ja 2022 hieman. Tulojen kasvaminen seuraavina vuosina on maltillista. Taloussuunnitelmassa tulojen kasvu kattaa menojen kasvun ja hautainhoitorahaston talous pysyy tasapainossa.

Tunnusluvut

Vuoden 2019 talousarvioon lisättiin Pomarkun hautausmaan hoitosopimukset.

	TP 2018	TA 2019	TA 2020	TS 2021	TS 2022
Pitkäaikaiset hoitosopimukset	2 065	2 252	2 100	2 255	2 257
Sopimukset hautojen kesähoidosta	1 498	1 390	1 387	1 392	1 400
Työntekijämäärä	18	23,5	22	18,5	21
Henkilötyövuodet	9,91	10,9	9,9	9,3	9,5
Osakehuoneistojen lukumäärä	8	8	8	8	8

HAUTAINHOITORAHASTO

Porin ev.lut. seurakuntayhtymä

TULOSLASKELMA 2020 – 2022

	TP 2018	TA 2019	TA 2020	TS 2021	TS 2022
TOIMINTATUOTOT					
Maksutuotot	397 724	401 644	418 943	414 622	420 272
Vuokratuotot	53 706	49 400	58 700	59 530	60 721
TOIMINTATUOTOT	451 430	451 044	477 643	474 152	480 993
TOIMINTAKULUT					
Henkilöstökulut					
Palkat ja palkkiot	-232 482	-274 207	-263 358	-264 192	-264 234
Henkilöstösivukulut	-57 833	-69 270	-63 939	-64 578	-65 224
Henkilöstökulut yhteensä	-290 315	-343 477	-327 297	-328 770	-329 458
Palvelujen ostot	-40 416	-48 511	-53 739	-54 276	-54 819
Vuokrat	-33 130	-26 000	-33 000	-33 330	-33 663
Aineet, tarvikkeet ja tavarat					
Ostot tilikauden aikana	-29 500	-43 040	-61 924	-62 240	-62 863
Aineet, tarvikkeet ja tavarat	-29 500	-43 040	-61 924	-62 240	-62 863
Muut toimintakulut					
TOIMINTAKULUT	-393 360	-461 028	-475 960	-478 617	-480 803
TOIMINTAKATE	58 070	-9 984	1 683	-4 465	190
RAHOITUSTUOTOT JA -KULUT					
Korkotuotot	10 410	9 000	10 000	10 000	10 000
Muut rahoitustuotot	32 325	14 000	13 000	13 000	12 000
Muut rahoituskulut	-59 082	-2 210	-5 057	-4 999	-4 926
RAHOITUSTUOTOT JA -KULUT	-16 347	20 790	17 943	18 001	17 074
VUOSIKATE	41 723	10 806	19 626	13 536	17 264
Poistot muista pitkävaikutteisista menoista	-5 785	-2 855	-19 626	-17 820	-15 076
TILIKAUDEN TULOS	35 938	7 951	0	-4 284	2 188
RAHASTOJEN LISÄYS (-)/VÄHENNYS (+)	0	0	0	0	0
TILIKAUDEN YLIJÄÄMÄ/ALIJÄÄMÄ	35 938	7 951	0	-4 284	2 188

HAUTAINHOITORAHASTO

Porin ev.lut. seurakuntayhtymä

TULOSLASKELMA 2020

	TA 2020	TA 2019	KASVU EUR	2020 – 2019 %
TOIMINTATUOTOT				
Maksutuotot	418 943	401 644	17 299	4,3
Vuokratuotot	58 700	49 400	9 300	18,8
TOIMINTATUOTOT	477 643	451 044	26 599	5,9
TOIMINTAKULUT				
Henkilöstökulut				
Palkat ja palkkiot	-263 358	-274 207	10 849	-4,0
Henkilöstösivukulut	-63 939	-69 270	5 331	-7,7
Henkilöstökulut yhteensä	-327 297	-343 477	16 180	-4,7
Palvelujen ostot	-53 739	-48 511	-5 228	10,8
Vuokrat	-33 000	-26 000	-7 000	26,9
Aineet, tarvikkeet ja tavarat				
Ostot tilikauden aikana	-61 924	-43 040	-18 884	43,9
Aineet, tarvikkeet ja tavarat	-61 924	-43 040	-18 884	43,9
Muut toimintakulut				
TOIMINTAKULUT	-475 960	-461 028	-14 932	3,2
TOIMINTAKATE	1 683	-9 984	11 667	-116,9
RAHOITUSTUOTOT JA -KULUT				
Korkotuotot	10 000	9 000	1 000	11,1
Muut rahoitustuotot	13 000	14 000	-1 000	-7,1
Muut rahoituskulut	-5 057	-2 210	-2 847	128,8
RAHOITUSTUOTOT JA -KULUT	17 943	20 790	-2 847	-13,7
VUOSIKATE	19 626	10 806	8 820	81,6
Poistot muista pitkävaikutteisista menoista	-19 626	-2 855	-16 771	0,0
TILIKAUDEN TULOS	0	7 951	-7 951	-100,0
RAHASTOJEN LISÄYS (-)/VÄHENNYS (+)	0	0	0	0,0
TILIKAUDEN YLIJÄÄMÄ/ALIJÄÄMÄ	0	7 951	-7 951	-100,0



KIRKKO PORISSA
Porin ev.lut. seurakuntayhtymä